

- En febrero de 2021, el Índice de Ventas de Supermercados (ISUP) a precios constantes en la región, aumentó 5,1% en doce meses.
- En el mes de análisis, el efecto calendario tuvo un impacto negativo en relación a igual mes del año anterior.

RESUMEN MENSUAL

En febrero de 2021, el ISUP a precios constantes de la región de Atacama anotó un crecimiento de 5,1% respecto a igual mes del año anterior.

Por su lado, la variación acumulada del indicador presentó un alza de 14,0%. A nivel nacional, el índice tuvo un aumento interanual de 0,5%, mientras que su variación acumulada anotó una expansión de 8,2%.

Por su parte, al compararse con el mes precedente, a nivel regional se registró un decrecimiento de 9,5% y a nivel nacional, se alcanzó una disminución de 5,6%.

En el período de análisis, se observó un efecto calendario negativo en las ventas de supermercados, consignando un sábado menos en comparación a febrero de 2020.

Por otro lado, el ISUP a precios corrientes de la región, presentó un aumento de 9,3% en doce meses y, respecto a enero de 2021, una disminución de 9,9%. En términos acumulados al mes de febrero de 2021, el indicador anotó una expansión de 19,1% en comparación a igual período del año 2020.

ISUP

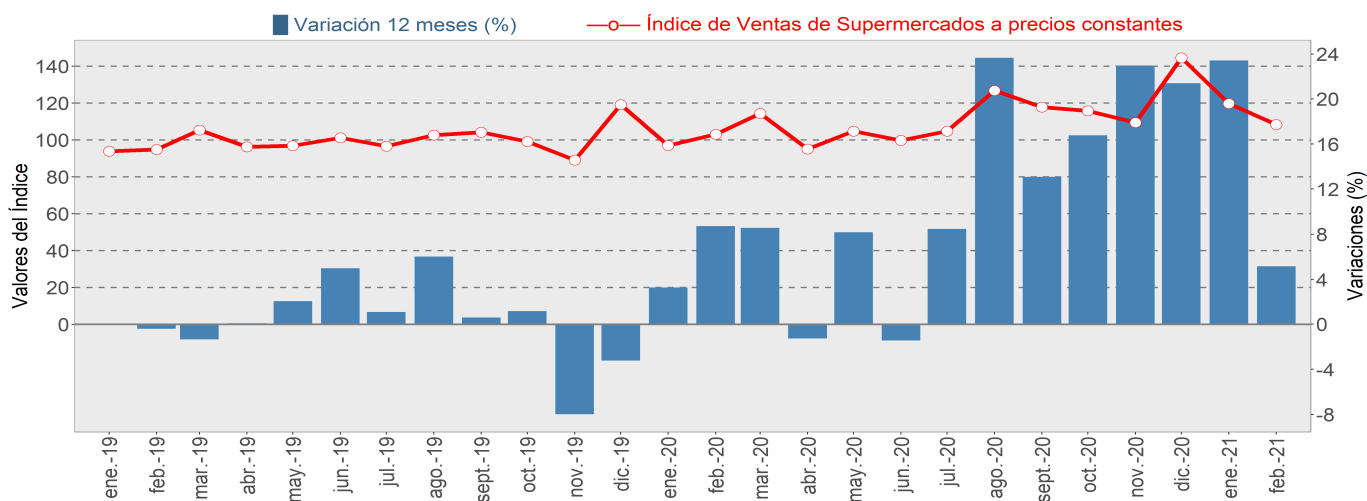
Febrero de 2021

Ventas a precios constantes	Atacama	Nacional
Índice	108,36	110,58
Variación Mensual	-9,5%	-5,6%
Variación en 12 Meses	5,1%	0,5%
Variación Acumulada	14,0%	8,2%
Ventas a precios corrientes	Atacama	Nacional
Índice	136,99	139,45
Variación Mensual	-9,9%	-6,1%
Variación en 12 Meses	9,3%	4,3%
Variación Acumulada	19,1%	13,0%

■ Evolución del Índice de Ventas de Supermercados a precios constantes base promedio año 2014=100.

Región de Atacama

Índice y variaciones 12 meses
(enero 2019 - febrero 2021)



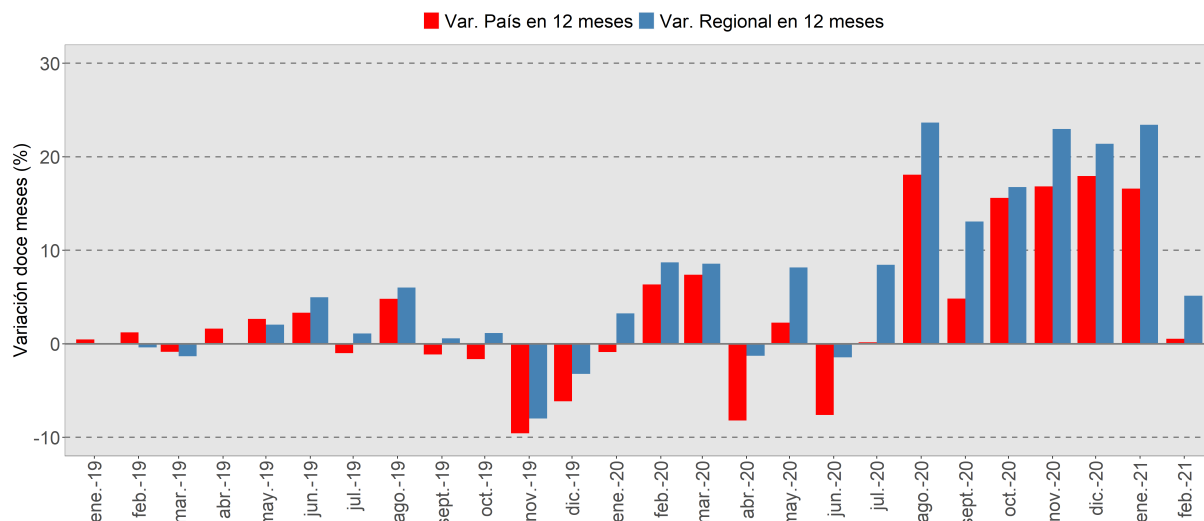
Nota: Las cifras de este boletín son provisionales para los años 2020 y 2021.

ANÁLISIS REGIÓN VERSUS PAÍS

Variación en doce meses del Índice de Ventas de Supermercados a precios constantes, histórico

Región de Atacama versus País

(enero 2019 - febrero 2021)

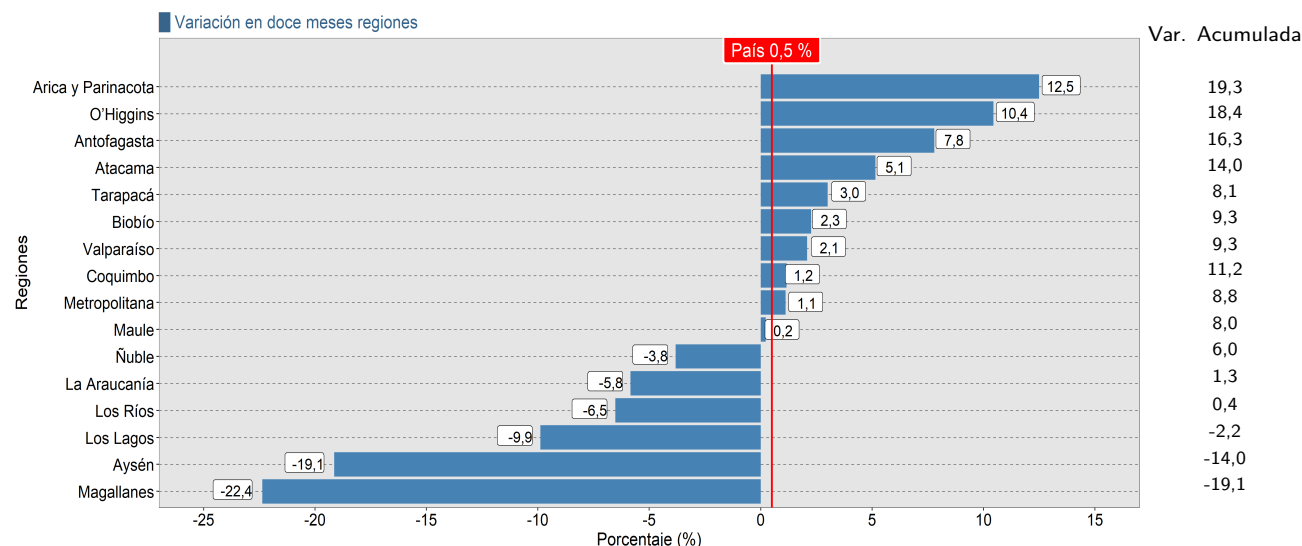


El ISUP a precios constantes de la región, en febrero de 2021, presentó un crecimiento interanual de 5,1%. Este resultado fue 4,6 puntos porcentuales (pp.) mayor respecto de la variación del indicador a nivel nacional (0,5%).

Por otro lado, la variación en doce meses del ISUP a precios constantes del mes de febrero de 2021 fue 3,6 pp. menor que la registrada en febrero de 2020.

Variación en doce meses del Índice de Ventas de Supermercados a precios constantes

Región de Atacama versus País febrero 2021



Al analizar el ISUP a precios constantes según región, se tuvo que diez regiones mostraron una evolución interanual positiva, nueve de ellas con variaciones porcentuales mayores a la nacional (0,5%). Los mayores crecimientos porcentuales se registraron en Arica y Parinacota (12,5%), O'Higgins (10,4%) y Antofagasta (7,8%). Atacama ocupó el cuarto lugar en orden decreciente entre esas regiones.

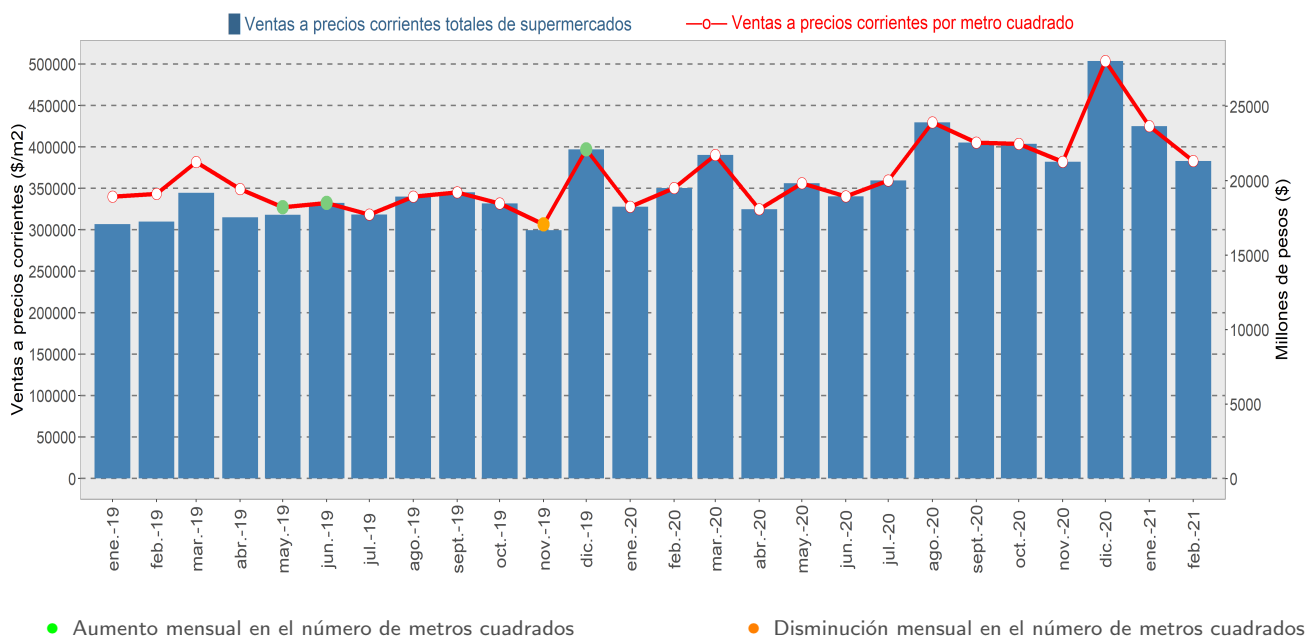
Por su lado, entre las regiones que evolucionaron negativamente, destacan Magallanes y Aysén, con contracciones de 22,4% y 19,1%, respectivamente.

Al comparar el ISUP a precios constantes acumulado en el período enero-febrero 2021 con igual período de 2020, se apreció que trece regiones presentaron crecimientos, siendo Arica y Parinacota (19,3%), O'Higgins (18,4%) y Antofagasta (16,3%), las regiones que consignaron el mayor aumento porcentual. En cuanto a Atacama, se ubicó en el cuarto lugar en orden decreciente, con una variación acumulada de 14,0% respecto de 2020. Por su parte, la región que anotó la principal baja porcentual fue Magallanes (-19,1%).

■ Evolución de las ventas a precios corrientes por superficie en metros cuadrados (m^2) a nivel regional

Región de Atacama

(enero 2019 - febrero 2021)



En febrero 2021, las ventas a precios corrientes de los establecimientos de la Región de Atacama alcanzaron un total de 21.310,2 millones de pesos. Al comparar estas ventas con igual mes del año anterior, se registró un aumento de 1.807,6 millones de pesos (9,3%). Por su lado, al compararlas con el mes inmediatamente anterior, las ventas a precios corrientes decrecieron 2.341,2 millones de pesos (-9,9%).

En el mes de referencia, el número de supermercados de la región llegó a 26, igual cantidad que en febrero de 2020 y la

misma cantidad que en enero de 2021. Estos supermercados abarcaron una superficie total de 55.643,0 m^2 , sin presentar variación en doce meses.

Por su parte, las ventas a precios corrientes por superficie en metros cuadrados anotaron un valor de 382.981 (\$/ m^2), mientras que para el mismo mes del año 2020, se alcanzó un valor de 350.496 (\$/ m^2), es decir, se observó un incremento del nivel de ventas sobre superficie, de 32.485 (\$/ m^2), que correspondió a una expansión de 9,3%.