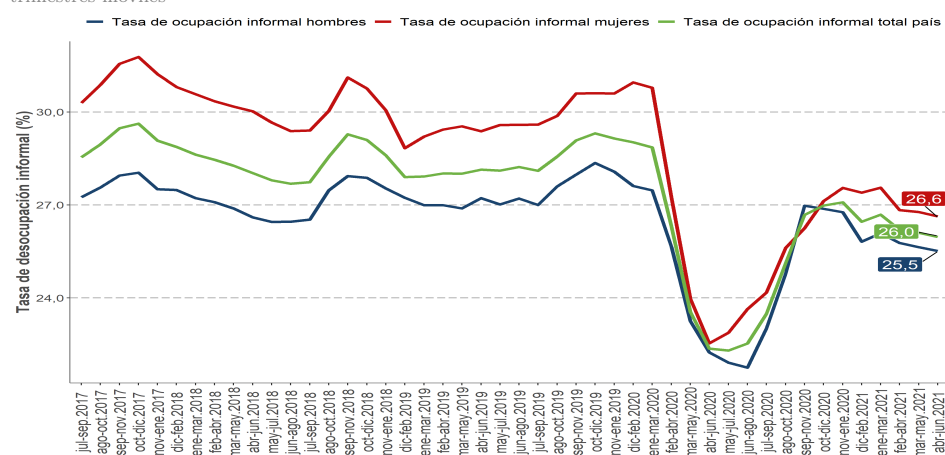


- En el trimestre abril-junio de 2021, los ocupados informales crecieron 30,8%, equivalente a 491.207 personas.
- En el mismo período, la estimación de la tasa de ocupación informal fue 26,0%, con un alza de 3,6 puntos porcentuales (pp.) en doce meses.
- Según sector económico, el ascenso se debió, principalmente, a comercio (32,9%) y construcción (53,4%).
- El alza de los ocupados informales fue incidida por trabajadores por cuenta propia (43,0%) y asalariados privados (19,8%).

## ■ Tasa de ocupación informal (%), según sexo, total país

trimestres móviles



## Tasa de ocupación informal

En el trimestre abril-junio de 2021, la tasa de ocupación informal alcanzó 26,0%, creciendo 3,6 pp. en doce meses, debido a que la expansión de los ocupados informales (30,8%) fue mayor que la registrada por el total de ocupados (12,6%).

La variación positiva de los ocupados informales, según sexo, fue influida tanto por los hombres (28,5%) como por las mujeres (34,0%). En el mismo período, la tasa de ocupación informal femenina fue 26,6% y la masculina, 25,5%, con variaciones de 4,1 pp. y 3,3 pp., respectivamente.

## Análisis por tramo etario

La expansión de los ocupados informales estuvo motivada, principalmente, por los tramos 25-34 años (31,8%) y 35-44 años (31,8%).

Según sexo, tanto en hombres como en mujeres la variación estuvo influida por el tramo 25-34 años, con alzas de 30,7% y 33,2%, en cada caso.

Las tasas de ocupación informal más altas del trimestre se evidenciaron en los tramos 65 años y más (48,6%) y 15-24 años (39,6%). Se observa que la ocupación informal prevalece en los tramos etarios extremos, afectando a las personas mayores y jóvenes.

### TRIMESTRE MÓVIL

(abril-junio de 2021)

#### Principales Indicadores

	Tasa	Var 12 M (pp.)
Tasa de ocupación informal	26,0%	3,6
Tasa de ocupación informal excluyendo al sector agropecuario	25,5%	4,2
Tasa de ocupación en el sector informal	16,8%	3,8

#### Ocupados

	Total nacional (en miles)	Var 12 M (%)
Ocupados informales	2.088,43	30,8
Ocupados informales fuera del sector agropecuario	1.925,71	35,1
Ocupados en el sector informal	1.347,74	44,9

### TRIMESTRES MÓVILES (2020- 2021)

Tasa de Ocupación Informal (%)	abr-jun	may-jul	jun-ago	jul-sep	ago-oct	sep-nov	oct-dic	nov-ene	dic-feb	ene-mar	feb-abr	mar-may	abr-jun
Total País	22,4	22,3	22,5	23,5	25,1	26,7	27,0	27,1	26,5	26,7	26,2	26,1	26,0
Mujeres	22,5	22,9	23,6	24,2	25,6	26,3	27,1	27,5	27,4	27,6	26,8	26,8	26,6
Hombres	22,2	21,9	21,8	23,0	24,8	27,0	26,9	26,8	25,8	26,1	25,8	25,6	25,5

Para mayor información

ine.cl

<sup>1</sup>El INE está realizando todos los esfuerzos metodológicos para seguir elaborando y difundiendo las estimaciones de los principales indicadores a nivel nacional y regional, de acuerdo con los criterios de calidad estadística institucionales. Para más información ver nota técnica N°17 sobre impacto COVID-19 en la ENE. Adicionalmente, a partir del proceso de revisión y actualización de cifras de la ENE, que se implementa una vez al año en el trimestre móvil abril-mayo-junio, existen algunas consideraciones que se pueden ver en la separata técnica Política de revisión y actualización de cifras de la Encuesta Nacional de Empleo (ENE).

## Principales indicadores

### Actividad económica<sup>2</sup>

La expansión en doce meses de los ocupados informales (30,8%) estuvo influida, principalmente, por comercio (32,9%) y construcción (53,4%).

En igual período, el crecimiento de los hombres informales (28,5%), estuvo incidido, principalmente, por los sectores construcción (53,2%) y comercio (24,8%), mientras que el alza de las mujeres informales (34,0%), fue consecuencia de comercio (42,0%) y actividades de alojamiento y de servicio de comidas (84,8%).

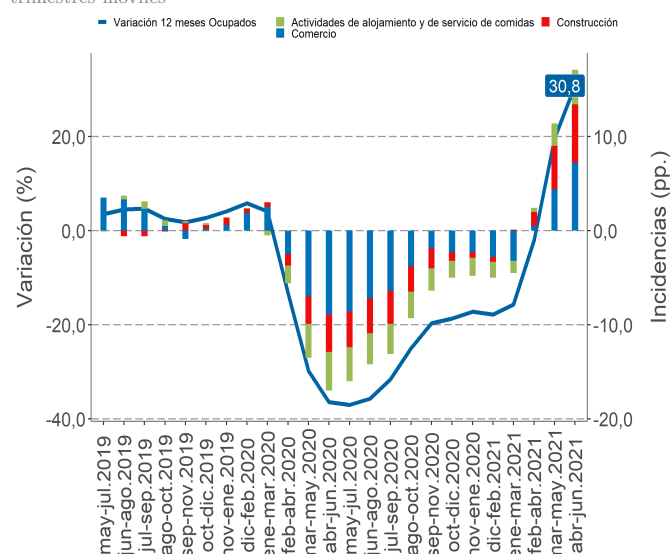
Otras actividades de servicios (52,6%) y hogares como empleadores (44,3%), registraron mayores tasas de ocupación informal.

### Análisis por grupo ocupacional<sup>3</sup>

Las principales incidencias en el ascenso en doce meses de los ocupados informales (30,8%) provinieron de trabajadores de los servicios y comercios (49,4%) y artesanos y operarios de oficios (35,7%).

Según sexo, el alza en los hombres fue incidida por artesanos y operarios de oficios (42,6%) y en las mujeres por trabajadoras de los servicios y comercios (65,8%).

### Variación a 12 meses de ocupados informales e incidencias<sup>†</sup> según ramas de actividad económica, total país trimestres móviles



<sup>†</sup> Corresponden a los tres sectores económicos que registraron las mayores incidencias positivas en el último trimestre móvil.

La mayor tasa de ocupación informal se observó en agricultores, trabajadores agropecuarios y pesqueros (53,0%) y artesanos y operarios de oficios (45,0%).

### Ocupados informales según grupo ocupacional (CIUO 08.CL), total país

abril-junio de 2021

Grupo ocupacional CIUO 08.CL	Tasa de ocupación informal (%)	Ocupados informales (en miles)	Variación 12 meses		
			en miles	(%)	incidencia (pp.) <sup>†</sup>
<b>Total nacional</b>	<b>26,0</b>	<b>2.088,43</b>	<b>491,21</b>	<b>30,8</b>	-
Directivos y gerentes	5,0	16,38 (**)	8,08	97,5	0,5
Profesionales, científicos e intelectuales	14,2	179,42	17,66	10,9	1,1
Técnicos y profesionales de nivel medio	10,3	102,22	8,37	8,9	0,5
Personal de apoyo administrativo	7,5	36,32	7,33	25,3	0,5
Trabajadores de los servicios y comercios	32,6	533,33	176,37	49,4	11,0
Agricultores, trabajadores agropecuarios, y pesqueros	53,0	99,95	9,72	10,8	0,6
Artesanos y operarios de oficios	45,0	472,31	124,18	35,7	7,8
Operadores de máquinas y ensambladores	25,7	163,20	34,56	26,9	2,2
Ocupaciones elementales	32,8	468,48	90,35	23,9	5,7
No identificado	8,8 (**)	2,45 (**)	0,19	8,6	0,0
Sin clasificación	84,7 (**)	14,38 (**)	14,38	N/A	N/A

(†) La suma de las incidencias es igual a la variación porcentual y puede diferir en el total al sumar con mayor número de decimales.

(\*) Estimación poco fiable (coeficiente de variación mayor a 15% y menor o igual a 30%. En el caso de estimaciones de razón, no cumple con el umbral de aceptación asociado a su error estándar).

(\*\*) Estimación no fiable (número de casos muestrales menor a 60, grados de libertad menores a 9 o coeficiente de variación mayor a 30%).

(N/A) No aplica debido a que durante el mismo trimestre del año anterior no se registraron casos de ocupados sin clasificación.

### Análisis por categoría ocupacional

El aumento de 30,8% de los ocupados informales respecto a igual trimestre del año anterior se debió al alza de los trabajadores por cuenta propia (43,0%), asalariados privados (19,8%), personal de servicio doméstico (49,4%), asalariados públicos (6,6%), empleadores (25,3%) y de familiar no remunerado del hogar (7,0%).

Tanto en mujeres ocupadas informales (34,0%) como en

hombres (28,5%) la variación estuvo influida por trabajadores por cuenta propia, con alzas de 47,1% y 40,3%, en cada caso.

Los trabajadores por cuenta propia y los asalariados privados representaron 85,1% del total de ocupados informales, registrando tasas de ocupación informal de 67,3% y 13,8%, respectivamente.

Las mayores tasas de ocupación informal se consiguieron

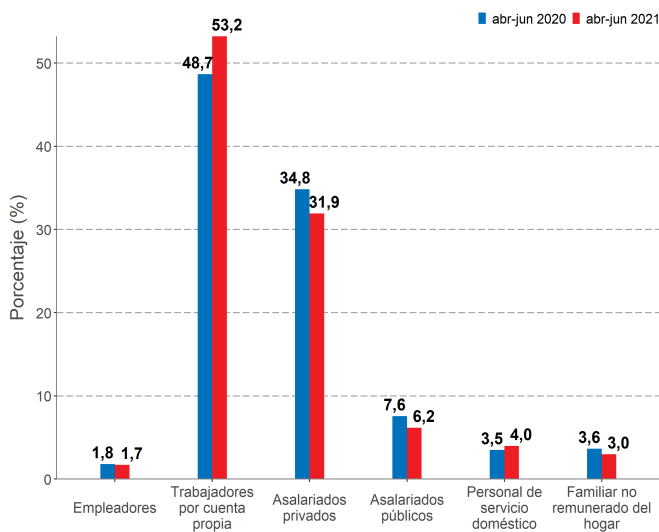
<sup>2</sup>Se refiere al sector al que pertenece la unidad económica que le paga el sueldo a la persona ocupada, o de la que es dueño. Por lo que la rama de actividad económica puede diferir de aquella donde trabaja el ocupado, para los casos en que la persona sea subcontratada.

<sup>3</sup>Adaptación nacional del Clasificador Internacional Uniforme de Ocupaciones del año 2008 (CIUO 08.CL).

en trabajadores por cuenta propia (67,3%) y personal de servicio doméstico (42,3%).

### Distribución de ocupados informales según categoría en la ocupación, total país

trimestres móviles



### Trabajadores por cuenta propia informales

En doce meses, los trabajadores por cuenta propia informales se expandieron 43,0%, incididos tanto por hombres (40,3%) como por mujeres (47,1%). Según sector de actividad, la expansión estuvo liderada por comercio (49,3%), construcción (58,6%) y otros sectores (83,5%).

### Asalariados informales

En doce meses, los asalariados informales totales crecieron 17,4%, incididos tanto por asalariados privados (19,8%) como por asalariados públicos (6,6%). Según sector de actividad, la subida de los asalariados privados informales se explicó por alojamiento y servicio de comidas (180,0%) y construcción (47,9%).

### Análisis por tipo de unidad de producción

La tasa de ocupación informal fuera del sector informal se ubicó en 9,5%, sin variación en doce meses. Este indicador se compone del porcentaje de ocupados informales en unidades económicas formales (sector formal), que decreció 0,3 pp. y se situó en 8,2%, además, del porcentaje de ocupados informales en el sector de hogares como empleadores, que alcanzó 1,2%, avanzando 0,2 pp.

### Ocupados informales según categoría en la ocupación, total país<sup>4</sup>

abril-junio de 2021

Categoría en la ocupación	Tasa de ocupación informal (%)	Ocupados informales (en miles)	Variación 12 meses		
			en miles	%	incidencia (pp) <sup>†</sup>
<b>Total</b>	<b>26,0</b>	<b>2.088,43</b>	<b>491,21</b>	<b>30,8</b>	-
Empleadores	14,7	35,76	7,21	25,3	0,5
Trabajadores por cuenta propia	67,3	1.111,62	334,40	43,0	20,9
Asalariados sector privado	13,8	666,51	110,00	19,8	6,9
Asalariados sector público	12,3	128,90	7,96	6,6	0,5
Personal de servicio doméstico	42,3	83,28	27,54	49,4	1,7
Familiar no remunerado del hogar	100,0	62,35	4,09	7,0	0,3

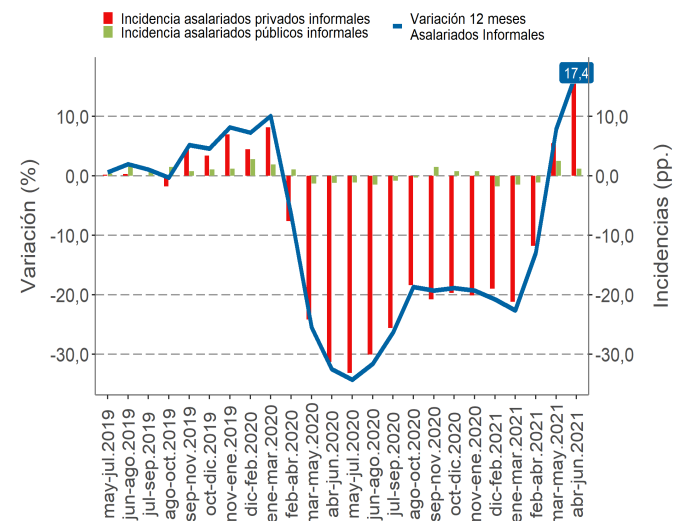
<sup>†</sup> La suma de las incidencias es igual a la variación porcentual y puede diferir en el total al sumar con mayor número de decimales.

(\*) Estimación poco fiable (coeficiente de variación mayor a 15% y menor o igual a 30%. En el caso de estimaciones de razón, no cumple con el umbral de aceptación asociado a su error estándar).

(\*\*) Estimación no fiable (número de casos muestrales menor a 60, grados de libertad menores a 9 o coeficiente de variación mayor a 30%).

### Variación a 12 meses de asalariados informales e incidencias, total país

trimestres móviles



Por sexo, la tasa de ocupación informal fuera del sector informal femenina anotó 11,2%, avanzando 0,4 pp. en términos anuales. Por su parte, para los hombres consiguó una baja de 0,4 pp. y alcanzó 8,3%.

En tanto, la tasa de ocupación en el sector informal fue 16,8%, aumentando 3,8 pp. en doce meses.

<sup>4</sup>En el anexo del boletín se encuentra una versión extendida de esta tabla, desagregada por sexo.

## Informalidad según tipo de unidad de producción, adaptación nacional de la matriz Hussmanns, total país

Porcentaje sobre el total de ocupados

abril-junio de 2021

	Trabajadores											Subtotal	
	Independientes				Familiar no remunerado	Dependientes							
	Cuenta propia		Empleador			Asalariado privado	Asalariado Público		Servicio Doméstico				
	Formal	Informal	Formal	Informal	Formal		Informal	Formal	Informal	Formal	Informal		
Sector Formal	6,7		2,6		0,5	51,5	6,2	11,4	1,6			72,2	8,2
Sector Informal		13,8		0,4	0,3	0,3	1,9					0,3	16,5
Sector hogares						0,1	0,2			1,4	1,0	1,5	1,2
<b>Total<sup>(†)</sup></b>	<b>6,7</b>	<b>13,8</b>	<b>2,6</b>	<b>0,4</b>	<b>0,8</b>	<b>51,9</b>	<b>8,3</b>	<b>11,4</b>	<b>1,6</b>	<b>1,4</b>	<b>1,0</b>	<b>74,0</b>	<b>26,0</b>

Nota: Las casillas vacías hacen referencia a ocupaciones que por definición no existen en el tipo de unidad de producción en cuestión.

(†) La suma total de cada categoría puede diferir a causa del número de decimales.

## Horas Habituales

### Horas habituales

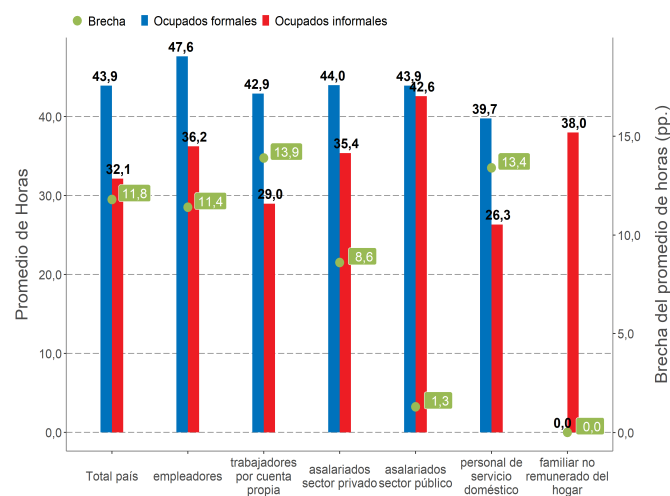
En relación con las horas habitualmente trabajadas, en la expansión de los ocupados informales destacaron quienes trabajaron de 1-30 horas (tiempo parcial), que registraron un crecimiento de 35,4%. Esta variación se debió al aumento de aquellos que lo hicieron en forma voluntaria (56,4%) e involuntaria (3,9%). Le siguió el tramo de 31-44 horas que se expandió 36,1% y el grupo de 45 horas que aumentó 31,3%.

Dentro del tramo de menos de 45 horas, 70,7% de los ocupados informales trabajó entre 1-30 horas semanales. De ese grupo, 35,5% lo hizo a tiempo parcial involuntario y 60,3% a tiempo parcial voluntario.

Con relación a las horas habitualmente trabajadas se observó que, en promedio, los ocupados formales trabajaron 11,8 horas más que los informales. Según categoría ocupacional, la mayor diferencia se evidenció en trabajadores por cuenta propia (13,9 horas), seguido de personal de servicio doméstico (13,4 horas).

### Promedio de horas habitualmente trabajadas, según categoría en la ocupación, total país

trimestre abril-junio de 2021



### Ocupados informales según tramos de horas habitualmente trabajadas, total país

trimestre abril-junio de 2021

Tramos de horas semanales trabajadas	Tasa de ocupación informal	Ocupados informales		
		en miles	Porcentaje sobre total de ocupados informales	Variación 12 meses (%)
Total	26,0	2088,43	100,0	30,8
1-30†	66,0	1010,42	48,4	35,4
TPV <sup>††</sup>	62,4	609,27	60,3	56,4
TPI <sup>†††</sup>	72,7	358,90	35,5	3,9
Sin clasificación	71,5 (*)	42,25	4,2	276,5
31-44	24,0	418,18	20,0	36,1
45	9,2	320,64	15,4	31,3
46 y más	26,5	328,51	15,7	12,8
Sin información	35,1 (*)	10,68 (**)	0,5	30,0

(†) Este tramo corresponde a los Ocupados con jornada a tiempo parcial, según lo ha definido el Código del Trabajo en su artículo 40 bis.

(††) Ocupados a tiempo parcial voluntario. Porcentaje de participación (%) sobre el total de ocupados a tiempo parcial (formal o informal).

(†††) Ocupados tiempo parcial involuntario. Porcentaje de participación (%) sobre el total del total de ocupados a tiempo parcial (formal o informal).

(\*) Estimación poco fiable (coeficiente de variación mayor a 15% y menor o igual a 30%. En el caso de estimaciones de razón, no cumple con el umbral de aceptación asociado a su error estándar).

(\*\*) Estimación no fiable (número de casos muestrales menor a 60, grados de libertad menores a 9 o coeficiente de variación mayor a 30%).

## Anexo 1: Ocupados informales según categoría en la ocupación

### Ocupados informales según categoría en la ocupación, total país abril-junio de 2021

Categoría en la ocupación	Ambos sexos					Hombres					Mujeres				
	Tasa de ocupación informal (%)	Ocupados informales en miles	Variación 12 meses			Tasa de ocupación informal (%)	Ocupados informales en miles	Variación 12 meses			Tasa de ocupación informal (%)	Ocupados informales en miles	Variación 12 meses		
			en miles	%	Incidencia (pp) <sup>†</sup>			en miles	%	Incidencia (pp) <sup>†</sup>			en miles	%	Incidencia (pp) <sup>†</sup>
<b>Total</b>	<b>26,0</b>	<b>2.088,43</b>	<b>491,21</b>	<b>30,8</b>	-	<b>25,5</b>	<b>1.209,22</b>	<b>267,98</b>	<b>28,5</b>	-	<b>26,6</b>	<b>879,21</b>	<b>233,22</b>	<b>34,0</b>	-
Empleadores	14,7	35,76	7,21	25,3	0,5	14,7	26,90	1,68	6,7	0,2	14,6 (*)	8,87 (**)	5,53	166,0	0,8
Trabajadores por cuenta propia	67,3	1.111,62	334,40	43,0	20,9	66,3	650,90	186,89	40,3	19,9	68,6	460,72	147,51	47,1	22,5
Asalariados sector privado	13,8	666,51	110,00	19,8	6,9	14,4	444,86	74,46	20,1	7,9	12,7	221,65	35,54	19,1	5,4
Asalariados sector público	12,3	128,90	7,96	6,6	0,5	12,3	54,81	3,57	7,0	0,4	12,3	74,10	4,40	6,3	0,7
Personal de servicio doméstico	42,3	83,28	27,54	49,4	1,7	55,3 (**)	3,77 (**)	2,59	217,6	0,3	41,8	79,51	24,95	45,7	3,8
Familiar no remunerado del hogar	100,0	62,35	4,09	7,0	0,3	100,0	27,99	-1,19	-4,1	-0,1	100,0	34,36	5,29	18,2	0,8

(<sup>†</sup>) La suma de las incidencias es igual a la variación porcentual y puede diferir en el total al sumar con mayor número de decimales.

(\*) Estimación poco fiable (coeficiente de variación mayor a 15% y menor o igual a 30%. En el caso de estimaciones de razón, no cumple con el umbral de aceptación asociado a su error estándar).

(\*\*) Estimación no fiable (número de casos muestrales menor a 60, grados de libertad menores a 9 o coeficiente de variación mayor a 30%).