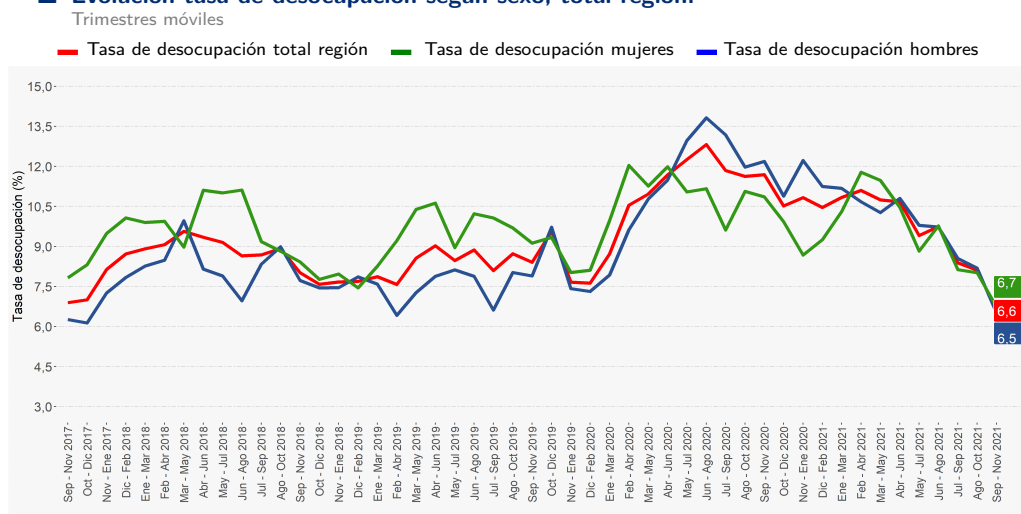


- En el trimestre septiembre - noviembre 2021, la estimación de la tasa de desocupación regional fue **6,6%**, disminuyendo **5,1** puntos porcentuales (pp.) en doce meses.
- Anualmente, la estimación de ocupados creció **13,4%**, incida por el aumento en los hombres (**10,9%**) y el alza en las mujeres (**17,7%**).
- Por categoría ocupacional, la variación de las personas ocupadas fue incida, principalmente, por los asalariados formales (**14,2%**).
- Por actividad económica, la variación de las personas ocupadas fue incida, mayoritariamente, por las actividades de minería (**14,9%**) y construcción (**37,4%**).
- La tasa de ocupación informal fue **27,8%**, aumentando **3,5 pp.** respecto a igual período del año anterior.
- **Evolución tasa de desocupación según sexo, total región.**



### TRIMESTRE MÓVIL

(Septiembre - Noviembre 2021)

Tasa de participación en la fuerza de trabajo	60,5%
Tasa de ocupación	56,5%
Tasa de desocupación	6,6%
<b>Niveles (miles)</b>	
Fuerza de trabajo	149,47
Ocupados	139,62
Ocupados informales	38,76
Desocupados	9,85
Inactivos	97,48
<b>Variaciones a 12 meses</b>	
Fuerza de trabajo	7,3%
Ocupados	13,4%
Ocupados informales	29,4%
Desocupados	-39,5%
Inactivos	-7,5%
<b>Tasas analíticas</b>	
Tasa de desocupación con inculcadores disponibles	7,6%
Tasa combinada de desocupación y tiempo parcial involuntario	10,0%
Tasa combinada de desocupación y fuerza de trabajo potencial	11,8%
Tasa de presión laboral	13,2%
<b>Informalidad laboral</b>	
Tasa de ocupación informal	27,8%
Tasa de ocupación en el sector informal	17,6%

## Desocupación

En el trimestre septiembre - noviembre 2021, la estimación de la tasa de desocupación regional se situó en 6,6%, disminuyendo 5,1 pp. en doce meses, debido al crecimiento de 13,4% de los ocupados, versus el incremento de 7,3% de la fuerza de trabajo. Por su parte, los desocupados bajaron 39,5%.

Las categorías ocupacionales que más incidieron en el crecimiento de los ocupados fueron los asalariados formales (14,2%), trabajadores por cuenta propia (11,9%) y la categoría asalariados informales (11,9%). Según sector económico, el alza de los ocupados fue influida, principalmente, por minería (14,9%), construcción (37,4%) e industria manufacturera (19,1%).

## Ocupación

Los ocupados aumentaron 13,4% en doce meses, equivalente a 16.546 personas más, siendo incididos positivamente tanto por los hombres como por las mujeres, quienes aumentaron 10,9% y 17,7%, respectivamente. Por otra parte, los ocupados ausentes disminuyeron 49,4%. Según tramo etario, la mayor influencia positiva se consignó en el segmento de 15-34 años (17,4%), seguido por el tramo de 35-54 años (11,6%).

## Participación Laboral

En el trimestre de referencia, la tasa de participación regional llegó a 60,5%, creciendo 3,6 pp. en doce meses, mientras que, la tasa de ocupación se situó en 56,5%, ascendiendo 6,2 pp. interanualmente. Por su parte, la población fuera de la fuerza de trabajo o inactiva se estimó en 97.484 personas, bajando 7,5% en doce meses, lo que se tradujo en 7.885 personas inactivas menos.

## TRIMESTRES MÓVILES (2020-2021)

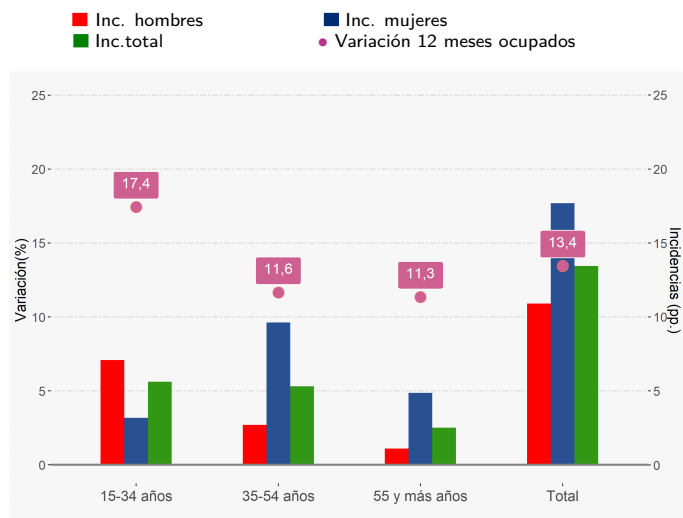
Tasa de Desocupación (%)	Sep - Nov	Oct - Dic	Nov - Ene	Dic - Feb	Ene - Mar	Feb - Abr	Mar - May	Abr - Jun	May - Jul	Jun - Ago	Jul - Sep	Ago - Oct	Sep - Nov
<b>Región</b>	11,7	10,5	10,8	10,5	10,8	11,1	10,7	10,7	9,4	9,7	8,4	8,1	6,6
<b>Mujeres</b>	10,9	9,9	8,7	9,3	10,3	11,8	11,5	10,5	8,8	9,8	8,1	8,0	6,7
<b>Hombres</b>	12,2	10,9	12,2	11,3	11,2	10,7	10,3	10,8	9,8	9,7	8,6	8,2	6,5

(1) En el anexo del boletín, se encuentran los principales indicadores con los respectivos intervalos de confianza

**Nota técnica:** El INE está realizando todos los esfuerzos metodológicos para seguir elaborando y difundiendo las estimaciones de los principales indicadores a nivel nacional y regional, de acuerdo con los criterios de calidad estadística institucionales. Para más información ver nota técnica N°22 sobre impacto COVID-19 en la ENE.

### Ocupados según incidencia y variación según sexo y tramo de edad, total región

Trimestre septiembre - noviembre 2021



### Ocupados según tramo etario

Según tramo etario, la mayor influencia positiva se consignó en el segmento de 15-34 años, el cual subió 17,4%, seguido por el tramo de 35-54 años con un aumento de 11,6% en doce meses.

Según sexo, el segmento que presentó la mayor incidencia positiva en el crecimiento de las mujeres ocupadas (17,7%), fue el tramo de 35-54 años, con una variación interanual de 21,6%. Mientras que en el alza de los hombres ocupados (10,9%), el tramo de 15-34 años fue el que evidenció la mayor incidencia positiva, creciendo 24,4%.

### Tasa de desocupación por sexo

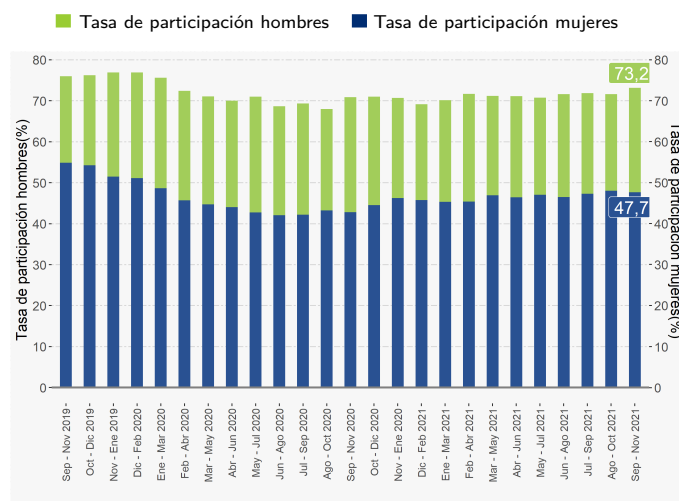
La tasa de desocupación de las mujeres en la región de Atacama alcanzó a 6,7%, disminuyendo 4,2 pp. en doce meses, debido al ascenso de las ocupadas (17,7%), versus el aumento en la fuerza de trabajo femenina (12,5%). Por su parte, las desocupadas<sup>b</sup> tuvieron una baja en doce meses (-30,3%).

A su vez, debido a la expansión de mujeres en la población en edad de trabajar (1,0%), la tasa de participación llegó a 47,7%, anotando una variación interanual de 4,9 pp., mientras que la tasa de ocupación aumentó 6,3 pp. situándose en 44,5%. Por otro lado, las mujeres fuera de la fuerza de trabajo o inactivas descendieron 7,7% en doce meses.

La tasa de desocupación de los hombres se situó en 6,5%, registrando una disminución de 5,7 pp. en doce meses, explicado por el incremento de los hombres ocupados (10,9%), versus el

### Evolución de la tasa de participación, según sexo, total región

Trimestres móviles



alza en la fuerza de trabajo masculina (4,1%). Por su parte, los desocupados tuvieron una disminución de 44,4% en doce meses.

Debido al ascenso de los hombres en la población en edad de trabajar (0,9%), la tasa de participación masculina llegó a 73,2%, anotando una variación interanual de 2,3 pp. y la tasa de ocupación para los hombres subió 6,2 pp. situándose en 68,4%. Por otro lado, los hombres fuera de la fuerza de trabajo o inactivos bajaron 7,1% en doce meses.

### Tasa de presión laboral

Para el trimestre móvil de referencia, la tasa de presión laboral fue de 13,2%, disminuyendo 3,8 pp. respecto al mismo trimestre del año anterior. Por sexo, la tasa de presión laboral masculina se estimó en 13,8%, bajando 4,6 pp., mientras que, la tasa de presión laboral femenina llegó a 12,3%, con una merma de 2,3 pp. en doce meses.

A nivel regional, los iniciadores disponibles<sup>b</sup> presentaron una variación positiva de 160,9%, mientras que, los ocupados que buscan empleo anotaron un alza de 23,9% en doce meses.

### Grupo Ocupacional

El aumento en doce meses de los ocupados (13,4%), se explicó, principalmente, por el alza en el grupo ocupacional de ocupaciones elementales (31,8%), seguido por el grupo de artesanos y operarios de oficios (20,6%) y el grupo de técnicos y profesionales de nivel medio (16,6%). En tanto, el grupo ocupacional que presentó el único descenso, fue agricultores, trabajadores agropecuarios, y pesqueros<sup>b</sup> (-27,1%).

b: estimación no fiable (número de casos muestrales menor a 60, grados de libertad menores a 9 o coeficiente de variación mayor a 30%).

## Actividad Económica <sup>2</sup>

Para el trimestre móvil de análisis, los sectores económicos que más incidieron en el aumento de los ocupados (13,4%) fueron minería, construcción e industria manufacturera, los que tuvieron variaciones de 14,9%, 37,4% y 19,1%, respectivamente; mientras que, la actividad económica que presentó el principal descenso fue agricultura y pesca<sup>a</sup> (-39,3%).

## Categoría Ocupacional

El aumento interanual de los ocupados fue impulsado, principalmente, por el alza de los asalariados formales (14,2%), seguidos de trabajadores por cuenta propia (11,9%) y de la categoría asalariados informales (11,9%).

## Informalidad Laboral

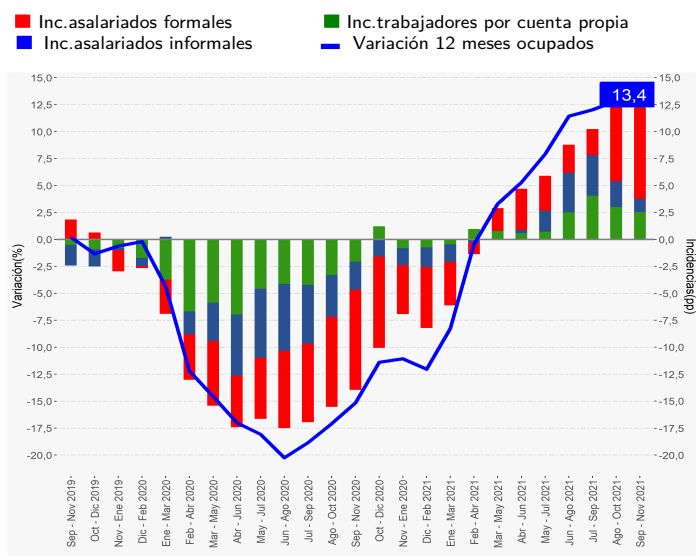
En el trimestre septiembre - noviembre 2021, los ocupados informales se estimaron en 38.758 personas, aumentando 29,4% en doce meses, equivalente a 8.798 personas ocupadas informales adicionales. Dicho resultado fue incidido por la variación positiva de las mujeres (43,4%) y el aumento de los hombres (19,8%).

## TRIMESTRES MÓVILES (2020-2021)

Tasa de ocupación informal (%)	Sep - Nov	Oct - Dic	Nov - Ene	Dic - Feb	Ene - Mar	Feb - Abr	Mar - May	Abr - Jun	May - Jul	Jun - Ago	Jul - Sep	Ago - Oct	Sep - Nov
<b>Región</b>	24,3	26,5	26,8	26,3	25,3	24,9	25,0	24,2	25,5	25,8	27,1	26,2	27,8
<b>Mujeres</b>	26,2	30,1	29,1	30,2	28,1	27,9	29,0	29,0	30,9	30,8	32,9	31,1	31,9
<b>Hombres</b>	23,2	24,2	25,3	23,7	23,5	23,0	22,5	21,1	21,8	22,6	23,2	22,9	25,1

## Variación a 12 meses de ocupados e incidencias según categoría ocupacional, total región

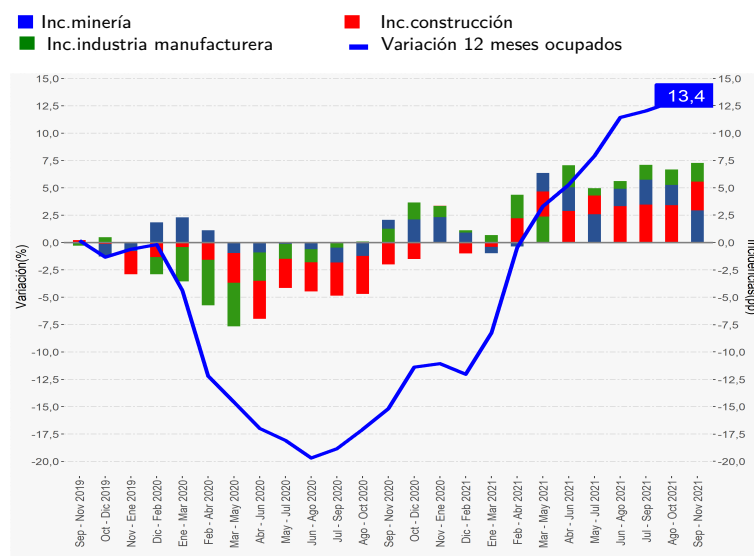
Trimestres móviles



a: estimación poco fiable (coeficiente de variación mayor a 15% y menor o igual a 30%. En el caso de estimaciones de razón, no cumple con el umbral de aceptación asociado a su error estándar).

## Variación a 12 meses de ocupados e incidencias según rama de actividad económica<sup>2</sup>, total región

Trimestres móviles

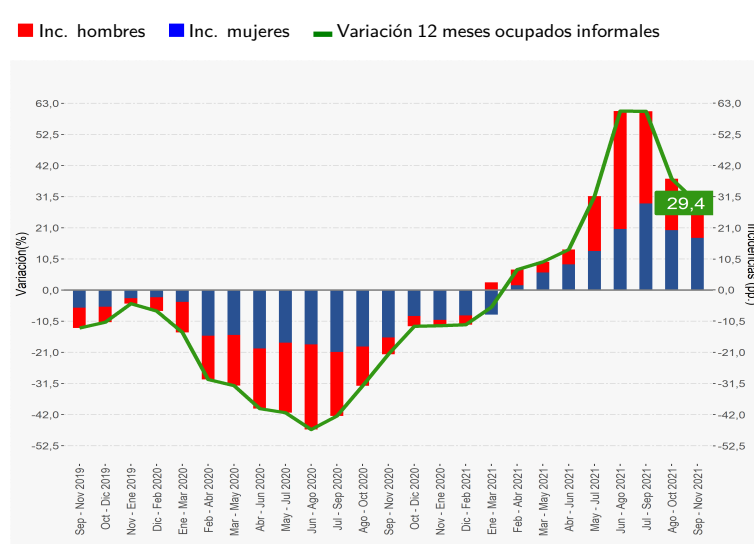


(2) Para el análisis por rama de actividad se seleccionaron aquellas ramas que históricamente en la región, han concentrado la mayor participación de ocupados y cuentan, en la mayoría de los trimestres, con calidad estadística adecuada (Agricultura y Pesca, Minería, Industria Manufacturera, Construcción, Comercio, Administración pública y Enseñanza), las demás ramas quedaron agrupadas, esto para poder cumplir con los criterios de calidad que permiten la publicación de este análisis.

La tasa de ocupación informal se situó en 27,8%, aumentando 3,5 pp. en doce meses. En tanto, para los hombres, la tasa de ocupación informal llegó a 25,1%, con un crecimiento de 1,9 pp., mientras que, en las mujeres la tasa de informalidad fue de 31,9%, aumentando 5,7 pp. en doce meses.

## Variación a 12 meses de ocupados informales e incidencias según sexo, total región

Trimestres móviles



### Horas efectivas

El volumen de trabajo, medido a través del número total de horas efectivas trabajadas por los ocupados, aumentó 22,3% interanualmente. Por su parte, el promedio de horas efectivas creció 7,8%, llegando a 39,0 horas. Según sexo, el promedio de horas para los hombres fue 41,6, y para las mujeres 34,9 horas.

### Horas habituales

El ascenso de los ocupados (13,4%) fue incidido, principalmente, por quienes trabajaron con jornada de 45 horas, los cuales aumentaron 17,0%, y por los trabajadores con jornada de 31-44 horas, los cuales crecieron 14,1%, al comparar con igual trimestre móvil del año anterior.

### Tiempo parcial voluntario e involuntario

Los ocupados a tiempo parcial voluntario crecieron 47,1% respecto al trimestre septiembre - noviembre de 2020, aumentando en 6.705 personas adicionales. Por sexo, los hombres ocupados a tiempo parcial voluntario subieron 15,9%, mientras que, las mujeres crecieron 68,4%, en doce meses. En tanto los ocupados a tiempo parcial involuntario<sup>b</sup> decrecieron 58,8% en igual período.

## SUBUTILIZACIÓN DE LA FUERZA DE TRABAJO

### Tasa de desocupación con iniciadores disponibles(SU1)<sup>3</sup>

La tasa de desocupación con iniciadores disponibles se situó en 7,6%, disminuyendo 4,5 pp. en doce meses. El descenso de los desocupados (-39,5%) y el alza de los iniciadores disponibles<sup>b</sup> (160,9%), explicaron el comportamiento del indicador. Según sexo, para los hombres la tasa SU1 se estimó en 7,4% y en las mujeres fue de 7,9%.

Según sexo, para los hombres el indicador SU2 se situó en 9,6% y en las mujeres fue de 10,5%.

### Tasa combinada de desocupación y fuerza de trabajo potencial(SU3)<sup>5</sup>

La fuerza de trabajo potencial, comúnmente conocida como inactivos potencialmente activos, disminuyó 62,4% en un año.

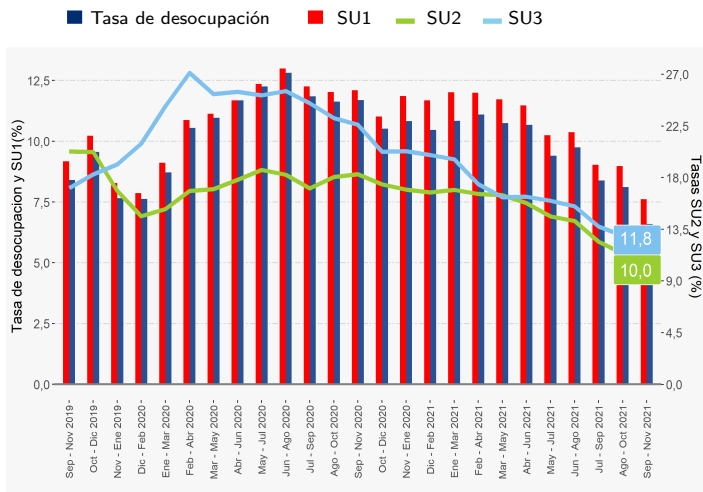
### Tasa combinada de desocupación y tiempo parcial involuntario(SU2)<sup>4</sup>

La tasa combinada de desocupación y tiempo parcial involuntario fue de 10,0%, decreciendo 8,3 pp. respecto a igual trimestre de 2020. La disminución de los ocupados a tiempo parcial involuntario<sup>b</sup> (-58,8%), la baja de los desocupados (-39,5%), y el alza de los iniciadores disponibles<sup>b</sup> (160,9%), explicaron el resultado de este indicador.

La tasa combinada de desocupación y fuerza de trabajo potencial regional se estimó en 11,8%, decreciendo 10,8 pp. en doce meses. Según sexo, para los hombres el indicador llegó a 11,2% y en las mujeres fue de 12,6%.

### ■ Evolución de la tasa de desocupación y subutilización de la fuerza de trabajo, total región

Trimestres móviles



(3) Indicador SU1 = (desocupados + iniciadores disponibles) / (fuerza de trabajo + iniciadores disponibles).

(4) Indicador SU2 = (desocupados + iniciadores disponibles + ocupados a tiempo parcial involuntario) / (fuerza de trabajo + iniciadores disponibles).

(5) Indicador SU3 = (desocupados + iniciadores disponibles + fuerza de trabajo potencial) / (fuerza de trabajo + iniciadores disponibles + fuerza de trabajo potencial).

b. estimación no fiable (número de casos muestrales menor a 60, grados de libertad menores a 9 o coeficiente de variación mayor a 30%).

## Desocupación y Ocupación

La tasa de desocupación de la provincia de Copiapó fue de 6,5%, por otra parte, la tasa de ocupación provincial se situó en 57,2%, mientras que, la tasa de participación laboral alcanzó 61,1% en el trimestre septiembre - noviembre de 2021. La fuerza de trabajo alcanzó a 98.867 personas, de estas el 93,5% correspondieron a personas ocupadas (92.483 personas), mientras que, 6.384 personas se clasificaron como personas desocupadas.

Según sexo, la tasa de desocupación en los hombres en la provincia de Copiapó fue de 5,9%, mientras que, las tasas de ocupación y participación, llegaron a 69,1% y 73,5%, respectivamente. La fuerza de trabajo masculina estuvo compuesta por 59.502 varones, en donde el 94,1% de estos correspondieron a ocupados (55.974 personas), mientras que, 3.528 <sup>b</sup> personas fueron desocupados.

En el caso de las mujeres, la tasa de desocupación provincial fue de 7,3%. Por su lado, la tasa de ocupación se situó en 45,3%, representada por 36.509 ocupadas, mientras que, la tasa de participación llegó a 48,8%. La fuerza de trabajo femenina se estimó en 39.365 mujeres, de estas 2.856 <sup>b</sup> se clasificaron como desocupadas.

## Informalidad laboral

En el trimestre septiembre - noviembre 2021, los ocupados informales de la provincia de Copiapó se estimaron en 24.322 personas, de estos el 56,4% correspondieron a hombres (13.712 personas), mientras que, 10.610 personas fueron mujeres.

La tasa de ocupación informal provincial llegó a 26,3%. Según sexo, la tasa de ocupación informal masculina en la provincia fue de 24,5%, mientras que, la tasa de ocupación informal femenina se situó en 29,1%.

## Indicadores complementarios a la tasa de desocupación

La tasa de presión laboral de la provincia de Copiapó se estimó en 13,4%, por su parte, para los hombres esta tasa llegó a 13,5%, mientras que para las mujeres, la tasa fue de 13,2%.

La tasa de desocupación con iniciadores disponibles (SU1) de la provincia de Copiapó se situó en 7,5%; según sexo, para los hombres el indicador SU1 alcanzó a 6,7%, mientras que para las mujeres, la tasa fue de 8,6%. Por otra parte, la tasa combinada de desocupación y tiempo parcial involuntario (SU2) provincial fue de 10,1%, para los hombres el indicador SU2 se situó en 9,5% y en las mujeres fue de 11,0%. Finalmente, la tasa combinada de desocupación y fuerza de trabajo potencial (SU3) de la provincia se estimó en 11,2%; por sexo, para los hombres este indicador alcanzó a 10,7% y en las mujeres fue de 11,9%.

<sup>b</sup>: estimación no fiable (número de casos muestrales menor a 60, grados de libertad menores a 9 o coeficiente de variación mayor a 30%).

(6) Se excluyen del análisis las provincias de Huasco y Chañaral dado que en el contexto de la contingencia generada por la pandemia de COVID-19 en Chile, el Instituto Nacional de Estadísticas (INE) ha adoptado a contar de marzo de 2020, una serie de medidas para dar continuidad a la recolección de datos de la ENE. Dentro de estas medidas se encuentra la evaluación de los posibles sesgos en las estimaciones que implica la desagregación de estimaciones a nivel provincial y grandes conurbaciones. Estas medidas se reflejan en la separata técnica n° 2 publicada el 30 de abril de 2020.

## ANEXO: PRINCIPALES INDICADORES CON LOS RESPECTIVOS INTERVALOS DE CONFIANZA

Trimestres móviles	Fuerza de trabajo (miles)			Ocupados (miles)			Desocupados (miles)			Fuera de la fuerza de trabajo (miles)		
	LI	Estimación	LS	LI	Estimación	LS	LI	Estimación	LS	LI	Estimación	LS
<b>Ambos sexos</b>												
SON 2020	127,28	139,37	151,46	112,18	123,08	133,97	12,60	16,29	19,98	94,15	105,37	116,59
SON 2021	139,00	149,47	159,94	129,52	139,62	149,73	7,92	9,85	11,78	90,36	97,48	104,61
<b>Hombres</b>												
SON 2020	79,26	87,35	95,44	69,38	76,71	84,03	7,55	10,64	13,73	30,37	35,90	41,43
SON 2021	83,89	90,97	98,04	78,08	85,05	92,03	4,45	5,91	7,37	29,67	33,34	37,00
<b>Mujeres</b>												
SON 2020	45,88	52,02	58,16	40,70	46,37	52,04	3,83	5,65 <sup>b</sup>	7,47	61,76	69,47	77,18
SON 2021	53,17	58,51	63,84	49,49	54,57	59,65	2,84	3,94 <sup>b</sup>	5,04	58,91	64,15	69,38

Trimestres móviles	Tasa de desocupación (%)			Tasa de participación (%)			Tasa de ocupación (%)			Tasa de ocupación informal (%)		
	LI	Estimación	LS	LI	Estimación	LS	LI	Estimación	LS	LI	Estimación	LS
<b>Ambos sexos</b>												
SON 2020	9,3	11,7	14,1	54,2	56,9	59,7	47,7	50,3	52,9	21,1	24,3	27,6
SON 2021	5,3	6,6	7,8	58,5	60,5	62,6	54,4	56,5	58,7	24,7	27,8	30,8
<b>Hombres</b>												
SON 2020	9,0	12,2	15,4	67,4	70,9	74,4	58,7	62,2	65,7	19,2	23,2	27,2
SON 2021	4,9	6,5	8,1	70,6	73,2	75,8	65,7	68,4	71,2	21,4	25,1	28,8
<b>Mujeres</b>												
SON 2020	7,7	10,9	14,1	39,3	42,8	46,3	34,8	38,2	41,5	21,1	26,2	31,4
SON 2021	5,0	6,7	8,5	45,0	47,7	50,4	41,8	44,5	47,2	27,9	31,9	35,9

LI: Límite inferior

LS: Límite superior

Fuente: Encuesta Nacional de Empleo, INE

b: estimación no fiable (número de casos muestrales menor a 60, grados de libertad menores a 9 o coeficiente de variación mayor a 30%).