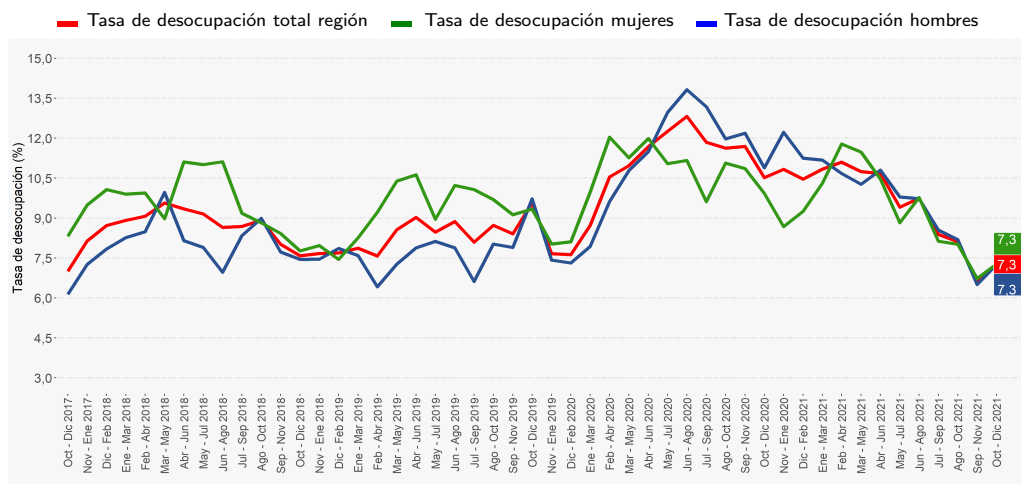


- En el trimestre octubre - diciembre 2021, la estimación de la tasa de desocupación regional fue **7,3%**, disminuyendo **3,2** puntos porcentuales (pp.) en doce meses.
- Anualmente, la estimación de ocupados creció **10,9%**, incida por el aumento en los hombres (**9,6%**) y el alza en las mujeres (**12,9%**).
- Por actividad económica, la variación de las personas ocupadas fue incida, mayoritariamente, por las actividades de minería (**14,9%**) y construcción (**32,0%**).
- La tasa de ocupación informal fue **26,9%**, aumentando **0,4 pp.** respecto a igual período del año anterior.

Evolución tasa de desocupación según sexo, total región.

Trimestres móviles



TRIMESTRE MÓVIL

(Octubre - Diciembre 2021)

Tasa de participación en la fuerza de trabajo	61,3%
Tasa de ocupación	56,9%
Tasa de desocupación	7,3%
Niveles (miles)	
Fuerza de trabajo	151,56
Ocupados	140,55
Ocupados informales	37,78
Desocupados	11,01
Inactivos	95,55
Variaciones a 12 meses	
Fuerza de trabajo	7,0%
Ocupados	10,9%
Ocupados informales	12,6%
Desocupados	-26,1%
Inactivos	-7,5%
Tasas analíticas	
Tasa de desocupación con inactivos disponibles	8,3%
Tasa combinada de desocupación y tiempo parcial involuntario	10,2%
Tasa combinada de desocupación y fuerza de trabajo potencial	11,9%
Tasa de presión laboral	12,8%
Informalidad laboral	
Tasa de ocupación informal	26,9%
Tasa de ocupación en el sector informal	17,3%

Desocupación

En el trimestre octubre - diciembre 2021, la estimación de la tasa de desocupación regional se situó en 7,3%, disminuyendo 3,2 pp. en doce meses, debido al crecimiento de 10,9% de los ocupados, versus el incremento de 7,0% de la fuerza de trabajo. Por su parte, los desocupados bajaron 26,1%.

Ocupación

Los ocupados aumentaron 10,9% en doce meses, equivalente a 13.772 personas más, siendo incididos positivamente tanto por los hombres como por las mujeres, quienes aumentaron 9,6% y 12,9%, respectivamente. Por otra parte, los ocupados ausentes disminuyeron 47,9%. Según tramo etario, la mayor influencia positiva se consignó en el segmento de 15-34 años (13,2%), seguido por el tramo de 35-54 años (8,1%).

Según sector económico, el alza de los ocupados fue influida, principalmente, por minería (14,9%), construcción (32,0%) y comercio (10,1%).

Participación Laboral

En el trimestre de referencia, la tasa de participación regional llegó a 61,3%, creciendo 3,5 pp. en doce meses, mientras que, la tasa de ocupación se situó en 56,9%, ascendiendo 5,1 pp. interanualmente. Por su parte, la población fuera de la fuerza de trabajo o inactiva se estimó en 95.550 personas, bajando 7,5% en doce meses, lo que se tradujo en 7.692 personas inactivas menos.

TRIMESTRES MÓVILES (2020-2021)

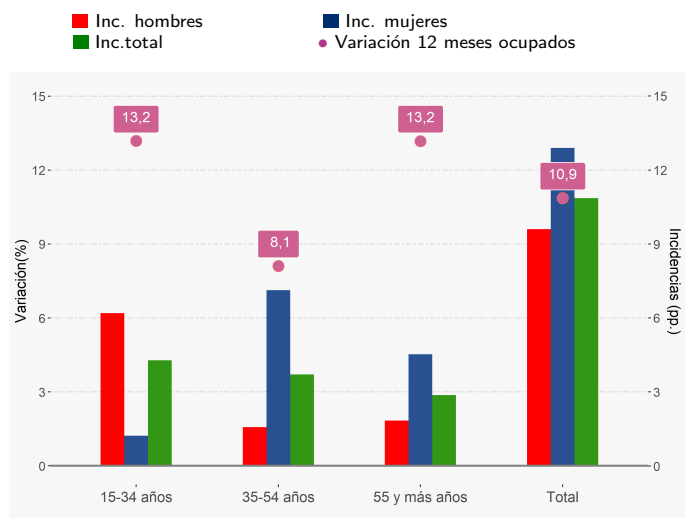
Tasa de Desocupación (%)	Oct - Dic	Nov - Ene	Dic - Feb	Ene - Mar	Feb - Abr	Mar - May	Abr - Jun	May - Jul	Jun - Ago	Jul - Sep	Ago - Oct	Sep - Nov	Oct - Dic
Región	10,5	10,8	10,5	10,8	11,1	10,7	10,7	9,4	9,7	8,4	8,1	6,6	7,3
Mujeres	9,9	8,7	9,3	10,3	11,8	11,5	10,5	8,8	9,8	8,1	8,0	6,7	7,3
Hombres	10,9	12,2	11,3	11,2	10,7	10,3	10,8	9,8	9,7	8,6	8,2	6,5	7,3

(1) En el anexo del boletín, se encuentran los principales indicadores con los respectivos intervalos de confianza

Nota técnica: El INE está realizando todos los esfuerzos metodológicos para seguir elaborando y difundiendo las estimaciones de los principales indicadores a nivel nacional y regional, de acuerdo con los criterios de calidad estadística institucionales. Para más información ver nota técnica N°23 sobre impacto COVID-19 en la ENE.

Ocupados según incidencia y variación según sexo y tramo de edad, total región

Trimestre octubre - diciembre 2021



Ocupados según tramo etario

Según tramo etario, la mayor influencia positiva se consignó en el segmento de 15-34 años, el cual subió 13,2%, seguido por el tramo de 35-54 años con un aumento de 8,1% en doce meses.

Según sexo, el segmento que presentó la mayor incidencia positiva en el crecimiento de las mujeres ocupadas (12,9%), fue el tramo de 35-54 años, con una variación interanual de 16,1%. Mientras que en el alza de los hombres ocupados (9,6%), el tramo de 15-34 años fue el que evidenció la mayor incidencia positiva, creciendo 21,2%.

Tasa de desocupación por sexo

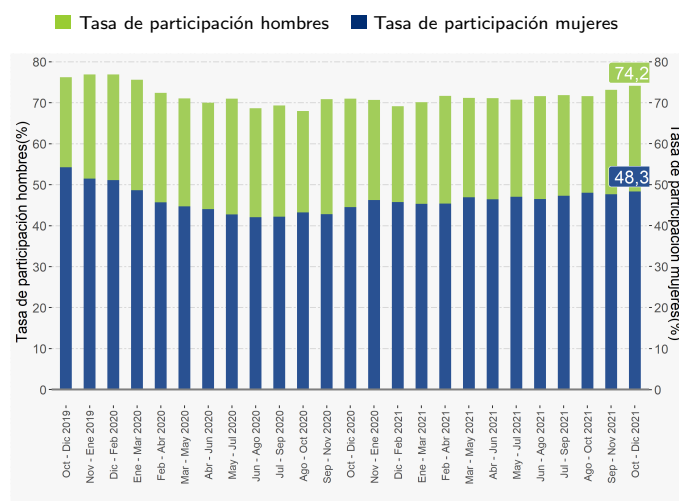
La tasa de desocupación de las mujeres en la región de Atacama alcanzó a 7,3%, disminuyendo 2,6 pp. en doce meses, debido al ascenso de las ocupadas (12,9%), versus el aumento en la fuerza de trabajo femenina (9,6%). Por su parte, las desocupadas^b tuvieron una baja en doce meses (-19,6%).

A su vez, debido a la expansión de mujeres en la población en edad de trabajar (0,9%), la tasa de participación llegó a 48,3%, anotando una variación interanual de 3,8 pp., mientras que la tasa de ocupación aumentó 4,7 pp. situándose en 44,8%. Por otro lado, las mujeres fuera de la fuerza de trabajo o inactivas descendieron 6,0% en doce meses.

La tasa de desocupación de los hombres se situó en 7,3%, registrando una disminución de 3,6 pp. en doce meses, explicado por el incremento de los hombres ocupados (9,6%), versus el alza en la fuerza de trabajo masculina (5,3%). Por su parte, los desocupados tuvieron una disminución de 29,8% en doce meses.

Evolución de la tasa de participación, según sexo, total región

Trimestres móviles



Debido al ascenso de los hombres en la población en edad de trabajar (0,8%), la tasa de participación masculina llegó a 74,2%, anotando una variación interanual de 3,2 pp. y la tasa de ocupación para los hombres subió 5,5 pp. situándose en 68,8%. Por otro lado, los hombres fuera de la fuerza de trabajo o inactivos bajaron 10,1% en doce meses.

Tasa de presión laboral

Para el trimestre móvil de referencia, la tasa de presión laboral fue de 12,8%, disminuyendo 3,2 pp. respecto al mismo trimestre del año anterior. Por sexo, la tasa de presión laboral masculina se estimó en 13,5%, bajando 3,6 pp., mientras que, la tasa de presión laboral femenina llegó a 11,9%, con una merma de 2,4 pp. en doce meses.

A nivel regional, los iniciadores disponibles^b presentaron una variación positiva de 106,1%, mientras que, los ocupados que buscan empleo^a anotaron una baja de 1,3% en doce meses.

Grupo Ocupacional

El aumento en doce meses de los ocupados (10,9%), se explicó, principalmente, por el alza en el grupo ocupacional de técnicos y profesionales de nivel medio (25,8%), seguido por el grupo de ocupaciones elementales (19,6%) y el grupo de artesanos y operarios de oficios (15,9%). En tanto, el grupo ocupacional que presentó el único descenso, fue agricultores, trabajadores agropecuarios, y pesqueros^b (-31,6%).

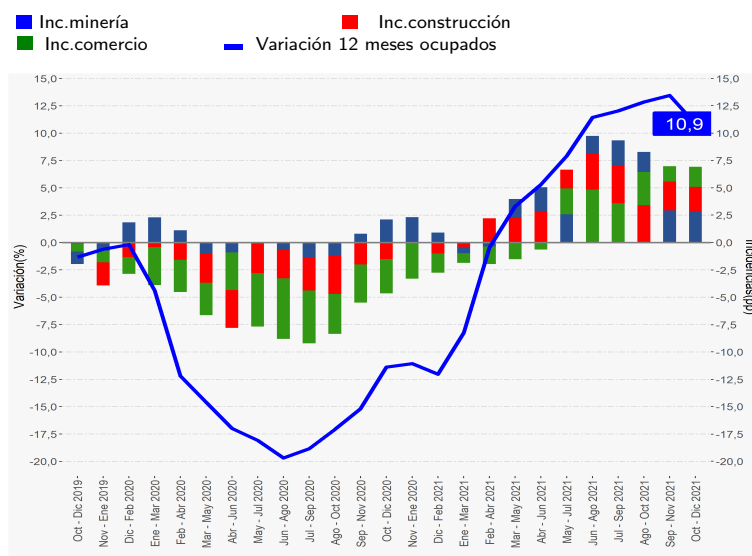
a: estimación poco fiable (coeficiente de variación mayor a 15% y menor o igual a 30%. En el caso de estimaciones de razón, no cumple con el umbral de aceptación asociado a su error estándar).
 b: estimación no fiable (número de casos muestrales menor a 60, grados de libertad menores a 9 o coeficiente de variación mayor a 30%).

Actividad Económica ²

Para el trimestre móvil de análisis, los sectores económicos que más incidieron en el aumento de los ocupados (10,9%) fueron minería, construcción y comercio, los que tuvieron variaciones de 14,9%, 32,0% y 10,1%, respectivamente; mientras que, la actividad económica que presentó el principal descenso fue agricultura y pesca (-34,9%).

Variación a 12 meses de ocupados e incidencias según rama de actividad económica², total región

Trimestres móviles



(2) Para el análisis por rama de actividad se seleccionaron aquellas ramas que históricamente en la región, han concentrado la mayor participación de ocupados y cuentan, en la mayoría de los trimestres, con calidad estadística adecuada (Agricultura y Pesca, Minería, Industria Manufacturera, Construcción, Comercio, Administración pública y Enseñanza), las demás ramas quedaron agrupadas, esto para poder cumplir con los criterios de calidad que permiten la publicación de este análisis.

Informalidad Laboral

En el trimestre octubre - diciembre 2021, los ocupados informales se estimaron en 37.781 personas, aumentando 12,6% en doce meses, equivalente a 4.220 personas ocupadas informales adicionales. Dicho resultado fue incidido por la variación positiva de las mujeres (16,9%) y el aumento de los hombres (9,2%).

La tasa de ocupación informal se situó en 26,9%, aumentando 0,4 pp. en doce meses. En tanto, para los hombres, la tasa de ocupación informal llegó a 24,1%, con un decrecimiento de 0,1 pp., mientras que, en las mujeres la tasa de informalidad fue de 31,2%, aumentando 1,1 pp. en doce meses.

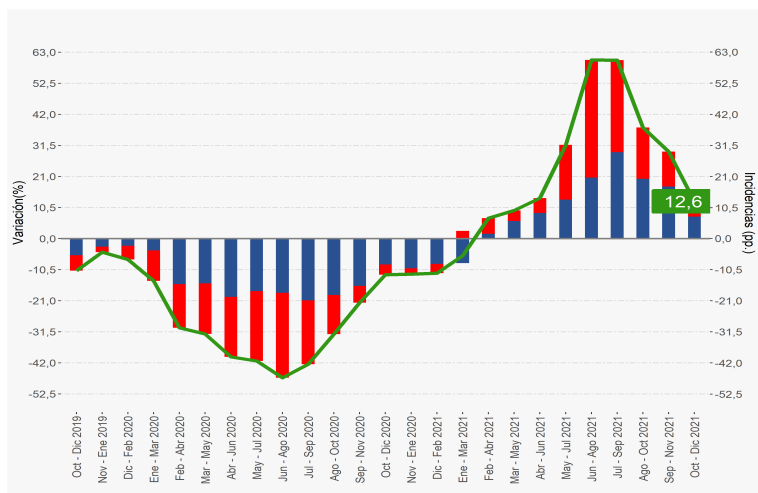
TRIMESTRES MÓVILES (2020-2021)

Tasa de ocupación informal (%)	Oct - Dic	Nov - Ene	Dic - Feb	Ene - Mar	Feb - Abr	Mar - May	Abr - Jun	May - Jul	Jun - Ago	Jul - Sep	Ago - Oct	Sep - Nov	Oct - Dic
Región	26,5	26,8	26,3	25,3	24,9	25,0	24,2	25,5	25,8	27,1	26,2	27,8	26,9
Mujeres	30,1	29,1	30,2	28,1	27,9	29,0	29,0	30,9	30,8	32,9	31,1	31,9	31,2
Hombres	24,2	25,3	23,7	23,5	23,0	22,5	21,1	21,8	22,6	23,2	22,9	25,1	24,1

Variación a 12 meses de ocupados informales e incidencias según sexo, total región

Trimestres móviles

■ Inc. hombres ■ Inc. mujeres ■ Variación 12 meses ocupados informales



Horas efectivas

El volumen de trabajo, medido a través del número total de horas efectivas trabajadas por los ocupados, aumentó 19,5% interanualmente. Por su parte, el promedio de horas efectivas creció 7,8%, llegando a 39,4 horas. Según sexo, el promedio de horas para los hombres fue 41,7, y para las mujeres 35,9 horas.

Horas habituales

El ascenso de los ocupados (10,9%) fue incidido, principalmente, por quienes trabajaron con jornada de 45 horas, los cuales aumentaron 19,6%, y por los trabajadores con jornada de 31-44 horas, los cuales crecieron 15,5%, al comparar con igual trimestre móvil del año anterior.

Tiempo parcial voluntario e involuntario

Los ocupados a tiempo parcial voluntario crecieron 32,8% respecto al trimestre octubre - diciembre de 2020, aumentando en 4.920 personas adicionales. Por sexo, los hombres ocupados a tiempo parcial voluntario bajaron 2,9%, mientras que, las mujeres crecieron 55,8%, en doce meses. En tanto los ocupados a tiempo parcial involuntario^b decrecieron 67,4% en igual período.

SUBUTILIZACIÓN DE LA FUERZA DE TRABAJO

Tasa de desocupación con iniciadores disponibles(SU1)³

La tasa de desocupación con iniciadores disponibles se situó en 8,3%, disminuyendo 2,7 pp. en doce meses. El descenso de los desocupados (-26,1%) y el alza de los iniciadores disponibles^b (106,1%), explicaron el comportamiento del indicador. Según sexo, para los hombres la tasa SU1 se estimó en 8,2% y en las mujeres fue de 8,4%.

Tasa combinada de desocupación y tiempo parcial involuntario(SU2)⁴

La tasa combinada de desocupación y tiempo parcial involuntario fue de 10,2%, decreciendo 7,2 pp. respecto a igual trimestre de 2020. La disminución de los ocupados a tiempo parcial involuntario^b (-67,4%), la baja de los desocupados (-26,1%), y el alza de los iniciadores disponibles^b (106,1%), explicaron el resultado de este indicador.

Según sexo, para los hombres el indicador SU2 se situó en 10,0% y en las mujeres fue de 10,5%.

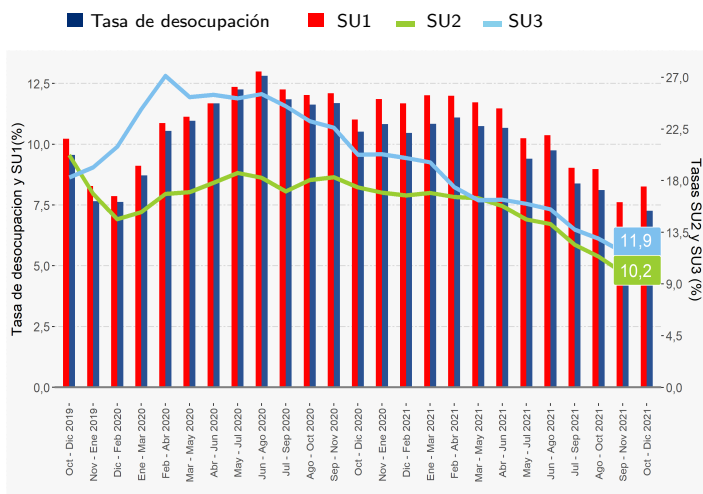
Tasa combinada de desocupación y fuerza de trabajo potencial(SU3)⁵

La fuerza de trabajo potencial, comúnmente conocida como inactivos potencialmente activos, disminuyó 61,8% en un año.

La tasa combinada de desocupación y fuerza de trabajo potencial regional se estimó en 11,9%, decreciendo 8,4 pp. en doce meses. Según sexo, para los hombres el indicador llegó a 11,3% y en las mujeres fue de 12,8%.

■ Evolución de la tasa de desocupación y subutilización de la fuerza de trabajo, total región

Trimestres móviles



(3) Indicador SU1 = (desocupados + iniciadores disponibles) / (fuerza de trabajo + iniciadores disponibles).

(4) Indicador SU2 = (desocupados + iniciadores disponibles + ocupados a tiempo parcial involuntario) / (fuerza de trabajo + iniciadores disponibles).

(5) Indicador SU3 = (desocupados + iniciadores disponibles + fuerza de trabajo potencial) / (fuerza de trabajo + iniciadores disponibles + fuerza de trabajo potencial).

b: estimación no fiable (número de casos muestrales menor a 60, grados de libertad menores a 9 o coeficiente de variación mayor a 30%).

Desocupación y Ocupación

La tasa de desocupación de la provincia de Copiapó fue de 7,2%, por otra parte, la tasa de ocupación provincial se situó en 57,6%, mientras que, la tasa de participación laboral alcanzó 62,1% en el trimestre octubre - diciembre de 2021. La fuerza de trabajo alcanzó a 100.526 personas, de estas el 92,8% correspondieron a personas ocupadas (93.258 personas), mientras que, 7.268 personas se clasificaron como personas desocupadas.

Según sexo, la tasa de desocupación en los hombres en la provincia de Copiapó fue de 6,7%, mientras que, las tasas de ocupación y participación, llegaron a 69,1% y 74,1%, respectivamente. La fuerza de trabajo masculina estuvo compuesta por 60.033 varones, en donde el 93,3% de estos correspondieron a ocupados (55.987 personas), mientras que, 4.046 ^b personas fueron desocupados.

En el caso de las mujeres, la tasa de desocupación provincial fue de 8,0%. Por su lado, la tasa de ocupación se situó en 46,1%, representada por 37.271 ocupadas, mientras que, la tasa de participación llegó a 50,1%. La fuerza de trabajo femenina se estimó en 40.493 mujeres, de estas 3.222 ^b se clasificaron como desocupadas.

Informalidad laboral

En el trimestre octubre - diciembre 2021, los ocupados informales de la provincia de Copiapó se estimaron en 24.732 personas, de estos el 54,5% correspondieron a hombres (13.475 personas), mientras que, 11.257 personas fueron mujeres.

La tasa de ocupación informal provincial llegó a 26,5%. Según sexo, la tasa de ocupación informal masculina en la provincia fue de 24,1%, mientras que, la tasa de ocupación informal femenina se situó en 30,2%.

Indicadores complementarios a la tasa de desocupación

La tasa de presión laboral de la provincia de Copiapó se estimó en 13,7%, por su parte, para los hombres esta tasa llegó a 13,8%, mientras que para las mujeres, la tasa fue de 13,6%.

La tasa de desocupación con iniciadores disponibles (SU1) de la provincia de Copiapó se situó en 8,3%; según sexo, para los hombres el indicador SU1 alcanzó a 7,7%, mientras que para las mujeres, la tasa fue de 9,2%. Por otra parte, la tasa combinada de desocupación y tiempo parcial involuntario (SU2) provincial fue de 10,6%, para los hombres el indicador SU2 se situó en 10,0% y en las mujeres fue de 11,4%. Finalmente, la tasa combinada de desocupación y fuerza de trabajo potencial (SU3) de la provincia se estimó en 11,7%; por sexo, para los hombres este indicador alcanzó a 11,0% y en las mujeres fue de 12,7%.

^b: estimación no fiable (número de casos muestrales menor a 60, grados de libertad menores a 9 o coeficiente de variación mayor a 30%).

(6) Se excluyen del análisis las provincias de Huasco y Chañaral dado que en el contexto de la contingencia generada por la pandemia de COVID-19 en Chile, el Instituto Nacional de Estadísticas (INE) ha adoptado a contar de marzo de 2020, una serie de medidas para dar continuidad a la recolección de datos de la ENE. Dentro de estas medidas se encuentra la evaluación de los posibles sesgos en las estimaciones que implica la desagregación de estimaciones a nivel provincial y grandes conurbaciones. Estas medidas se reflejan en la separata técnica n° 2 publicada el 30 de abril de 2020.

ANEXO: PRINCIPALES INDICADORES CON LOS RESPECTIVOS INTERVALOS DE CONFIANZA

Trimestres móviles	Fuerza de trabajo (miles)			Ocupados (miles)			Desocupados (miles)			Fuera de la fuerza de trabajo (miles)		
	LI	Estimación	LS	LI	Estimación	LS	LI	Estimación	LS	LI	Estimación	LS
Ambos sexos												
OND 2020	129,22	141,68	154,14	115,67	126,78	137,89	11,26	14,90	18,55	92,25	103,24	114,24
OND 2021	141,51	151,56	161,62	130,79	140,55	150,31	8,88	11,01	13,14	89,28	95,55	101,82
Hombres												
OND 2020	79,16	87,57	95,97	70,36	78,04	85,72	6,47	9,53 ^a	12,59	30,33	35,77	41,21
OND 2021	85,25	92,23	99,21	78,67	85,54	92,40	5,17	6,69	8,21	28,64	32,15	35,66
Mujeres												
OND 2020	47,77	54,11	60,46	42,90	48,74	54,58	3,71	5,37 ^b	7,04	59,80	67,47	75,14
OND 2021	54,32	59,34	64,35	50,22	55,02	59,81	3,06	4,32 ^b	5,59	58,87	63,40	67,93

Trimestres móviles	Tasa de desocupación (%)			Tasa de participación (%)			Tasa de ocupación (%)			Tasa de ocupación informal (%)		
	LI	Estimación	LS	LI	Estimación	LS	LI	Estimación	LS	LI	Estimación	LS
Ambos sexos												
OND 2020	8,3	10,5	12,8	55,1	57,8	60,6	49,2	51,8	54,3	23,1	26,5	29,8
OND 2021	5,9	7,3	8,6	59,3	61,3	63,3	54,8	56,9	59,0	24,2	26,9	29,5
Hombres												
OND 2020	7,7	10,9	14,1	67,5	71,0	74,5	59,7	63,3	66,8	20,2	24,2	28,2
OND 2021	5,6	7,3	8,9	71,7	74,2	76,6	66,1	68,8	71,4	20,8	24,1	27,4
Mujeres												
OND 2020	7,1	9,9	12,7	40,9	44,5	48,1	36,6	40,1	43,6	24,8	30,1	35,4
OND 2021	5,2	7,3	9,3	45,7	48,3	51,0	42,1	44,8	47,5	27,2	31,2	35,1

LI: Límite inferior

LS: Límite superior

Fuente: Encuesta Nacional de Empleo, INE

a: estimación poco fiable (coeficiente de variación mayor a 15% y menor o igual a 30%. En el caso de estimaciones de razón, no cumple con el umbral de aceptación asociado a su error estándar).

b: estimación no fiable (número de casos muestrales menor a 60, grados de libertad menores a 9 o coeficiente de variación mayor a 30%).