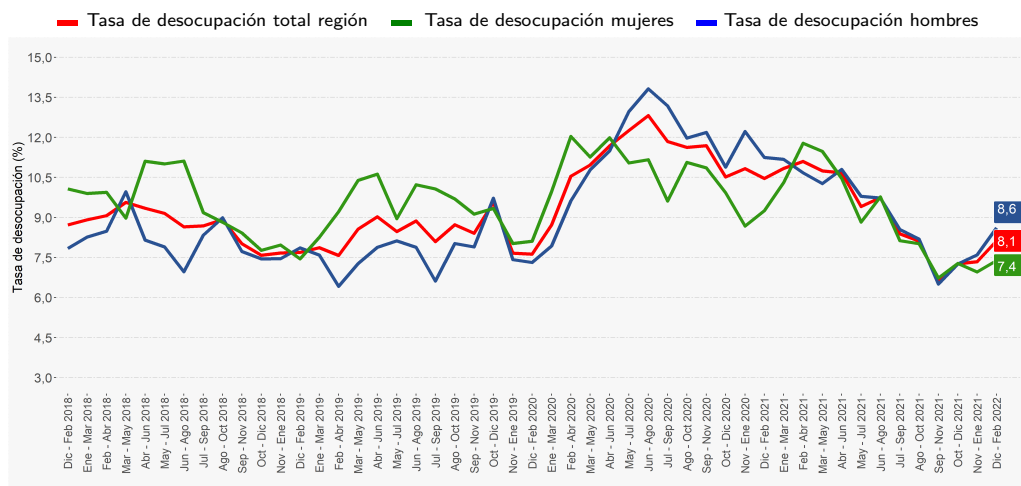


- En el trimestre diciembre 2021 - febrero 2022, la estimación de la tasa de desocupación regional fue **8,1%**, disminuyendo **2,4** puntos porcentuales (pp.) en doce meses.
- Anualmente, la estimación de ocupados creció **11,7%**, incidida por el aumento en los hombres (**11,3%**) y el alza en las mujeres (**12,3%**).
- Por categoría ocupacional, la variación de las personas ocupadas fue incidida, principalmente, por los asalariados del sector público (**37,7%**).
- Por actividad económica, la variación de las personas ocupadas fue incidida, mayoritariamente, por las actividades de minería (**17,4%**) y construcción (**42,9%**).
- La tasa de ocupación informal fue **24,5%**, disminuyendo **1,8 pp.** respecto a igual período del año anterior.

### Evolución tasa de desocupación según sexo, total región.

Trimestres móviles



## TRIMESTRE MÓVIL

(Diciembre 2021 - Febrero 2022)

Tasa de participación en la fuerza de trabajo	62,1%
Tasa de ocupación	57,0%
Tasa de desocupación	8,1%
<b>Niveles (miles)</b>	
Fuerza de trabajo	153,59
Ocupados	141,12
Ocupados informales	34,58
Desocupados	12,47
Inactivos	93,86
<b>Variaciones a 12 meses</b>	
Fuerza de trabajo	8,8%
Ocupados	11,7%
Ocupados informales	3,9%
Desocupados	-15,5%
Inactivos	-9,9%
<b>Tasas analíticas</b>	
Tasa de desocupación con inciadores disponibles	8,5%
Tasa combinada de desocupación y tiempo parcial involuntario	10,4%
Tasa combinada de desocupación y fuerza de trabajo potencial	11,6%
Tasa de presión laboral	13,4%
<b>Informalidad laboral</b>	
Tasa de ocupación informal	24,5%
Tasa de ocupación en el sector informal	15,5%

## Desocupación

En el trimestre diciembre 2021 - febrero 2022, la estimación de la tasa de desocupación regional se situó en 8,1%, disminuyendo 2,4 pp. en doce meses, debido al crecimiento de 11,7% de los ocupados, versus el incremento de 8,8% de la fuerza de trabajo. Por su parte, los desocupados bajaron 15,5%.

## Ocupación

Los ocupados aumentaron 11,7% en doce meses, equivalente a 14.740 personas más, siendo incididos positivamente tanto por los hombres como por las mujeres, quienes aumentaron 11,3% y 12,3%, respectivamente. Por otra parte, los ocupados ausentes disminuyeron 1,6%. Según tramo etario, la mayor influencia positiva se consignó en el segmento de 35-54 años (10,8%), seguido por el tramo de 55 y más años (20,9%).

Según sector económico, el alza de los ocupados fue influida, principalmente, por minería (17,4%), construcción (42,9%) y enseñanza (13,0%). Las categorías ocupacionales que más incidieron en el crecimiento de los ocupados fueron los asalariados del sector público (37,7%), asalariados del sector privado (9,4%) y la categoría empleadores<sup>b</sup> (28,2%).

## Participación Laboral

En el trimestre de referencia, la tasa de participación regional llegó a 62,1%, creciendo 4,6 pp. en doce meses, mientras que, la tasa de ocupación se situó en 57,0%, ascendiendo 5,5 pp. interanualmente. Por su parte, la población fuera de la fuerza de trabajo o inactiva se estimó en 93.861 personas, bajando 9,9% en doce meses, lo que se tradujo en 10.316 personas inactivas menos.

## TRIMESTRES MÓVILES (2021-2022)

Tasa de Desocupación (%)	Dic - Feb	Ene - Mar	Feb - Abr	Mar - May	Abr - Jun	May - Jul	Jun - Ago	Jul - Sep	Ago - Oct	Sep - Nov	Oct - Dic	Nov - Ene	Dic - Feb
<b>Región</b>	10,5	10,8	11,1	10,7	10,7	9,4	9,7	8,4	8,1	6,6	7,3	7,3	8,1
<b>Mujeres</b>	9,3	10,3	11,8	11,5	10,5	8,8	9,8	8,1	8,0	6,7	7,3	7,0	7,4
<b>Hombres</b>	11,3	11,2	10,7	10,3	10,8	9,8	9,7	8,6	8,2	6,5	7,3	7,6	8,6

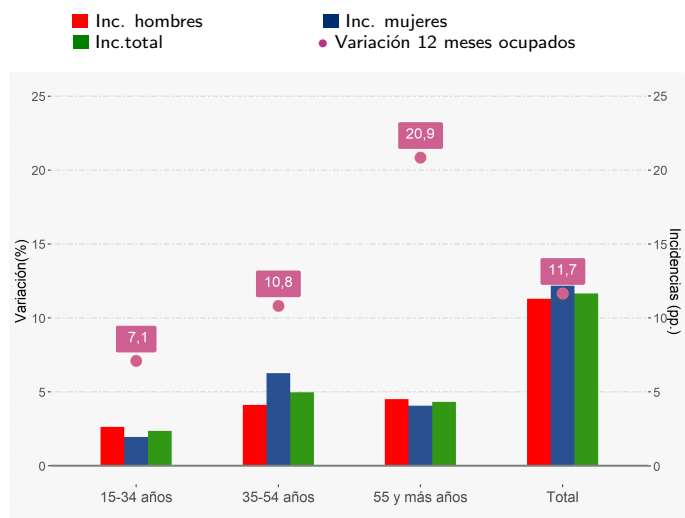
(1) En el anexo del boletín, se encuentran los principales indicadores con los respectivos intervalos de confianza

**Nota técnica:** El INE está realizando todos los esfuerzos metodológicos para seguir elaborando y difundiendo las estimaciones de los principales indicadores a nivel nacional y regional, de acuerdo con los criterios de calidad estadística institucionales. Para más información ver nota técnica N°25 sobre impacto COVID-19 en la ENE.

b: estimación no fiable (número de casos muestrales menor a 60, grados de libertad menores a 9 o coeficiente de variación mayor a 30%).

### Ocupados según incidencia y variación según sexo y tramo de edad, total región

Trimestre diciembre 2021 - febrero 2022



### Ocupados según tramo etario

Según tramo etario, la mayor influencia positiva se consignó en el segmento de 35-54 años, el cual subió 10,8%, seguido por el tramo de 55 y más años con un aumento de 20,9% en doce meses.

Según sexo, el segmento que presentó la mayor incidencia positiva en el crecimiento de las mujeres ocupadas (12,3%), fue el tramo de 35-54 años, con una variación interanual de 13,6%, mientras que en el alza de los hombres ocupados (11,3%), el tramo de 55 y más años fue el que evidenció la mayor incidencia positiva, creciendo 20,3%.

### Tasa de desocupación por sexo

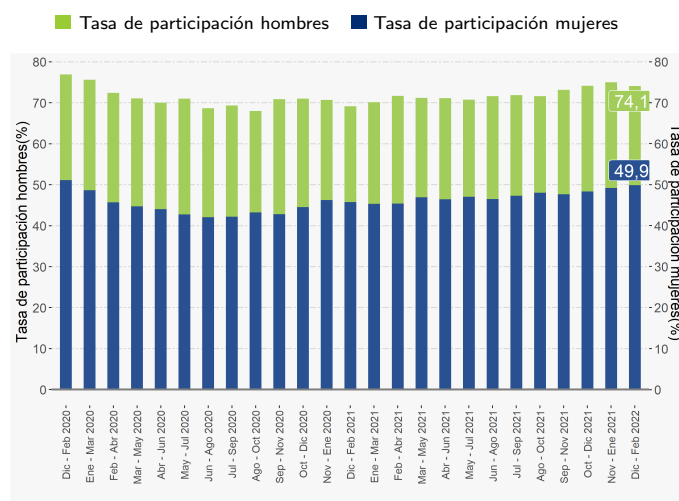
La tasa de desocupación de las mujeres en la región de Atacama alcanzó a 7,4%, disminuyendo 1,9 pp. en doce meses, debido al ascenso de las ocupadas (12,3%), versus el aumento en la fuerza de trabajo femenina (10,0%). Por su parte, las desocupadas<sup>b</sup> tuvieron una baja en doce meses (-12,2%).

A su vez, debido a la expansión de mujeres en la población en edad de trabajar (0,9%), la tasa de participación llegó a 49,9%, anotando una variación interanual de 4,2 pp., mientras que la tasa de ocupación aumentó 4,7 pp. situándose en 46,2%. Por otro lado, las mujeres fuera de la fuerza de trabajo o inactivas descendieron 6,7% en doce meses.

La tasa de desocupación de los hombres se situó en 8,6%, registrando una disminución de 2,7 pp. en doce meses, explicado por el incremento de los hombres ocupados (11,3%), versus el

### Evolución de la tasa de participación, según sexo, total región

Trimestres móviles



alza en la fuerza de trabajo masculina (8,0%). Por su parte, los desocupados tuvieron una disminución de 17,3% en doce meses.

Debido al ascenso de los hombres en la población en edad de trabajar (0,8%), la tasa de participación masculina llegó a 74,1%, anotando una variación interanual de 4,9 pp., y la tasa de ocupación para los hombres subió 6,3 pp. situándose en 67,7%. Por otro lado, los hombres fuera de la fuerza de trabajo o inactivos bajaron 15,4% en doce meses.

### Tasa de presión laboral

Para el trimestre móvil de referencia, la tasa de presión laboral fue de 13,4%, disminuyendo 3,2 pp. respecto al mismo trimestre del año anterior. Por sexo, la tasa de presión laboral masculina se estimó en 14,2%, bajando 3,6 pp., mientras que, la tasa de presión laboral femenina llegó a 12,0%, con una merma de 2,7 pp. en doce meses.

A nivel regional, los iniciadores disponibles<sup>b</sup> presentaron una variación negativa de 67,0%, mientras que, los ocupados que buscan empleo anotaron un alza de 7,3% en doce meses.

### Grupo Ocupacional

El aumento en doce meses de los ocupados (11,7%), se explicó, principalmente, por el alza en el grupo ocupacional de artesanos y operarios de oficios (25,8%), seguido por el grupo de técnicos y profesionales de nivel medio (25,0%) y el grupo de profesionales, científicos e intelectuales (33,3%). En tanto, el grupo ocupacional que presentó el principal descenso fue trabajadores de los servicios y comercios (-3,6%).

b: estimación no fiable (número de casos muestrales menor a 60, grados de libertad menores a 9 o coeficiente de variación mayor a 30%).

## Actividad Económica <sup>2</sup>

Para el trimestre móvil de análisis, los sectores económicos que más incidieron en el aumento de los ocupados (11,7%) fueron minería, construcción y enseñanza, los que tuvieron variaciones de 17,4%, 42,9% y 13,0%, respectivamente; mientras que, la actividad económica que presentó el principal descenso fue agricultura y pesca<sup>b</sup> (-32,5%).

## Categoría Ocupacional

El aumento interanual de los ocupados fue impulsado, principalmente, por el alza de los asalariados del sector público (37,7%), seguidos de asalariados del sector privado (9,4%) y de la categoría empleadores<sup>b</sup> (28,2%).

Según sexo, el incremento de las mujeres ocupadas (12,3%), fue explicado, en mayor medida, por la categoría asalariados del sector público, con un aumento de 24,3%, mientras que, la variación en los hombres ocupados (11,3%), fue incida, principalmente, por la categoría de asalariados del sector público, con un alza de 54,4%.

## Informalidad Laboral

En el trimestre diciembre 2021 - febrero 2022, los ocupados informales se estimaron en 34.583 personas, aumentando 3,9% en doce meses, equivalente a 1.314 personas ocupadas informales adicionales. Dicho resultado fue incidido por la variación positiva de las mujeres (7,5%) y el aumento de los hombres (0,9%).

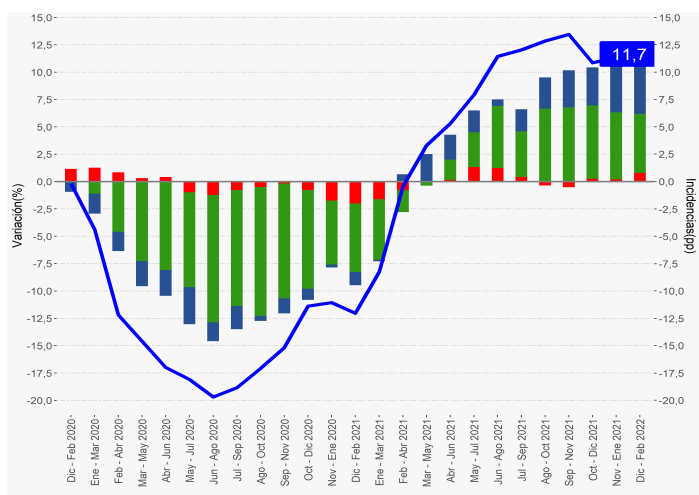
## TRIMESTRES MÓVILES (2021-2022)

Tasa de ocupación informal (%)	Dic - Feb	Ene - Mar	Feb - Abr	Mar - May	Abr - Jun	May - Jul	Jun - Ago	Jul - Sep	Ago - Oct	Sep - Nov	Oct - Dic	Nov - Ene	Dic - Feb
<b>Región</b>	26,3	25,3	24,9	25,0	24,2	25,5	25,8	27,1	26,2	27,8	26,9	25,5	24,5
<b>Mujeres</b>	30,2	28,1	27,9	29,0	29,0	30,9	30,8	32,9	31,1	31,9	31,2	30,4	28,9
<b>Hombres</b>	23,7	23,5	23,0	22,5	21,1	21,8	22,6	23,2	22,9	25,1	24,1	22,3	21,5

## Variación a 12 meses de ocupados e incidencias según categoría ocupacional, total región

Trimestres móviles

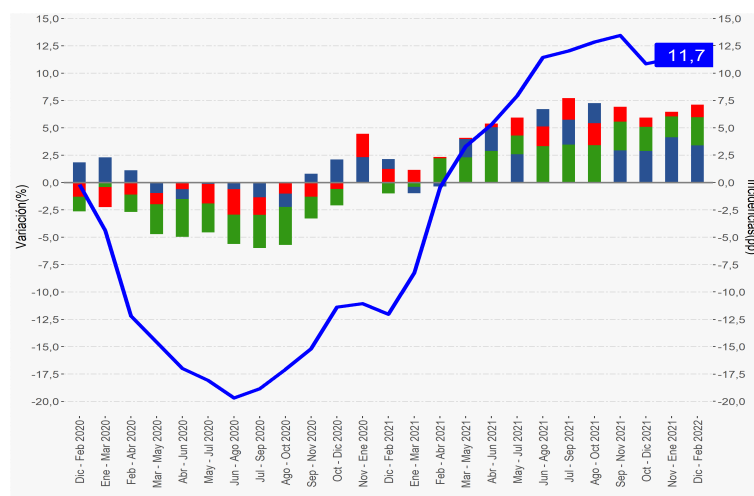
■ Inc.asalariados del sector público ■ Inc.asalariados del sector privado  
■ Inc.empleadores<sup>b</sup> ■ Variación 12 meses ocupados



## Variación a 12 meses de ocupados e incidencias según rama de actividad económica<sup>2</sup>, total región

Trimestres móviles

■ Inc.minería ■ Inc.construcción  
■ Inc.enseñanza ■ Variación 12 meses ocupados



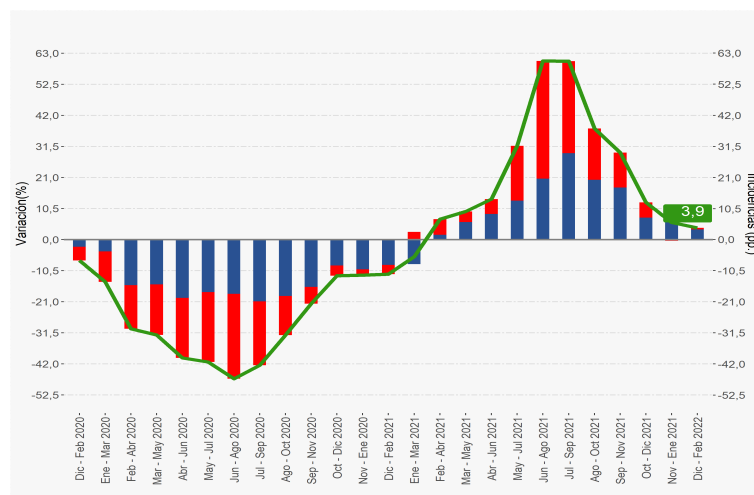
(2) Para el análisis por rama de actividad se seleccionaron aquellas ramas que históricamente en la región, han concentrado la mayor participación de ocupados y cuentan, en la mayoría de los trimestres, con calidad estadística adecuada (Agricultura y Pesca, Minería, Industria Manufacturera, Construcción, Comercio, Administración pública y Enseñanza), las demás ramas quedaron agrupadas, esto para poder cumplir con los criterios de calidad que permiten la publicación de este análisis.

La tasa de ocupación informal se situó en 24,5%, disminuyendo 1,8 pp. en doce meses. En tanto, para los hombres, la tasa de ocupación informal llegó a 21,5%, con un decrecimiento de 2,2 pp., mientras que, en las mujeres la tasa de informalidad fue de 28,9%, descendiendo 1,3 pp. en doce meses.

## Variación a 12 meses de ocupados informales e incidencias según sexo, total región

Trimestres móviles

■ Inc. hombres ■ Inc. mujeres ■ Variación 12 meses ocupados informales



<sup>b</sup>: estimación no fiable (número de casos muestrales menor a 60, grados de libertad menores a 9 o coeficiente de variación mayor a 30%).

### Horas efectivas

El volumen de trabajo, medido a través del número total de horas efectivas trabajadas por los ocupados, aumentó 12,5% interanualmente. Por su parte, el promedio de horas efectivas creció 0,7%, llegando a 36,3 horas. Según sexo, el promedio de horas para los hombres fue 38,9, y para las mujeres 32,3 horas.

### Horas habituales

El ascenso de los ocupados (11,7%) fue incidido, principalmente, por quienes trabajaron con jornada de 31-44 horas, los cuales aumentaron 19,1%, y por los trabajadores con jornada de 45 horas, los cuales crecieron 8,4%, al comparar con igual trimestre móvil del año anterior.

### Tiempo parcial voluntario e involuntario

Los ocupados a tiempo parcial voluntario crecieron 42,2% respecto al trimestre diciembre 2020 - febrero 2021, aumentando en 5.905 personas. Por sexo, los hombres ocupados a tiempo parcial voluntario<sup>b</sup> subieron 42,3%, mientras que, las mujeres crecieron 42,1%, en doce meses. En tanto los ocupados a tiempo parcial involuntario<sup>b</sup> decrecieron 60,2% en igual período.

## SUBUTILIZACIÓN DE LA FUERZA DE TRABAJO

### Tasa de desocupación con iniciadores disponibles(SU1)<sup>3</sup>

La tasa de desocupación con iniciadores disponibles se situó en 8,5%, disminuyendo 3,2 pp. en doce meses. El descenso de los desocupados (-15,5%) y la disminución de los iniciadores disponibles<sup>b</sup> (-67,0%), explicaron el comportamiento del indicador. Según sexo, para los hombres la tasa SU1 se estimó en 9,0% y en las mujeres fue de 7,7%.

### Tasa combinada de desocupación y tiempo parcial involuntario(SU2)<sup>4</sup>

La tasa combinada de desocupación y tiempo parcial involuntario fue de 10,4%, decreciendo 6,3 pp. respecto a igual trimestre de 2021. La disminución de los ocupados a tiempo parcial involuntario<sup>b</sup> (-60,2%), la baja de los desocupados (-15,5%), y la disminución de los iniciadores disponibles<sup>b</sup> (-67,0%), explicaron el resultado de este indicador.

Según sexo, para los hombres el indicador SU2 se situó en 10,5% y en las mujeres fue de 10,2%.

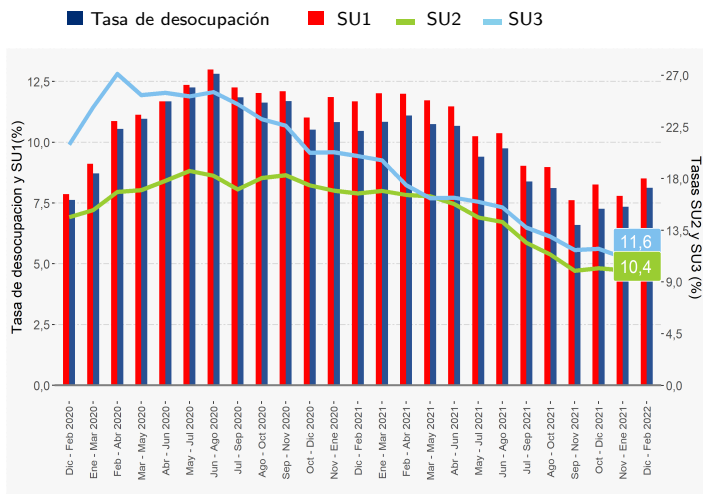
### Tasa combinada de desocupación y fuerza de trabajo potencial(SU3)<sup>5</sup>

La fuerza de trabajo potencial, comúnmente conocida como inactivos potencialmente activos, disminuyó 63,6% en un año.

La tasa combinada de desocupación y fuerza de trabajo potencial regional se estimó en 11,6%, decreciendo 8,4 pp. en doce meses. Según sexo, para los hombres el indicador llegó a 11,5% y en las mujeres fue de 11,7%.

### ■ Evolución de la tasa de desocupación y subutilización de la fuerza de trabajo, total región

Trimestres móviles



(3) Indicador SU1 = (desocupados + iniciadores disponibles) / (fuerza de trabajo + iniciadores disponibles).

(4) Indicador SU2 = (desocupados + iniciadores disponibles + ocupados a tiempo parcial involuntario) / (fuerza de trabajo + iniciadores disponibles).

(5) Indicador SU3 = (desocupados + iniciadores disponibles + fuerza de trabajo potencial) / (fuerza de trabajo + iniciadores disponibles + fuerza de trabajo potencial).

b: estimación no fiable (número de casos muestrales menor a 60, grados de libertad menores a 9 o coeficiente de variación mayor a 30%).

## Desocupación y Ocupación

La tasa de desocupación de la provincia de Copiapó fue de 7,7%, por otra parte, la tasa de ocupación provincial se situó en 57,8%, mientras que, la tasa de participación laboral alcanzó 62,6% en el trimestre diciembre 2021 - febrero 2022. La fuerza de trabajo alcanzó a 101.479 personas, de estas el 92,3% correspondieron a personas ocupadas (93.699 personas), mientras que, 7.780 personas se clasificaron como personas desocupadas.

Según sexo, la tasa de desocupación en los hombres en la provincia de Copiapó fue de 8,1%, mientras que, las tasas de ocupación y participación, llegaron a 68,6% y 74,7%, respectivamente. La fuerza de trabajo masculina estuvo compuesta por 60.665 varones, en donde el 91,9% de estos correspondieron a ocupados (55.766 personas), mientras que, 4.899 <sup>b</sup> personas fueron desocupados.

En el caso de las mujeres, la tasa de desocupación provincial fue de 7,1%. Por su lado, la tasa de ocupación se situó en 46,9%, representada por 37.933 ocupadas, mientras que, la tasa de participación llegó a 50,5%. La fuerza de trabajo femenina se estimó en 40.814 mujeres, de estas 2.881 <sup>b</sup> se clasificaron como desocupadas.

## Informalidad laboral

En el trimestre diciembre 2021 - febrero 2022, los ocupados informales de la provincia de Copiapó se estimaron en 22.172 personas, de estos el 53,6% correspondieron a hombres (11.887 personas), mientras que, 10.285 personas fueron mujeres.

La tasa de ocupación informal provincial llegó a 23,7%. Según sexo, la tasa de ocupación informal masculina en la provincia fue de 21,3%, mientras que, la tasa de ocupación informal femenina se situó en 27,1%.

## Indicadores complementarios a la tasa de desocupación

La tasa de presión laboral de la provincia de Copiapó se estimó en 13,1%, por su parte, para los hombres esta tasa llegó a 13,8%, mientras que para las mujeres, la tasa fue de 12,1%.

La tasa de desocupación con iniciadores disponibles (SU1) de la provincia de Copiapó se situó en 8,1%; según sexo, para los hombres el indicador SU1 alcanzó a 8,4%, mientras que para las mujeres, la tasa fue de 7,6%. Por otra parte, la tasa combinada de desocupación y tiempo parcial involuntario (SU2) provincial fue de 10,7%, para los hombres el indicador SU2 se situó en 10,6% y en las mujeres fue de 10,8%. Finalmente, la tasa combinada de desocupación y fuerza de trabajo potencial (SU3) de la provincia se estimó en 11,5%; por sexo, para los hombres este indicador alcanzó a 11,2% y en las mujeres fue de 11,9%.

<sup>b</sup>: estimación no fiable (número de casos muestrales menor a 60, grados de libertad menores a 9 o coeficiente de variación mayor a 30%).

(6) Se excluyen del análisis las provincias de Huasco y Chañaral dado que en el contexto de la contingencia generada por la pandemia de COVID-19 en Chile, el Instituto Nacional de Estadísticas (INE) ha adoptado a contar de marzo de 2020, una serie de medidas para dar continuidad a la recolección de datos de la ENE. Dentro de estas medidas se encuentra la evaluación de los posibles sesgos en las estimaciones que implica la desagregación de estimaciones a nivel provincial y grandes conurbaciones. Estas medidas se reflejan en la separata técnica n° 2 publicada el 30 de abril de 2020.

## ANEXO: PRINCIPALES INDICADORES CON LOS RESPECTIVOS INTERVALOS DE CONFIANZA

Trimestres móviles	Fuerza de trabajo (miles)			Ocupados (miles)			Desocupados (miles)			Fuera de la fuerza de trabajo (miles)		
	LI	Estimación	LS	LI	Estimación	LS	LI	Estimación	LS	LI	Estimación	LS
<b>Ambos sexos</b>												
DEF 2021	130,08	141,14	152,21	116,84	126,37	135,91	11,73	14,77	17,80	95,53	104,18	112,82
DEF 2022	141,45	153,59	165,73	129,57	141,12	152,66	9,87	12,47	15,08	86,32	93,86	101,40
<b>Hombres</b>												
DEF 2021	78,03	85,43	92,82	69,09	75,82	82,55	7,14	9,61	12,08	33,42	38,10	42,78
DEF 2022	83,75	92,30	100,85	76,12	84,35	92,58	5,94	7,95	9,96	28,30	32,24	36,18
<b>Mujeres</b>												
DEF 2021	49,76	55,71	61,67	45,31	50,56	55,80	3,71	5,16 <sup>b</sup>	6,60	60,19	66,08	71,96
DEF 2022	55,11	61,29	67,47	50,82	56,76	62,71	3,11	4,53 <sup>b</sup>	5,94	56,09	61,62	67,16

Trimestres móviles	Tasa de desocupación (%)			Tasa de participación (%)			Tasa de ocupación (%)			Tasa de ocupación informal (%)		
	LI	Estimación	LS	LI	Estimación	LS	LI	Estimación	LS	LI	Estimación	LS
<b>Ambos sexos</b>												
DEF 2021	8,7	10,5	12,2	55,3	57,5	59,8	49,3	51,5	53,7	23,3	26,3	29,4
DEF 2022	6,5	8,1	9,7	60,0	62,1	64,2	54,9	57,0	59,1	21,5	24,5	27,5
<b>Hombres</b>												
DEF 2021	8,6	11,3	13,9	66,2	69,2	72,1	58,0	61,4	64,7	19,9	23,7	27,6
DEF 2022	6,5	8,6	10,7	71,2	74,1	77,0	64,7	67,7	70,8	17,6	21,5	25,5
<b>Mujeres</b>												
DEF 2021	7,1	9,3	11,4	42,6	45,7	48,9	38,6	41,5	44,4	25,9	30,2	34,6
DEF 2022	5,2	7,4	9,6	46,8	49,9	53,0	43,1	46,2	49,3	25,0	28,9	32,8

LI: Límite inferior

LS: Límite superior

Fuente: Encuesta Nacional de Empleo, INE

b: estimación no fiable (número de casos muestrales menor a 60, grados de libertad menores a 9 o coeficiente de variación mayor a 30%).