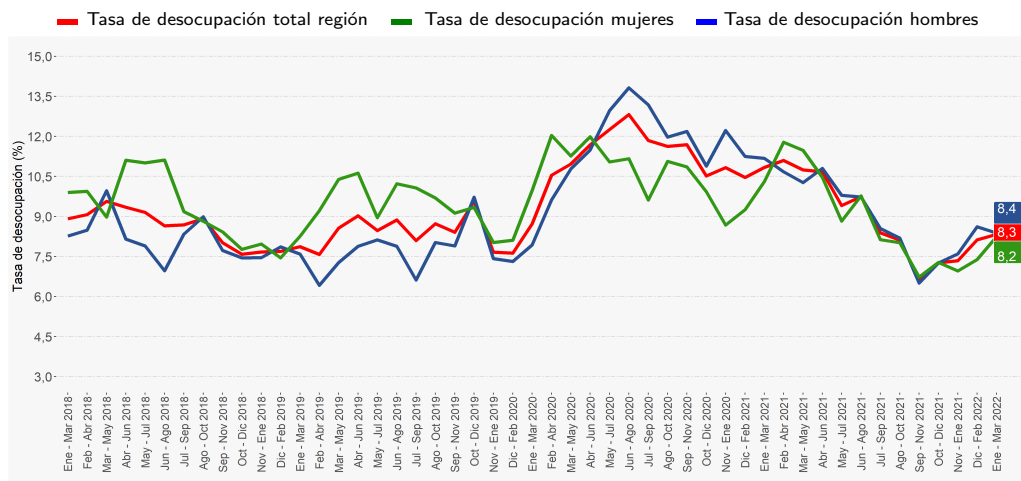


- En el trimestre enero - marzo 2022, la estimación de la tasa de desocupación regional fue **8,3%**, disminuyendo **2,5** puntos porcentuales (pp.) en doce meses.
- Anualmente, la estimación de ocupados creció **10,2%**, incida por el aumento en los hombres (**8,9%**) y el alza en las mujeres (**12,2%**).
- Por categoría ocupacional, la variación de las personas ocupadas fue incida, principalmente, por los asalariados formales (**12,9%**).
- Por actividad económica, la variación de las personas ocupadas fue incida, mayoritariamente, por las actividades de administración pública<sup>a</sup> (**23,2%**) y minería (**8,4%**).
- La tasa de ocupación informal fue **24,3%**, disminuyendo **1,0 pp.** respecto a igual período del año anterior.

### Evolución tasa de desocupación según sexo, total región.

Trimestres móviles



### TRIMESTRE MÓVIL

(Enero - Marzo 2022)

Tasa de participación en la fuerza de trabajo	61,5%
Tasa de ocupación	56,3%
Tasa de desocupación	8,3%
<b>Niveles (miles)</b>	
Fuerza de trabajo	152,20
Ocupados	139,53
Ocupados informales	33,89
Desocupados	12,67
Inactivos	95,41
<b>Variaciones a 12 meses</b>	
Fuerza de trabajo	7,2%
Ocupados	10,2%
Ocupados informales	5,8%
Desocupados	-17,6%
Inactivos	-7,9%
<b>Tasas analíticas</b>	
Tasa de desocupación con inactivos disponibles	9,0%
Tasa combinada de desocupación y tiempo parcial involuntario	11,2%
Tasa combinada de desocupación y fuerza de trabajo potencial	12,3%
Tasa de presión laboral	14,3%
<b>Informalidad laboral</b>	
Tasa de ocupación informal	24,3%
Tasa de ocupación en el sector informal	15,5%

## Desocupación

En el trimestre enero - marzo 2022, la estimación de la tasa de desocupación regional se situó en 8,3%, disminuyendo 2,5 pp. en doce meses, debido al crecimiento de 10,2% de los ocupados, versus el incremento de 7,2% de la fuerza de trabajo. Por su parte, los desocupados bajaron 17,6%.

## Ocupación

Los ocupados aumentaron 10,2% en doce meses, equivalente a 12.948 personas más, siendo incididos positivamente tanto por los hombres como por las mujeres, quienes aumentaron 8,9% y 12,2%, respectivamente. Por otra parte, los ocupados ausentes aumentaron 3,4%. Según tramo etario, la mayor influencia positiva se consignó en el segmento de 35-54 años (12,1%), seguido por el tramo de 55 y más años (16,0%).

## TRIMESTRES MÓVILES (2021-2022)

Tasa de Desocupación (%)	Ene - Mar	Feb - Abr	Mar - May	Abr - Jun	May - Jul	Jun - Ago	Jul - Sep	Ago - Oct	Sep - Nov	Oct - Dic	Nov - Ene	Dic - Feb	Ene - Mar
<b>Región</b>	10,8	11,1	10,7	10,7	9,4	9,7	8,4	8,1	6,6	7,3	7,3	8,1	8,3
<b>Mujeres</b>	10,3	11,8	11,5	10,5	8,8	9,8	8,1	8,0	6,7	7,3	7,0	7,4	8,2
<b>Hombres</b>	11,2	10,7	10,3	10,8	9,8	9,7	8,6	8,2	6,5	7,3	7,6	8,6	8,4

(1) En el anexo del boletín, se encuentran los principales indicadores con los respectivos intervalos de confianza

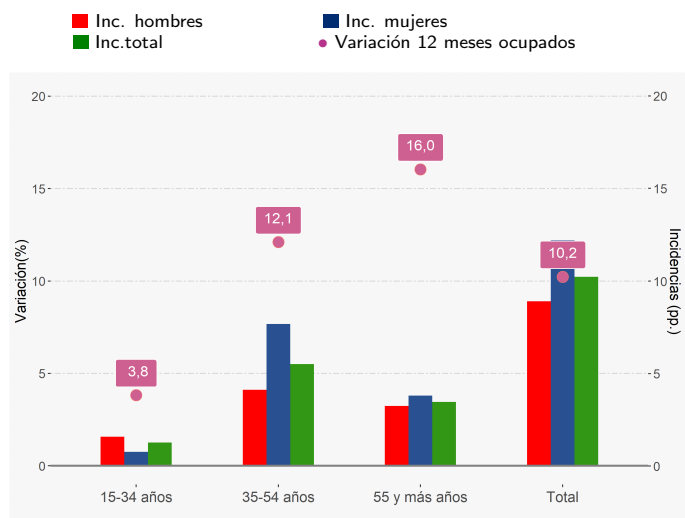
**Nota técnica:** El INE está realizando todos los esfuerzos metodológicos para seguir elaborando y difundiendo las estimaciones de los principales indicadores a nivel nacional y regional, de acuerdo con los criterios de calidad estadística institucionales. Para más información ver nota técnica N°26 sobre impacto COVID-19 en la ENE.

a: estimación poco fiable (coeficiente de variación mayor a 15% y menor o igual a 30%. En el caso de estimaciones de razón, si no cumple con el umbral de aceptación asociado a su error estándar).

b: estimación no fiable (número de casos muestrales menor a 60, grados de libertad menores a 9 o coeficiente de variación mayor a 30%).

**Ocupados según incidencia y variación según sexo y tramo de edad, total región**

Trimestre enero - marzo 2022



**Ocupados según tramo etario**

Según tramo etario, la mayor influencia positiva se consignó en el segmento de 35-54 años, el cual subió 12,1%, seguido por el tramo de 55 y más años con un aumento de 16,0% en doce meses.

Según sexo, el segmento que presentó la mayor incidencia positiva en el crecimiento de las mujeres ocupadas (12,2%), fue el tramo de 35-54 años, con una variación interanual de 16,7%. Mientras que en el alza de los hombres ocupados (8,9%), el tramo de 35-54 años también fue el que evidenció la mayor incidencia positiva, creciendo 9,1%.

**Tasa de desocupación por sexo**

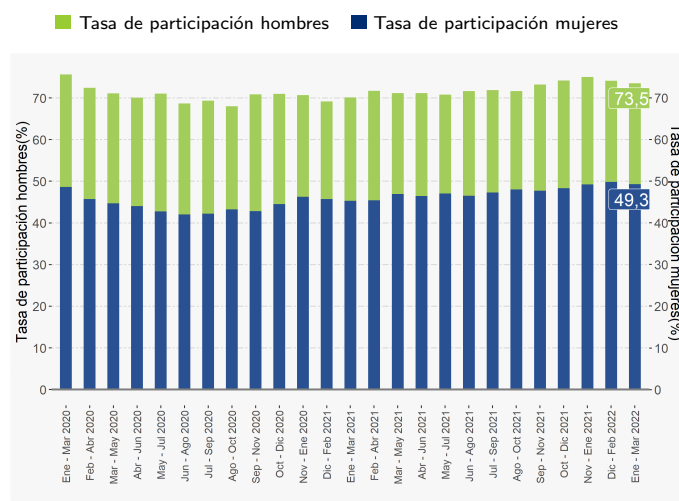
La tasa de desocupación de las mujeres en la región de Atacama alcanzó a 8,2%, disminuyendo 2,1 pp. en doce meses, debido al ascenso de las ocupadas (12,2%), versus el aumento en la fuerza de trabajo femenina (9,7%). Por su parte, las desocupadas<sup>b</sup> tuvieron una baja en doce meses (-12,2%).

A su vez, debido a la expansión de mujeres en la población en edad de trabajar (0,9%), la tasa de participación llegó a 49,3%, anotando una variación interanual de 4,0 pp., mientras que la tasa de ocupación aumentó 4,5 pp. situándose en 45,2%. Por otro lado, las mujeres fuera de la fuerza de trabajo o inactivas descendieron 6,4% en doce meses.

La tasa de desocupación de los hombres se situó en 8,4%, registrando una disminución de 2,8 pp. en doce meses, explicado por el incremento de los hombres ocupados (8,9%), versus el

**Evolución de la tasa de participación, según sexo, total región**

Trimestres móviles



alza en la fuerza de trabajo masculina (5,6%). Por su parte, los desocupados tuvieron una disminución de 20,8% en doce meses.

Debido al ascenso de los hombres en la población en edad de trabajar (0,8%), la tasa de participación masculina llegó a 73,5%, anotando una variación interanual de 3,3 pp. y la tasa de ocupación para los hombres subió 5,0 pp. situándose en 67,3%. Por otro lado, los hombres fuera de la fuerza de trabajo o inactivos bajaron 10,5% en doce meses.

**Tasa de presión laboral**

Para el trimestre móvil de referencia, la tasa de presión laboral fue de 14,3%, disminuyendo 2,9 pp. respecto al mismo trimestre del año anterior. Por sexo, la tasa de presión laboral masculina se estimó en 14,4%, bajando 3,7 pp., mientras que, la tasa de presión laboral femenina llegó a 14,2%, con una merma de 1,4 pp. en doce meses.

A nivel regional, los iniciadores disponibles<sup>b</sup> presentaron una variación negativa de 41,4%, mientras que, los ocupados que buscan empleo anotaron un alza de 10,2% en doce meses.

**Grupo Ocupacional**

El aumento en doce meses de los ocupados (10,2%), se explicó, principalmente, por el alza en el grupo ocupacional de profesionales, científicos e intelectuales (36,0%), seguido por el grupo de operadores de máquinas y ensambladores (21,8%) y el grupo de personal de apoyo administrativo<sup>b</sup> (91,4%). En tanto, el grupo ocupacional que presentó el principal descenso, fue ocupaciones elementales (-10,6%).

b: estimación no fiable (número de casos muestrales menor a 60, grados de libertad menores a 9 o coeficiente de variación mayor a 30%).

## Actividad Económica <sup>2</sup>

Para el trimestre móvil de análisis, los sectores económicos que más incidieron en el aumento de los ocupados (10,2%) fueron administración pública<sup>a</sup>, minería y construcción, los que tuvieron variaciones de 23,2%, 8,4% y 24,0%, respectivamente; mientras que, la actividad económica que presentó el principal descenso fue agricultura y pesca<sup>b</sup> (-35,2%).

## Categoría Ocupacional

El aumento interanual de los ocupados fue impulsado, principalmente, por el alza de los asalariados formales (12,9%), seguidos de trabajadores por cuenta propia (6,3%) y de la categoría empleadores<sup>b</sup> (24,1%).

## Informalidad Laboral

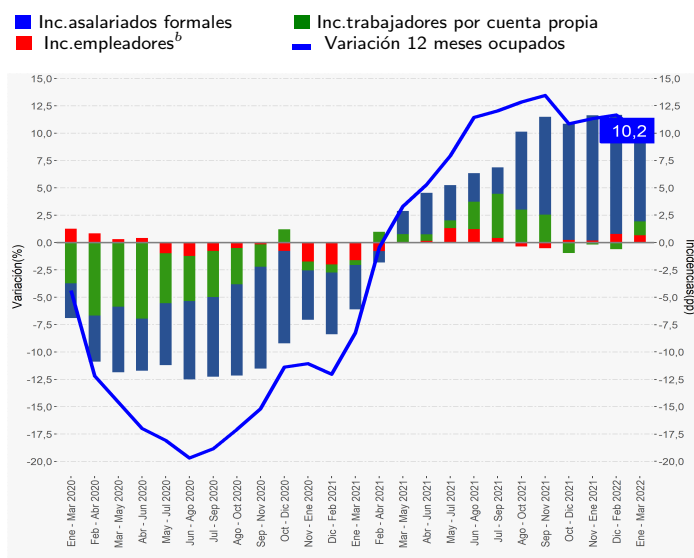
En el trimestre enero - marzo 2022, los ocupados informales se estimaron en 33.885 personas, aumentando 5,8% en doce meses, equivalente a 1.867 personas ocupadas informales adicionales. Dicho resultado fue incidido por la variación positiva de las mujeres (17,0%). Por su parte, los hombres tuvieron un decrecimiento (-2,7%).

## TRIMESTRES MÓVILES (2021-2022)

Tasa de ocupación informal (%)	Ene - Mar	Feb - Abr	Mar - May	Abr - Jun	May - Jul	Jun - Ago	Jul - Sep	Ago - Oct	Sep - Nov	Oct - Dic	Nov - Ene	Dic - Feb	Ene - Mar
Región	25,3	24,9	25,0	24,2	25,5	25,8	27,1	26,2	27,8	26,9	25,5	24,5	24,3
Mujeres	28,1	27,9	29,0	29,0	30,9	30,8	32,9	31,1	31,9	31,2	30,4	28,9	29,3
Hombres	23,5	23,0	22,5	21,1	21,8	22,6	23,2	22,9	25,1	24,1	22,3	21,5	21,0

## Variación a 12 meses de ocupados e incidencias según categoría ocupacional, total región

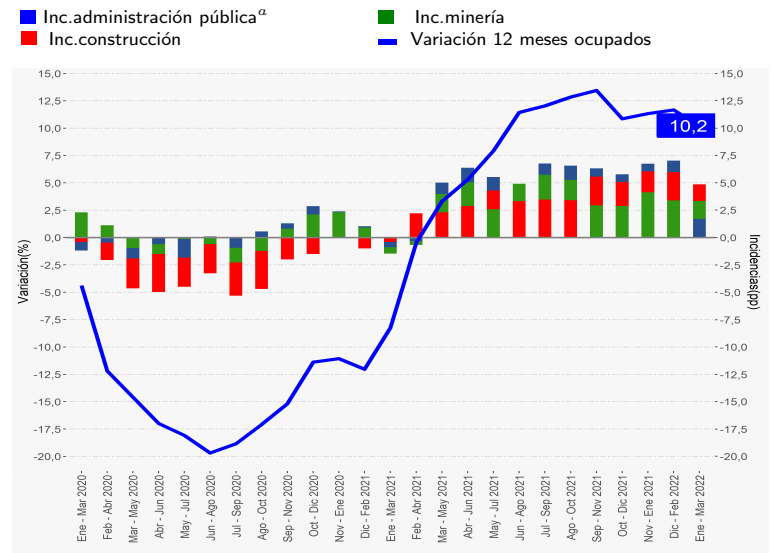
Trimestres móviles



a: estimación poco fiable (coeficiente de variación mayor a 15% y menor o igual a 30%. En el caso de estimaciones de razón, no cumple con el umbral de aceptación asociado a su error estándar).  
b: estimación no fiable (número de casos muestrales menor a 60, grados de libertad menores a 9 o coeficiente de variación mayor a 30%).

## Variación a 12 meses de ocupados e incidencias según rama de actividad económica<sup>2</sup>, total región

Trimestres móviles

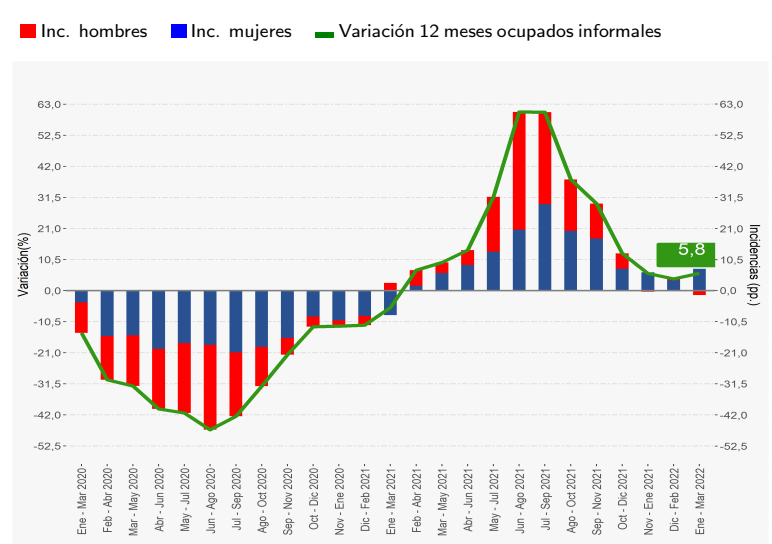


(2) Para el análisis por rama de actividad se seleccionaron aquellas ramas que históricamente en la región, han concentrado la mayor participación de ocupados y cuentan, en la mayoría de los trimestres, con calidad estadística adecuada (Agricultura y Pesca, Minería, Industria Manufacturera, Construcción, Comercio, Administración pública y Enseñanza), las demás ramas quedaron agrupadas, esto para poder cumplir con los criterios de calidad que permiten la publicación de este análisis.

La tasa de ocupación informal se situó en 24,3%, disminuyendo 1,0 pp. en doce meses. En tanto, para los hombres, la tasa de ocupación informal llegó a 21,0%, con un decrecimiento de 2,5 pp., mientras que, en las mujeres la tasa de informalidad fue de 29,3%, aumentando 1,2 pp. en doce meses.

## Variación a 12 meses de ocupados informales e incidencias según sexo, total región

Trimestres móviles



### Horas efectivas

El volumen de trabajo, medido a través del número total de horas efectivas trabajadas por los ocupados, aumentó 9,5% interanualmente. Por su parte, el promedio de horas efectivas retrocedió 0,7%, llegando a 35,7 horas. Según sexo, el promedio de horas para los hombres fue 38,5, y para las mujeres 31,5 horas.

### Horas habituales

El ascenso de los ocupados (10,2%) fue incidido, principalmente, por quienes trabajaron con jornada de 31-44 horas, los cuales aumentaron 14,0%, y por los trabajadores con jornada de 45 horas, los cuales crecieron 5,5%, al comparar con igual trimestre móvil del año anterior.

### Tiempo parcial voluntario e involuntario

Los ocupados a tiempo parcial voluntario crecieron 36,9% respecto al trimestre enero - marzo 2021, aumentando en 5.298 personas adicionales. Por sexo, los hombres ocupados a tiempo parcial voluntario<sup>a</sup> subieron 74,7%, mientras que, las mujeres crecieron 23,1%, en doce meses. En tanto los ocupados a tiempo parcial involuntario<sup>b</sup> decrecieron 51,3% en igual período.

## SUBUTILIZACIÓN DE LA FUERZA DE TRABAJO

### Tasa de desocupación con iniciadores disponibles(SU1)<sup>3</sup>

La tasa de desocupación con iniciadores disponibles se situó en 9,0%, disminuyendo 3,0 pp. en doce meses. El descenso de los desocupados (-17,6%) y la disminución de los iniciadores disponibles<sup>b</sup> (-41,4%), explicaron el comportamiento del indicador. Según sexo, para los hombres la tasa SU1 se estimó en 9,0% y en las mujeres fue de 8,9%.

### Tasa combinada de desocupación y tiempo parcial involuntario(SU2)<sup>4</sup>

La tasa combinada de desocupación y tiempo parcial involuntario fue de 11,2%, decreciendo 5,7 pp. respecto a igual trimestre de 2021. La disminución de los ocupados a tiempo parcial involuntario<sup>b</sup> (-51,3%), la baja de los desocupados (-17,6%), y la disminución de los iniciadores disponibles<sup>b</sup> (-41,4%), explicaron el resultado de este indicador.

Según sexo, para los hombres el indicador SU2 se situó en 10,8% y en las mujeres fue de 11,9%.

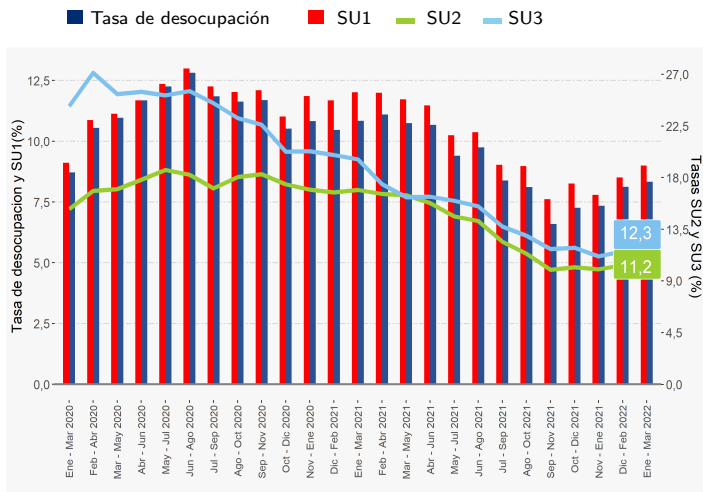
### Tasa combinada de desocupación y fuerza de trabajo potencial(SU3)<sup>5</sup>

La fuerza de trabajo potencial, comúnmente conocida como inactivos potencialmente activos, disminuyó 57,9% en un año.

La tasa combinada de desocupación y fuerza de trabajo potencial regional se estimó en 12,3%, decreciendo 7,3 pp. en doce meses. Según sexo, para los hombres el indicador llegó a 11,5% y en las mujeres fue de 13,4%.

### ■ Evolución de la tasa de desocupación y subutilización de la fuerza de trabajo, total región

Trimestres móviles



(3) Indicador SU1 = (desocupados + iniciadores disponibles) / (fuerza de trabajo + iniciadores disponibles).

(4) Indicador SU2 = (desocupados + iniciadores disponibles + ocupados a tiempo parcial involuntario) / (fuerza de trabajo + iniciadores disponibles).

(5) Indicador SU3 = (desocupados + iniciadores disponibles + fuerza de trabajo potencial) / (fuerza de trabajo + iniciadores disponibles + fuerza de trabajo potencial).

a: estimación poco fiable (coeficiente de variación mayor a 15% y menor o igual a 30%). En el caso de estimaciones de razón, no cumple con el umbral de aceptación asociado a su error estándar).

b: estimación no fiable (número de casos muestrales menor a 60, grados de libertad menores a 9 o coeficiente de variación mayor a 30%).

## Desocupación y Ocupación

La tasa de desocupación de la provincia de Copiapó fue de 7,1%, por otra parte, la tasa de ocupación provincial se situó en 57,7%, mientras que, la tasa de participación laboral alcanzó 62,1% en el trimestre enero - marzo 2022. La fuerza de trabajo alcanzó a 100.755 personas, de estas el 92,9% correspondieron a personas ocupadas (93.564 personas), mientras que, 7.191 personas se clasificaron como personas desocupadas.

Según sexo, la tasa de desocupación en los hombres en la provincia de Copiapó fue de 7,5%, mientras que, las tasas de ocupación y participación, llegaron a 69,0% y 74,6%, respectivamente. La fuerza de trabajo masculina estuvo compuesta por 60.833 varones, en donde el 92,5% de estos correspondieron a ocupados (56.294 personas), mientras que, 4.539 <sup>b</sup> personas fueron desocupados.

En el caso de las mujeres, la tasa de desocupación provincial fue de 6,6%. Por su lado, la tasa de ocupación se situó en 46,2%, representada por 37.270 ocupadas, mientras que, la tasa de participación llegó a 49,5%. La fuerza de trabajo femenina se estimó en 39.922 mujeres, de estas 2.652 <sup>b</sup> se clasificaron como desocupadas.

## Informalidad laboral

En el trimestre enero - marzo 2022, los ocupados informales de la provincia de Copiapó se estimaron en 21.737 personas, de estos el 54,2% correspondieron a hombres (11.785 personas), mientras que, 9.951 personas fueron mujeres.

La tasa de ocupación informal provincial llegó a 23,2%. Según sexo, la tasa de ocupación informal masculina en la provincia fue de 20,9%, mientras que, la tasa de ocupación informal femenina se situó en 26,7%.

## Indicadores complementarios a la tasa de desocupación

La tasa de presión laboral de la provincia de Copiapó se estimó en 13,6%, por su parte, para los hombres esta tasa llegó a 13,9%, mientras que para las mujeres, la tasa fue de 13,1%.

La tasa de desocupación con iniciadores disponibles (SU1) de la provincia de Copiapó se situó en 7,8%; según sexo, para los hombres el indicador SU1 alcanzó a 7,9%, mientras que para las mujeres, la tasa fue de 7,6%. Por otra parte, la tasa combinada de desocupación y tiempo parcial involuntario (SU2) provincial fue de 10,8%, para los hombres el indicador SU2 se situó en 10,3% y en las mujeres fue de 11,5%. Finalmente, la tasa combinada de desocupación y fuerza de trabajo potencial (SU3) de la provincia se estimó en 11,4%; por sexo, para los hombres este indicador alcanzó a 10,7% y en las mujeres fue de 12,5%.

<sup>b</sup>: estimación no fiable (número de casos muestrales menor a 60, grados de libertad menores a 9 o coeficiente de variación mayor a 30%).

(6) Se excluyen del análisis las provincias de Huasco y Chañaral dado que en el contexto de la contingencia generada por la pandemia de COVID-19 en Chile, el Instituto Nacional de Estadísticas (INE) ha adoptado a contar de marzo de 2020, una serie de medidas para dar continuidad a la recolección de datos de la ENE. Dentro de estas medidas se encuentra la evaluación de los posibles sesgos en las estimaciones que implica la desagregación de estimaciones a nivel provincial y grandes conurbaciones. Estas medidas se reflejan en la separata técnica n° 2 publicada el 30 de abril de 2020.

## ANEXO: PRINCIPALES INDICADORES CON LOS RESPECTIVOS INTERVALOS DE CONFIANZA

Trimestres móviles	Fuerza de trabajo (miles)			Ocupados (miles)			Desocupados (miles)			Fuera de la fuerza de trabajo (miles)		
	LI	Estimación	LS	LI	Estimación	LS	LI	Estimación	LS	LI	Estimación	LS
<b>Ambos sexos</b>												
EFM 2021	132,65	141,96	151,27	117,90	126,58	135,26	12,68	15,38	18,09	95,76	103,55	111,33
EFM 2022	139,20	152,20	165,20	127,46	139,53	151,59	10,10	12,67	15,25	87,00	95,41	103,83
<b>Hombres</b>												
EFM 2021	80,38	86,72	93,06	71,11	77,03	82,96	7,49	9,69	11,89	32,66	36,90	41,14
EFM 2022	82,56	91,60	100,63	75,37	83,92	92,47	5,64	7,68	9,72	28,86	33,02	37,18
<b>Mujeres</b>												
EFM 2021	50,29	55,24	60,19	44,90	49,55	54,19	4,20	5,69	7,18	61,26	66,65	72,03
EFM 2022	54,15	60,60	67,06	49,57	55,61	61,65	3,55	5,00 <sup>b</sup>	6,45	56,23	62,40	68,56

Trimestres móviles	Tasa de desocupación (%)			Tasa de participación (%)			Tasa de ocupación (%)			Tasa de ocupación informal (%)		
	LI	Estimación	LS	LI	Estimación	LS	LI	Estimación	LS	LI	Estimación	LS
<b>Ambos sexos</b>												
EFM 2021	9,1	10,8	12,6	55,8	57,8	59,9	49,4	51,6	53,7	22,5	25,3	28,1
EFM 2022	6,8	8,3	9,8	59,3	61,5	63,6	54,3	56,3	58,4	21,1	24,3	27,5
<b>Hombres</b>												
EFM 2021	8,8	11,2	13,5	67,5	70,2	72,8	59,3	62,3	65,3	20,0	23,5	27,0
EFM 2022	6,3	8,4	10,4	70,6	73,5	76,5	64,3	67,3	70,4	17,0	21,0	25,0
<b>Mujeres</b>												
EFM 2021	7,8	10,3	12,8	42,6	45,3	48,0	37,9	40,7	43,4	24,0	28,1	32,1
EFM 2022	6,1	8,2	10,4	46,1	49,3	52,4	42,2	45,2	48,2	25,1	29,3	33,4

LI: Límite inferior

LS: Límite superior

Fuente: Encuesta Nacional de Empleo, INE

b: estimación no fiable (número de casos muestrales menor a 60, grados de libertad menores a 9 o coeficiente de variación mayor a 30%).