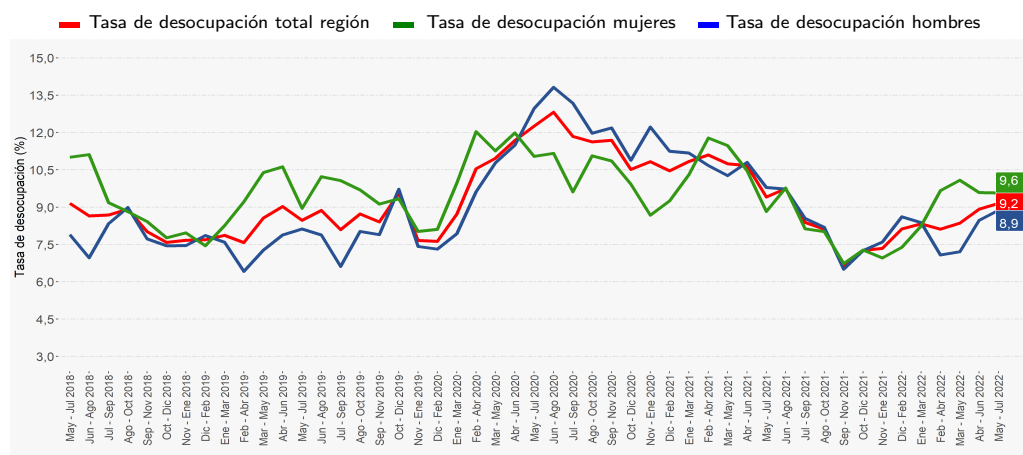


- En el trimestre mayo - julio 2022, la estimación de la tasa de desocupación regional fue **9,2%**, disminuyendo **0,2** puntos porcentuales (pp.) en doce meses.
- Anualmente, la estimación del total de personas ocupadas creció **3,7%**, incidida por el aumento en los hombres (**3,8%**) y el alza en las mujeres (**3,6%**).
- Por categoría ocupacional, la variación de las personas ocupadas fue incidida, principalmente, por la categoría asalariados formales (**3,3%**).
- Por actividad económica, la variación de la población ocupada fue incidida, mayoritariamente, por los sectores administración pública (**21,8%**) y agricultura y pesca<sup>a</sup> (**21,6%**).
- La tasa de ocupación informal fue **25,3%**, disminuyendo **0,2 pp.** respecto a igual período del año anterior.

### Evolución tasa de desocupación según sexo, total región.

Trimestres móviles



### TRIMESTRE MÓVIL

(Mayo - Julio 2022)

Tasa de participación en la fuerza de trabajo	60,5%
Tasa de ocupación	55,0%
Tasa de desocupación	9,2%
<b>Niveles (total de personas)</b>	
Fuerza de trabajo	150.258
Ocupadas	136.503
Ocupadas informales	34.511
Desocupadas	13.755
Inactivas	97.983
<b>Variaciones a 12 meses</b>	
Fuerza de trabajo	3,4%
Ocupadas	3,7%
Ocupadas informales	3,0%
Desocupadas	0,6%
Inactivas	-3,0%
<b>Tasas analíticas</b>	
Tasa de desocupación con inculcadores disponibles	10,3%
Tasa combinada de desocupación y tiempo parcial involuntario	13,8%
Tasa combinada de desocupación y fuerza de trabajo potencial	14,8%
Tasa de presión laboral	17,0%
<b>Informalidad laboral</b>	
Tasa de ocupación informal	25,3%
Tasa de ocupación en el sector informal	17,4%

## Desocupación

En el trimestre mayo - julio 2022, la estimación de la tasa de desocupación regional se situó en 9,2%, disminuyendo 0,2 pp. en doce meses, debido al crecimiento de 3,7% de las personas ocupadas, versus el incremento de 3,4% de la fuerza de trabajo. Por su parte, las personas desocupadas aumentaron 0,6%.

## Ocupación

Las personas ocupadas aumentaron 3,7% en doce meses, equivalente a 4.858 personas más, siendo incididas positivamente tanto por los hombres como por las mujeres, quienes aumentaron 3,8% y 3,6%, respectivamente. Por otra parte, las personas ocupadas ausentes aumentaron 3,1%. Según tramo etario, la mayor influencia positiva se consignó en el segmento de 35-54 años (7,0%), seguido por el tramo de 55 y más años (5,0%).

Según sector económico, la expansión de la población ocupada fue influida, principalmente, por administración pública (21,8%), agricultura y pesca<sup>a</sup> (21,6%) y minería (2,5%). Las categorías ocupacionales que incidieron en el crecimiento de las personas ocupadas fueron los asalariados formales (3,3%), asalariados informales (19,9%) y la categoría trabajadores por cuenta propia (6,3%).

## Participación Laboral

En el trimestre de referencia, la tasa de participación regional llegó a 60,5%, creciendo 1,5 pp. en doce meses, mientras que, la tasa de ocupación se situó en 55,0%, ascendiendo 1,5 pp. interanualmente. Por su parte, la población fuera de la fuerza de trabajo o inactiva se estimó en 97.983 personas, bajando 3,0% en doce meses, lo que se tradujo en 2.992 personas inactivas menos.

## TRIMESTRES MÓVILES (2021-2022)

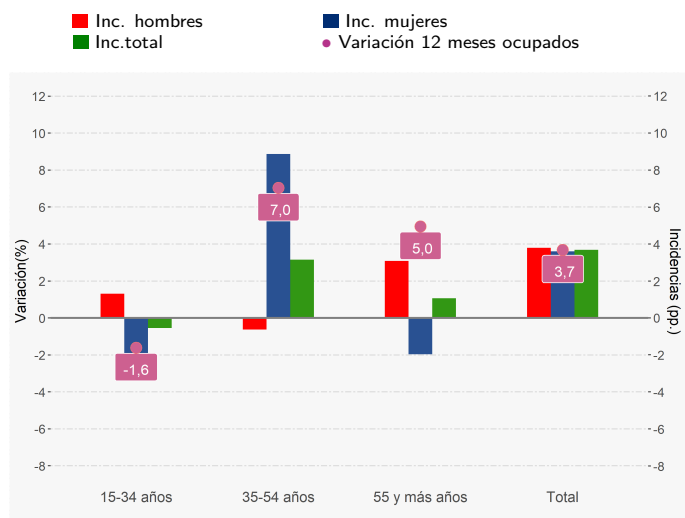
Tasa de Desocupación (%)	May - Jul	Jun - Ago	Jul - Sep	Ago - Oct	Sep - Nov	Oct - Dic	Nov - Ene	Dic - Feb	Ene - Mar	Feb - Abr	Mar - May	Abr - Jun	May - Jul
<b>Región</b>	9,4	9,7	8,4	8,1	6,6	7,3	7,3	8,1	8,3	8,1	8,4	8,9	9,2
<b>Mujeres</b>	8,8	9,8	8,1	8,0	6,7	7,3	7,0	7,4	8,2	9,7	10,1	9,6	9,6
<b>Hombres</b>	9,8	9,7	8,6	8,2	6,5	7,3	7,6	8,6	8,4	7,1	7,2	8,5	8,9

(1) A partir de la difusión de los resultados del trimestre móvil febrero-abril de 2022, la Encuesta Nacional de Empleo (ENE) publica una nota estadística que presenta las principales estimaciones, con sus respectivas desagregaciones, de acuerdo con los criterios de calidad estadística institucional, además de los códigos AAPOR, que presentan indicadores de rendimiento y calidad en el monitoreo del proceso de recolección de datos. Para más información ver la [Nota Estadística ENE N° 4](#).

a: estimación poco fiable (coeficiente de variación mayor a 15% y menor o igual a 30%). En el caso de estimaciones de razón, si no cumple con el umbral de aceptación asociado a su error estándar.

■ **Personas ocupadas según incidencia y variación según sexo y tramo de edad, total región**

Trimestre mayo - julio 2022



■ **Personas ocupadas según tramo etario**

Según tramo etario, la mayor influencia positiva se consignó en el segmento de 35-54 años, el cual subió 7,0%, seguido por el tramo de 55 y más años, con un aumento de 5,0% en doce meses.

Según sexo, el segmento que presentó la mayor incidencia positiva en el crecimiento de las mujeres ocupadas (3,6%), fue el tramo de 35-54 años, con una variación interanual de 19,6%. Mientras que en el alza de los hombres ocupados (3,8%), el tramo de 55 y más años fue el que evidenció la mayor incidencia positiva, creciendo 13,5%.

■ **Tasa de desocupación por sexo**

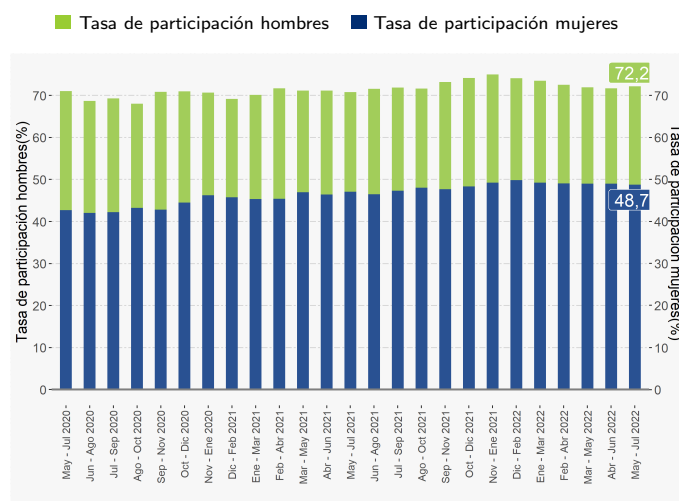
La tasa de desocupación de las mujeres en la región de Atacama alcanzó a 9,6%, aumentando 0,8 pp. en doce meses, debido al ascenso de las ocupadas (3,6%), versus el aumento en la fuerza de trabajo femenina (4,4%). Por su parte, las desocupadas tuvieron un alza en doce meses (13,3%).

A su vez, debido a la expansión de mujeres en la población en edad de trabajar (0,8%), la tasa de participación llegó a 48,7%, anotando una variación interanual de 1,6 pp., mientras que la tasa de ocupación aumentó 1,2 pp. situándose en 44,1%. Por otro lado, las mujeres fuera de la fuerza de trabajo o inactivas descendieron 2,4% en doce meses.

La tasa de desocupación de los hombres se situó en 8,9%, registrando una disminución de 0,9 pp. en doce meses, explicada por el incremento de los hombres ocupados (3,8%), versus el

■ **Evolución de la tasa de participación, según sexo, total región**

Trimestres móviles



alza en la fuerza de trabajo masculina (2,7%). Por su parte, los desocupados<sup>a</sup> tuvieron una disminución de 6,9% en doce meses.

Debido al ascenso de los hombres en la población en edad de trabajar (0,7%), la tasa de participación masculina llegó a 72,2%, anotando una variación interanual de 1,4 pp. y la tasa de ocupación para los hombres subió 2,0 pp. situándose en 65,8%. Por otro lado, los hombres fuera de la fuerza de trabajo o inactivos bajaron 4,1% en doce meses.

■ **Tasa de presión laboral**

Para el trimestre móvil de referencia, la tasa de presión laboral fue de 17,0%, disminuyendo 0,5 pp. respecto al mismo trimestre del año anterior. Por sexo, la tasa de presión laboral masculina se estimó en 17,7%, bajando 0,2 pp., mientras que, la tasa de presión laboral femenina llegó a 16,1%, con una merma de 0,8 pp. en doce meses.

A nivel regional, los iniciadores disponibles<sup>b</sup> presentaron una variación positiva de 44,4%, mientras que, las personas ocupadas que buscan empleo anotaron una baja de 4,2% en doce meses.

■ **Grupo Ocupacional**

El aumento en doce meses de las personas ocupadas (3,7%), se explicó, principalmente, por el alza en el grupo ocupacional de operadores de máquinas y ensambladores (20,5%), seguido por el grupo de técnicos y profesionales de nivel medio (8,4%). En tanto, el grupo ocupacional que presentó el principal descenso, fue trabajadores de los servicios y comercios (-4,5%).

a. estimación poco fiable (coeficiente de variación mayor a 15% y menor o igual a 30%. En el caso de estimaciones de razón, no cumple con el umbral de aceptación asociado a su error estándar).  
 b. estimación no fiable (número de casos muestrales menor a 60, grados de libertad menores a 9 o coeficiente de variación mayor a 30%).

## Actividad Económica <sup>2</sup>

Para el trimestre móvil de análisis, los sectores económicos que más incidieron en el aumento de la población ocupada (3,7%) fueron administración pública, agricultura y pesca<sup>a</sup> y minería, los que tuvieron variaciones de 21,8%, 21,6% y 2,5%, respectivamente; mientras que, la actividad económica que presentó el principal descenso fue comercio (-8,1%).

## Categoría Ocupacional

El aumento interanual de la población ocupada fue impulsado, principalmente, por el alza de las personas ocupadas de la categoría asalariados formales (3,3%), seguida de los asalariados informales (19,9%) y de la categoría trabajadores por cuenta propia (6,3%).

Según sexo, el incremento de las mujeres ocupadas (3,6%), fue explicado, en mayor medida, por la categoría asalariados formales, con un aumento de 4,8%, mientras que, la variación en los hombres ocupados (3,8%), fue incida, principalmente, por la categoría de asalariados formales, con un alza de 2,5%.

## Informalidad Laboral

En el trimestre mayo - julio 2022, la población ocupada informal se estimó en 34.511 personas, aumentando 3,0% en doce meses, equivalente a 989 personas ocupadas informales adicionales. Dicho resultado fue incidido por el incremento de las mujeres (4,5%) y de los hombres (1,5%).

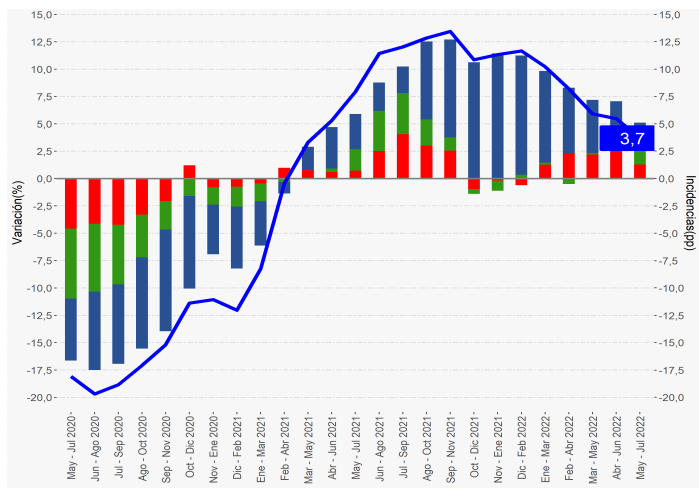
## TRIMESTRES MÓVILES (2021-2022)

Tasa de ocupación informal (%)	May - Jul	Jun - Ago	Jul - Sep	Ago - Oct	Sep - Nov	Oct - Dic	Nov - Ene	Dic - Feb	Ene - Mar	Feb - Abr	Mar - May	Abr - Jun	May - Jul
<b>Región</b>	25,5	25,8	27,1	26,2	27,8	26,9	25,5	24,5	24,3	24,9	24,6	24,1	25,3
<b>Mujeres</b>	30,9	30,8	32,9	31,1	31,9	31,2	30,4	28,9	29,3	29,9	29,8	29,6	31,2
<b>Hombres</b>	21,8	22,6	23,2	22,9	25,1	24,1	22,3	21,5	21,0	21,6	21,3	20,4	21,4

## Variación a 12 meses de población ocupada e incidencias según categoría ocupacional, total región

Trimestres móviles

■ Inc.asalariados formales ■ Inc.asalariados informales  
■ Inc.trabajadores por cuenta propia ■ Variación 12 meses ocupados

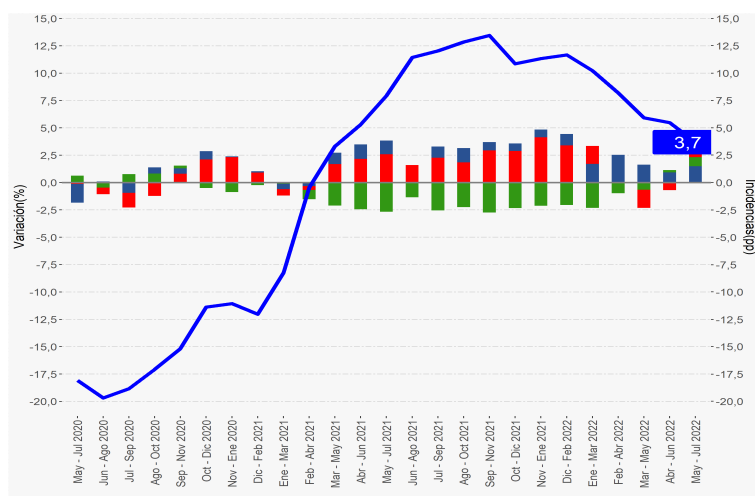


a: estimación poco fiable (coeficiente de variación mayor a 15% y menor o igual a 30%). En el caso de estimaciones de razón, no cumple con el umbral de aceptación asociado a su error estándar.

## Variación a 12 meses de personas ocupadas e incidencias según rama de actividad económica<sup>2</sup>, total región

Trimestres móviles

■ Inc.administración pública ■ Inc.agricultura y pesca<sup>a</sup>  
■ Inc.minería ■ Variación 12 meses ocupados



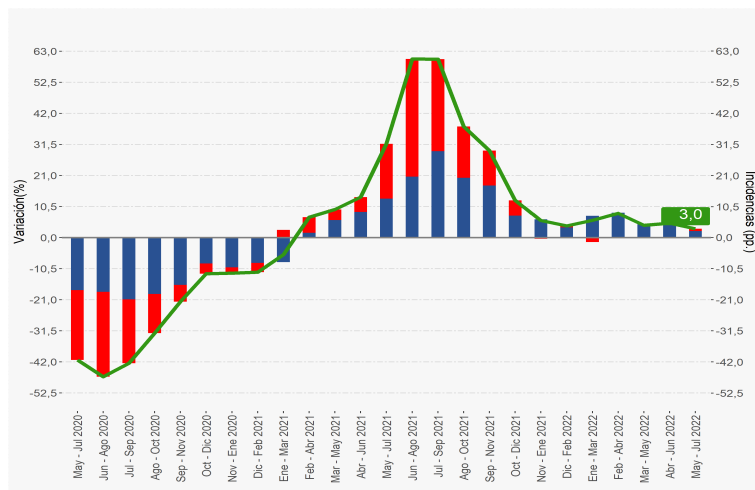
(2) Para el análisis por rama de actividad se seleccionaron aquellas ramas que históricamente en la región, han concentrado la mayor participación de ocupados y cuentan, en la mayoría de los trimestres, con calidad estadística adecuada (Agricultura y Pesca, Minería, Industria Manufacturera, Construcción, Comercio, Administración pública y Enseñanza), las demás ramas quedaron agrupadas, esto para poder cumplir con los criterios de calidad que permiten la publicación de este análisis.

La tasa de ocupación informal se situó en 25,3%, disminuyendo 0,2 pp. en doce meses. En tanto, para los hombres, la tasa de ocupación informal llegó a 21,4%, con un decrecimiento de 0,4 pp., mientras que, en las mujeres la tasa de informalidad fue de 31,2%, aumentando 0,3 pp. en doce meses.

## Variación a 12 meses de personas ocupadas informales e incidencias según sexo, total región

Trimestres móviles

■ Inc. hombres ■ Inc. mujeres ■ Variación 12 meses ocupados informales



## Horas efectivas

El volumen de trabajo, medido a través del número total de horas efectivas trabajadas por las personas ocupadas, aumentó 5,0% interanualmente. Por su parte, el promedio de horas efectivas creció 1,3%, llegando a 38,0 horas. Según sexo, el promedio de horas para los hombres fue 40,7, y para las mujeres 33,9 horas.

## Horas habituales

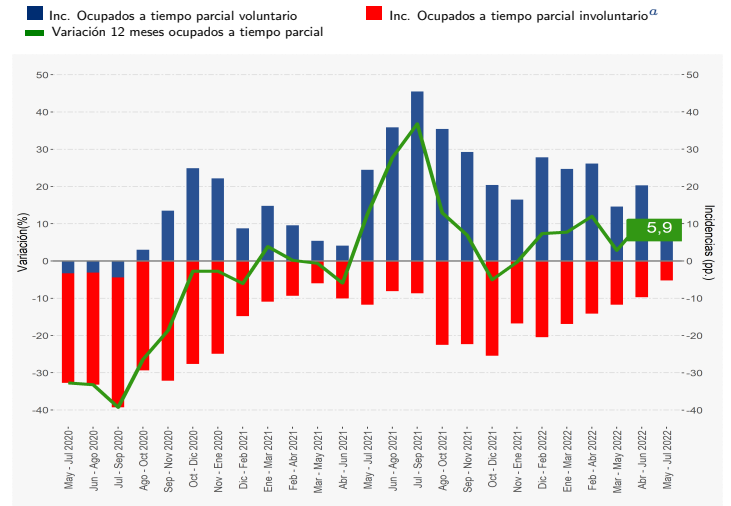
El ascenso de la población ocupada (3,7%) fue incidido, principalmente, por quienes trabajaron con jornada de 31-44 horas, las cuales aumentaron 5,1%, y por los trabajadores con jornada de 45 horas, los cuales crecieron 3,4%, al comparar con igual trimestre móvil del año anterior.

## Tiempo parcial voluntario e involuntario

Las personas ocupadas a tiempo parcial voluntario crecieron 15,5% respecto al trimestre mayo - julio 2021, aumentando en 2.502 personas adicionales. Por sexo, los hombres ocupados a tiempo parcial voluntario subieron 29,3%, mientras que, las mujeres crecieron 10,6%, en doce meses. En tanto las personas ocupadas a tiempo parcial involuntario<sup>a</sup> decrecieron 18,3% en igual período.

## Variación a 12 meses de personas ocupadas a tiempo parcial e incidencias, según voluntariedad de trabajar de forma parcial

Trimestres móviles



# SUBUTILIZACIÓN DE LA FUERZA DE TRABAJO

## Tasa de desocupación con iniciadores disponibles (SU1)<sup>3</sup>

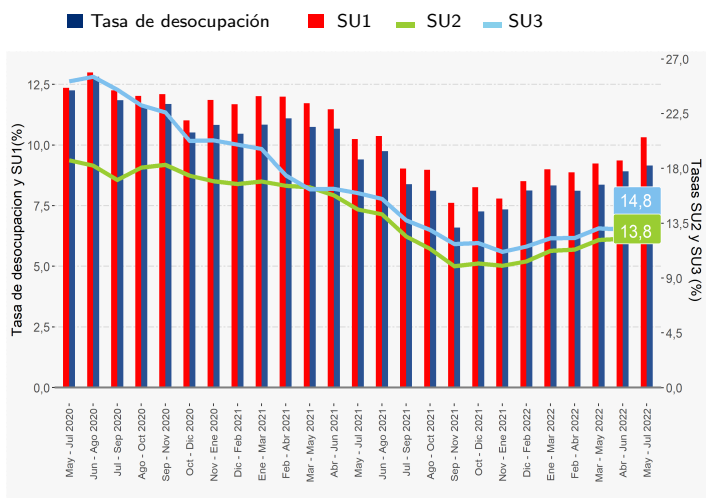
La tasa de desocupación con iniciadores disponibles se situó en 10,3%, aumentando 0,1 pp. en doce meses. El ascenso de las personas desocupadas (0,6%) y el alza de los iniciadores disponibles<sup>b</sup> (44,4%), explicaron el comportamiento del indicador. Según sexo, para los hombres la tasa SU1 se estimó en 10,7% y en las mujeres fue de 9,8%.

## Tasa combinada de desocupación y tiempo parcial involuntario (SU2)<sup>4</sup>

La tasa combinada de desocupación y tiempo parcial involuntario fue de 13,8%, decreciendo 0,8 pp. respecto a igual trimestre de 2021. La disminución de las personas ocupadas a tiempo parcial involuntario<sup>a</sup> (-18,3%), el alza de las personas desocupadas (0,6%), y el alza de los iniciadores disponibles<sup>b</sup> (44,4%), explicaron el resultado de este indicador.

## Evolución de la tasa de desocupación y subutilización de la fuerza de trabajo, total región

Trimestres móviles



Según sexo, para los hombres el indicador SU2 se situó en 13,4% y en las mujeres fue de 14,3%.

## Tasa combinada de desocupación y fuerza de trabajo potencial (SU3)<sup>5</sup>

La fuerza de trabajo potencial, comúnmente conocida como inactivos potencialmente activos, disminuyó 20,3% en un año.

La tasa combinada de desocupación y fuerza de trabajo potencial regional se estimó en 14,8%, decreciendo 1,2 pp. en doce meses. Según sexo, para los hombres el indicador llegó a 13,2% y en las mujeres fue de 17,1%.

(3) Indicador SU1 = (desocupados + iniciadores disponibles) / (fuerza de trabajo + iniciadores disponibles).

(4) Indicador SU2 = (desocupados + iniciadores disponibles + ocupados a tiempo parcial involuntario) / (fuerza de trabajo + iniciadores disponibles).

(5) Indicador SU3 = (desocupados + iniciadores disponibles + fuerza de trabajo potencial) / (fuerza de trabajo + iniciadores disponibles + fuerza de trabajo potencial).

a: estimación poco fiable (coeficiente de variación mayor a 15% y menor o igual a 30%). En el caso de estimaciones de razón, no cumple con el umbral de aceptación asociado a su error estándar).

b: estimación no fiable (número de casos muestrales menor a 60, grados de libertad menores a 9 o coeficiente de variación mayor a 30%).

## Desocupación y Ocupación

La tasa de desocupación de la provincia de Copiapó fue de 7,7%, por otra parte, la tasa de ocupación provincial se situó en 55,8%, mientras que, la tasa de participación laboral alcanzó 60,5% en el trimestre mayo - julio 2022. La fuerza de trabajo alcanzó a 98.426 personas, de estas el 92,3% correspondieron a personas ocupadas (90.812 personas), mientras que, 7.614 <sup>a</sup> personas se clasificaron como personas desocupadas.

Según sexo, la tasa de desocupación en los hombres en la provincia de Copiapó fue de 7,4%, mientras que, las tasas de ocupación y participación, llegaron a 65,9% y 71,1%, respectivamente. La fuerza de trabajo masculina estuvo compuesta por 57.780 varones, en donde el 92,6% de estos correspondieron a ocupados (53.498 personas), mientras que, 4.281 <sup>b</sup> personas fueron desocupados.

En el caso de las mujeres, la tasa de desocupación provincial fue de 8,2%. Por su lado, la tasa de ocupación se situó en 45,8%, representada por 37.314 ocupadas, mientras que, la tasa de participación llegó a 49,9%. La fuerza de trabajo femenina se estimó en 40.646 mujeres, de estas 3.332 <sup>b</sup> se clasificaron como desocupadas.

## Informalidad laboral

En el trimestre mayo - julio 2022, la población ocupada informal de la provincia de Copiapó se estimó en 21.861 personas, de estas el 49,0% correspondieron a hombres (10.712 personas), mientras que, 11.149 personas fueron mujeres.

La tasa de ocupación informal provincial llegó a 24,1%. Según sexo, la tasa de ocupación informal masculina en la provincia fue de 20,0%, mientras que, la tasa de ocupación informal femenina se situó en 29,9%.

## Indicadores complementarios a la tasa de desocupación

La tasa de presión laboral de la provincia de Copiapó se estimó en 15,7%, por su parte, para los hombres esta tasa llegó a 16,1%, mientras que para las mujeres, la tasa fue de 15,0%.

La tasa de desocupación con iniciadores disponibles (SU1) de la provincia de Copiapó se situó en 9,3%; según sexo, para los hombres el indicador SU1 alcanzó a 9,8%, mientras que para las mujeres, la tasa fue de 8,5%. Por otra parte, la tasa combinada de desocupación y tiempo parcial involuntario (SU2) provincial fue de 13,4%, para los hombres el indicador SU2 se situó en 13,2% y en las mujeres fue de 13,8%. Finalmente, la tasa combinada de desocupación y fuerza de trabajo potencial (SU3) de la provincia se estimó en 14,1%; por sexo, para los hombres este indicador alcanzó a 12,4% y en las mujeres fue de 16,4%.

### ■ Tasa de desocupación provincia de Copiapó, según sexo.

#### TRIMESTRES MÓVILES (2021-2022)

Tasa de desocupación (%)	May - Jul	Jun - Ago	Jul - Sep	Ago - Oct	Sep - Nov	Oct - Dic	Nov - Ene	Dic - Feb	Ene - Mar	Feb - Abr	Mar - May	Abr - Jun	May - Jul
Provincia de Copiapó	*	11,0	9,3	9,0	6,5	7,2	6,8	7,7	7,1	7,5	7,7	7,6	7,7
Mujeres	*	10,2	8,1	9,0	7,3	8,0	6,8	7,1	6,6	9,1	9,2	8,6	8,2
Hombres	*	11,5	10,1	9,0	5,9	6,7	6,8	8,1	7,5	6,5	6,6	6,9	7,4

(5) Se excluye del análisis la provincia de Chañaral dado que en el contexto de la contingencia generada por la pandemia de COVID-19 en Chile, el Instituto Nacional de Estadísticas (INE) ha adoptado a contar de marzo de 2020, una serie de medidas para dar continuidad a la recolección de datos de la ENE. Dentro de estas medidas se encuentra la evaluación de los posibles sesgos en las estimaciones que implica la desagregación de estimaciones a nivel provincial y grandes conurbaciones. Estas medidas se reflejan en la separata técnica n° 2 publicada el 30 de abril de 2020.

(\*) A partir del trimestre móvil Ene-Mar de 2020 hasta May-Jul de 2021 se interrumpió la difusión de estas estimaciones ante posibles sesgos provocados por la contingencia de la pandemia del COVID-19, por lo que no se cuenta con esa información, retomando la publicación a modo de marcha blanca en el trimestre móvil Jun-Ago de 2021. Para mayor información ver notas técnicas publicadas en la página web [www.ine.cl](http://www.ine.cl).

a: estimación poco fiable (coeficiente de variación mayor a 15% y menor o igual a 30%. En el caso de estimaciones de razón, no cumple con el umbral de aceptación asociado a su error estándar).

b: estimación no fiable (número de casos muestrales menor a 60, grados de libertad menores a 9 o coeficiente de variación mayor a 30%).

## Desocupación y Ocupación

La tasa de desocupación de la provincia de Huasco fue de 11,1%, por otra parte, la tasa de ocupación provincial se situó en 54,4%, mientras que, la tasa de participación laboral alcanzó 61,3% en el trimestre mayo - julio 2022. La fuerza de trabajo alcanzó a 38.203 personas, de estas el 88,9% correspondieron a personas ocupadas (33.959 personas), mientras que, 4.244 <sup>b</sup> personas se clasificaron como personas desocupadas.

Según sexo, la tasa de desocupación en los hombres en la provincia de Huasco fue de 8,4%, mientras que, las tasas de ocupación y participación, llegaron a 68,4% y 74,7%, respectivamente. La fuerza de trabajo masculina estuvo compuesta por 24.008 varones, en donde el 91,6% de estos correspondieron a ocupados (21.980 personas), mientras que, 2.028 <sup>b</sup> personas fueron desocupados.

En el caso de las mujeres, la tasa de desocupación provincial fue de 15,6% <sup>a</sup>. Por su lado, la tasa de ocupación se situó en 39,6%, representada por 11.979 ocupadas, mientras que, la tasa de participación llegó a 47,0%. La fuerza de trabajo femenina se estimó en 14.195 mujeres, de estas 2.216 <sup>b</sup> se clasificaron como desocupadas.

## Informalidad laboral

En el trimestre mayo - julio 2022, la población ocupada informal de la provincia de Huasco se estimó en 9.380 personas, de estas el 56,7% correspondieron a hombres, mientras que el 43,3% fueron mujeres.

La tasa de ocupación informal provincial llegó a 27,6%. Según sexo, la tasa de ocupación informal masculina en la provincia fue de 24,2%, mientras que, la tasa de ocupación informal femenina se situó en 33,9%.

## Indicadores complementarios a la tasa de desocupación

La tasa de presión laboral de la provincia de Huasco se estimó en 18,0%, por su parte, para los hombres esta tasa llegó a 16,6%, mientras que para las mujeres, la tasa fue de 20,3%.

La tasa de desocupación con iniciadores disponibles (SU1) de la provincia de Huasco se situó en 11,7% ; según sexo, para los hombres el indicador SU1 alcanzó a 9,4%, mientras que para las mujeres, la tasa fue de 15,6% <sup>a</sup>. Por otra parte, la tasa combinada de desocupación y tiempo parcial involuntario (SU2) provincial fue de 12,3%, para los hombres el indicador SU2 se situó en 10,1% y en las mujeres fue de 16,1%. Finalmente, la tasa combinada de desocupación y fuerza de trabajo potencial (SU3) de la provincia se estimó en 15,8%; por sexo, para los hombres este indicador alcanzó a 12,2% y en las mujeres fue de 21,8%.

### ■ Tasa de desocupación provincia de Huasco, según sexo.

#### TRIMESTRES MÓVILES (2021-2022)

Tasa de desocupación (%)	May - Jul	Jun - Ago	Jul - Sep	Ago - Oct	Sep - Nov	Oct - Dic	Nov - Ene	Dic - Feb	Ene - Mar	Feb - Abr	Mar - May	Abr - Jun	May - Jul
Provincia de Huasco	*	6,4	6,0	6,2	6,3	6,8	8,5	10,1	11,9	10,0	10,6	10,8	11,1
Mujeres	*	8,3 <sup>a</sup>	7,2	6,1	5,5	6,0	8,0	9,8	13,6	12,0	14,1	14,8 <sup>a</sup>	15,6 <sup>a</sup>
Hombres	*	5,2 <sup>a</sup>	5,3 <sup>a</sup>	6,3	6,8	7,2	8,8	10,3	10,8	8,7	8,5	8,3	8,4

(6) Se excluye del análisis la provincia de Chañaral dado que en el contexto de la contingencia generada por la pandemia de COVID-19 en Chile, el Instituto Nacional de Estadísticas (INE) ha adoptado a contar de marzo de 2020, una serie de medidas para dar continuidad a la recolección de datos de la ENE. Dentro de estas medidas se encuentra la evaluación de los posibles sesgos en las estimaciones que implica la desagregación de estimaciones a nivel provincial y grandes conurbaciones. Estas medidas se reflejan en la separata técnica n° 2 publicada el 30 de abril de 2020.

(\*) A partir del trimestre móvil Ene-Mar de 2020 hasta May-Jul de 2021 se interrumpió la difusión de estas estimaciones ante posibles sesgos provocados por la contingencia de la pandemia del COVID-19, por lo que no se cuenta con esa información, retomando la publicación a modo de marcha blanca en el trimestre móvil Jun-Ago de 2021. Para mayor información ver notas técnicas publicadas en la página web [www.ine.cl](http://www.ine.cl).

a: estimación poco fiable (coeficiente de variación mayor a 15% y menor o igual a 30%. En el caso de estimaciones de razón, no cumple con el umbral de aceptación asociado a su error estándar).

b: estimación no fiable (número de casos muestrales menor a 60, grados de libertad menores a 9 o coeficiente de variación mayor a 30%).