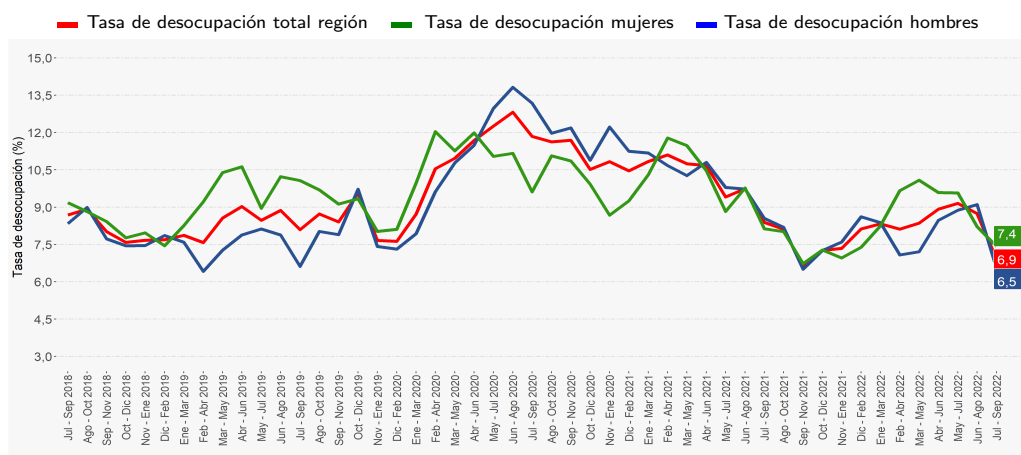


- En el trimestre julio - septiembre 2022, la estimación de la tasa de desocupación regional fue **6,9%**, disminuyendo **1,5** puntos porcentuales (pp.) en doce meses.
- Anualmente, la estimación del total de personas ocupadas creció **7,8%**, incidiendo por el aumento en las mujeres (**11,6%**) y el alza en los hombres (**5,3%**).
- Por categoría ocupacional, la variación de las personas ocupadas fue incidiendo, principalmente, por la categoría asalariados formales (**11,5%**).
- Por actividad económica, la variación de la población ocupada fue incidiendo, mayoritariamente, por los sectores minería (**11,5%**) y administración pública (**31,1%**).
- La tasa de ocupación informal fue **27,0%**, disminuyendo **0,1 pp.** respecto a igual período del año anterior.

### ■ Evolución tasa de desocupación según sexo, total región.

Trimestres móviles



## TRIMESTRE MÓVIL

(Julio - Septiembre 2022)

Tasa de participación en la fuerza de trabajo	62,8%
Tasa de ocupación	58,5%
Tasa de desocupación	6,9%
<b>Niveles (total de personas)</b>	
Fuerza de trabajo	156.089
Ocupadas	145.328
Ocupadas informales	39.180
Desocupadas	10.761
Inactivas	92.463
<b>Variaciones a 12 meses</b>	
Fuerza de trabajo	6,1%
Ocupadas	7,8%
Ocupadas informales	7,4%
Desocupadas	-12,8%
Inactivas	-7,0%
<b>Tasas analíticas</b>	
Tasa de desocupación con inactivos disponibles	8,1%
Tasa combinada de desocupación y tiempo parcial involuntario	12,5%
Tasa combinada de desocupación y fuerza de trabajo potencial	12,9%
Tasa de presión laboral	16,1%
<b>Informalidad laboral</b>	
Tasa de ocupación informal	27,0%
Tasa de ocupación en el sector informal	17,7%

## Desocupación

En el trimestre julio - septiembre 2022, la estimación de la tasa de desocupación regional se situó en 6,9%, disminuyendo 1,5 pp. en doce meses, debido al crecimiento de 7,8% de las personas ocupadas, versus el incremento de 6,1% de la fuerza de trabajo. Por su parte, las personas desocupadas bajaron 12,8%.

## Ocupación

Las personas ocupadas aumentaron 7,8% en doce meses, equivalente a 10.499 personas más, siendo incididas positivamente tanto por las mujeres como por los hombres, quienes aumentaron 11,6% y 5,3%, respectivamente. Por otra parte, las personas ocupadas ausentes aumentaron 30,1%. Según tramo etario, la mayor influencia positiva se consignó en el segmento de 15-34 años (10,5%), seguido por el tramo de 55 y más años (12,7%).

## TRIMESTRES MÓVILES (2021-2022)

Tasa de Desocupación (%)	Jul - Sep	Ago - Oct	Sep - Nov	Oct - Dic	Nov - Ene	Dic - Feb	Ene - Mar	Feb - Abr	Mar - May	Abr - Jun	May - Jul	Jun - Ago	Jul - Sep
<b>Región</b>	8,4	8,1	6,6	7,3	7,3	8,1	8,3	8,1	8,4	8,9	9,2	8,7	6,9
<b>Mujeres</b>	8,1	8,0	6,7	7,3	7,0	7,4	8,2	9,7	10,1	9,6	9,6	8,2	7,4
<b>Hombres</b>	8,6	8,2	6,5	7,3	7,6	8,6	8,4	7,1	7,2	8,5	8,9	9,1	6,5

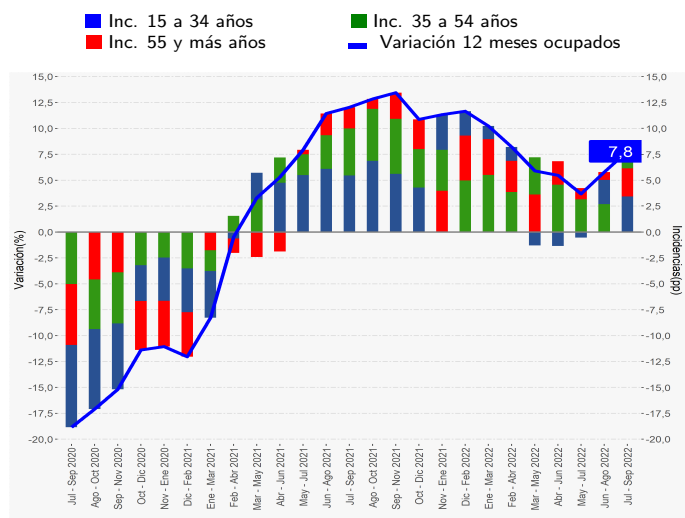
(1) A partir de la difusión de los resultados del trimestre móvil febrero-abril de 2022, la Encuesta Nacional de Empleo (ENE) publica una nota estadística que presenta las principales estimaciones, con sus respectivas desagregaciones, de acuerdo con los criterios de calidad estadística institucional, además de los códigos AAPOR, que presentan indicadores de rendimiento y calidad en el monitoreo del proceso de recolección de datos. Para más información ver la [Nota Estadística ENE N° 6](#).

Nota: La variación de las estimaciones puede diferir en el total al considerar un mayor número de decimales.

a: estimación poco fiable (coeficiente de variación mayor a 15% y menor o igual a 30%. En el caso de estimaciones de razón, si no cumple con el umbral de aceptación asociado a su error estándar).

■ Variación a 12 meses de personas ocupadas e incidencias según tramo de edad, total región

Trimestres móviles



Personas ocupadas según tramo etario

Según tramo etario, la mayor influencia positiva se consignó en el segmento de 15-34 años, el cual subió 10,5%, seguido por el tramo de 55 y más años, con un aumento de 12,7% en doce meses.

Según sexo, el segmento que presentó la mayor incidencia positiva en el crecimiento de las mujeres ocupadas (11,6%), fue el tramo de 35-54 años, con una variación interanual de 18,9%. Mientras que en el alza de los hombres ocupados (5,3%), el tramo de 55 y más años fue el que evidenció la mayor incidencia positiva, creciendo 21,9%.

Tasa de desocupación por sexo

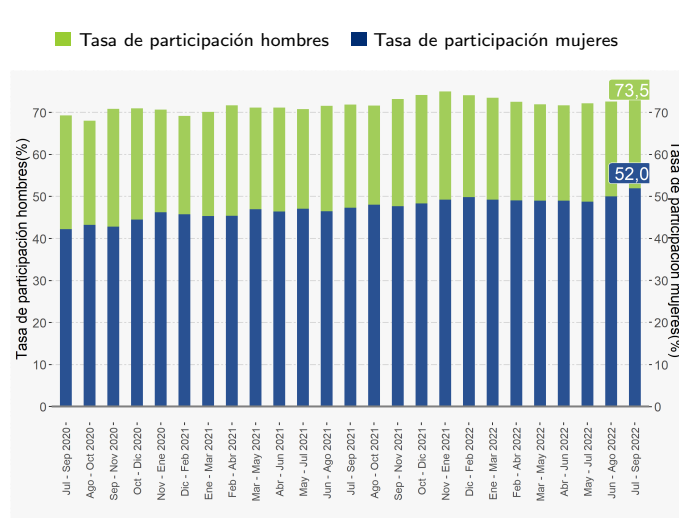
La tasa de desocupación de las mujeres en la región de Atacama alcanzó a 7,4%, disminuyendo 0,7 pp. en doce meses, debido al ascenso de las ocupadas (11,6%), versus el aumento en la fuerza de trabajo femenina (10,7%). Por su parte, las desocupadas tuvieron un alza en doce meses (1,0%).

A su vez, debido a la expansión de mujeres en la población en edad de trabajar (0,8%), la tasa de participación llegó a 52,0%, anotando una variación interanual de 4,7 pp., mientras que la tasa de ocupación aumentó 4,6 pp. situándose en 48,1%. Por otro lado, las mujeres fuera de la fuerza de trabajo o inactivas descendieron 8,0% en doce meses.

La tasa de desocupación de los hombres se situó en 6,5%, registrando una disminución de 2,1 pp. en doce meses, explicada por el incremento de los hombres ocupados (5,3%), versus el

■ Evolución de la tasa de participación, según sexo, total región

Trimestres móviles



alza en la fuerza de trabajo masculina (3,0%). Por su parte, los desocupados tuvieron una disminución de 21,3% en doce meses.

Debido al ascenso de los hombres en la población en edad de trabajar (0,7%), la tasa de participación masculina llegó a 73,5%, anotando una variación interanual de 1,6 pp. y la tasa de ocupación para los hombres subió 3,0 pp. situándose en 68,7%. Por otro lado, los hombres fuera de la fuerza de trabajo o inactivos bajaron 5,2% en doce meses.

Tasa de presión laboral

Para el trimestre móvil de referencia, la tasa de presión laboral fue de 16,1%, disminuyendo 0,2 pp. respecto al mismo trimestre del año anterior. Por sexo, la tasa de presión laboral masculina se estimó en 16,6%, bajando 0,3 pp., mientras que, la tasa de presión laboral femenina llegó a 15,4%, con un alza de 0,1 pp. en doce meses.

A nivel regional, los iniciadores disponibles<sup>b</sup> presentaron una variación positiva de 95,5%, mientras que, las personas ocupadas que buscan empleo anotaron un alza de 18,7% en doce meses.

Grupo Ocupacional

El aumento en doce meses de las personas ocupadas (7,8%), se explicó, principalmente, por el alza en el grupo ocupacional de profesionales, científicos e intelectuales (37,8%), seguido por el grupo de operadores de máquinas y ensambladores (16,3%). En tanto, el grupo ocupacional que presentó el principal descenso, fue ocupaciones elementales (-4,3%).

b: estimación no fiable (número de casos muestrales menor a 60, grados de libertad menores a 9 o coeficiente de variación mayor a 30%).

## Actividad Económica <sup>2</sup>

Para el trimestre móvil de análisis, los sectores económicos que más incidieron en el aumento de la población ocupada (7,8%) fueron minería, administración pública y agricultura y pesca<sup>a</sup>, los que tuvieron variaciones de 11,5%, 31,1% y 33,1%, respectivamente; mientras que, la actividad económica que presentó el principal descenso fue comercio (-7,8%).

## Categoría Ocupacional

El aumento interanual de la población ocupada fue impulsado, principalmente, por el alza de las personas ocupadas de la categoría asalariados formales (11,5%), seguida de los asalariados informales (12,6%).

## Informalidad Laboral

En el trimestre julio - septiembre 2022, la población ocupada informal se estimó en 39.180 personas, aumentando 7,4% en doce meses, equivalente a 2.688 personas ocupadas informales adicionales. Dicho resultado fue incidido por el incremento de las mujeres (11,7%) y de los hombres (3,4%).

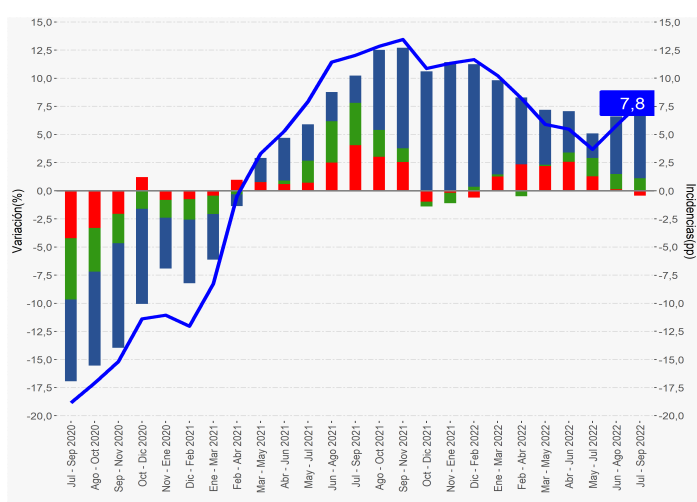
## TRIMESTRES MÓVILES (2021-2022)

Tasa de ocupación informal (%)	Jul - Sep	Ago - Oct	Sep - Nov	Oct - Dic	Nov - Ene	Dic - Feb	Ene - Mar	Feb - Abr	Mar - May	Abr - Jun	May - Jul	Jun - Ago	Jul - Sep
<b>Región</b>	27,1	26,2	27,8	26,9	25,5	24,5	24,3	24,9	24,6	24,1	25,3	25,9	27,0
<b>Mujeres</b>	32,9	31,1	31,9	31,2	30,4	28,9	29,3	29,9	29,8	29,6	31,2	32,1	33,0
<b>Hombres</b>	23,2	22,9	25,1	24,1	22,3	21,5	21,0	21,6	21,3	20,4	21,4	21,6	22,8

## Variación a 12 meses de población ocupada e incidencias según categoría ocupacional, total región

Trimestres móviles

■ Inc.asalariados formales ■ Inc.asalariados informales  
■ Inc.trabajadores por cuenta propia ■ Variación 12 meses ocupados

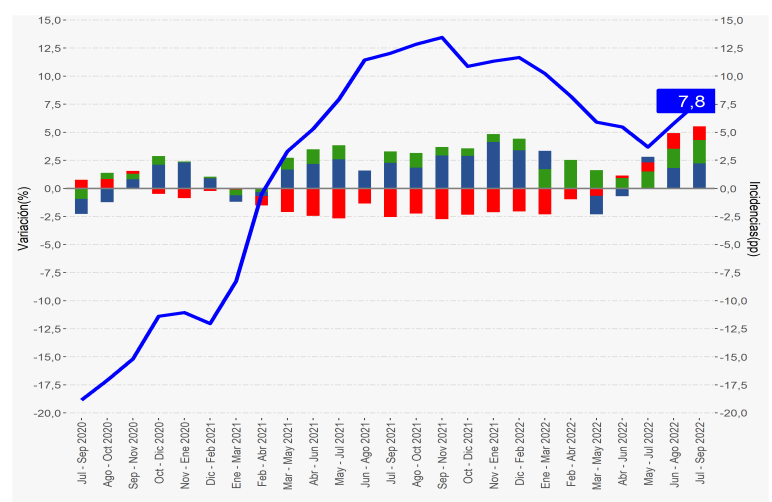


a: estimación poco fiable (coeficiente de variación mayor a 15% y menor o igual a 30%. En el caso de estimaciones de razón, no cumple con el umbral de aceptación asociado a su error estándar).

## Variación a 12 meses de personas ocupadas e incidencias según rama de actividad económica<sup>2</sup>, total región

Trimestres móviles

■ Inc.minería ■ Inc.administración pública  
■ Inc.agricultura y pesca<sup>a</sup> ■ Variación 12 meses ocupados



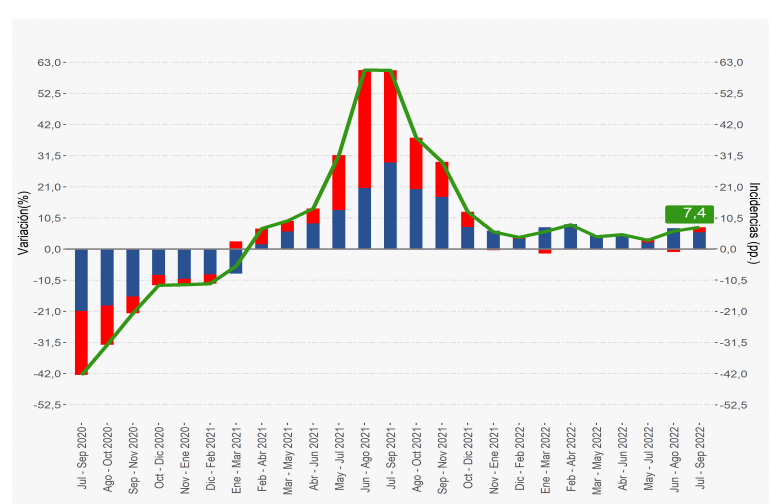
(2) Para el análisis por rama de actividad se seleccionaron aquellas ramas que históricamente en la región, han concentrado la mayor participación de ocupados y cuentan, en la mayoría de los trimestres, con calidad estadística adecuada (Agricultura y Pesca, Minería, Industria Manufacturera, Construcción, Comercio, Administración pública y Enseñanza), las demás ramas quedaron agrupadas, esto para poder cumplir con los criterios de calidad que permiten la publicación de este análisis.

La tasa de ocupación informal se situó en 27,0%, disminuyendo 0,1 pp. en doce meses. En tanto, para los hombres, la tasa de ocupación informal llegó a 22,8%, con un decrecimiento de 0,4 pp., mientras que, en las mujeres la tasa de informalidad fue de 33,0%, aumentando 0,1 pp. en doce meses.

## Variación a 12 meses de personas ocupadas informales e incidencias según sexo, total región

Trimestres móviles

■ Inc. hombres ■ Inc. mujeres ■ Variación 12 meses ocupados informales



## Horas efectivas

El volumen de trabajo, medido a través del número total de horas efectivas trabajadas por las personas ocupadas, aumentó 5,3% interanualmente. Por su parte, el promedio de horas efectivas retrocedió 2,3%, llegando a 37,0 horas. Según sexo, el promedio de horas para los hombres fue 39,5, y para las mujeres 33,4 horas.

## Horas habituales

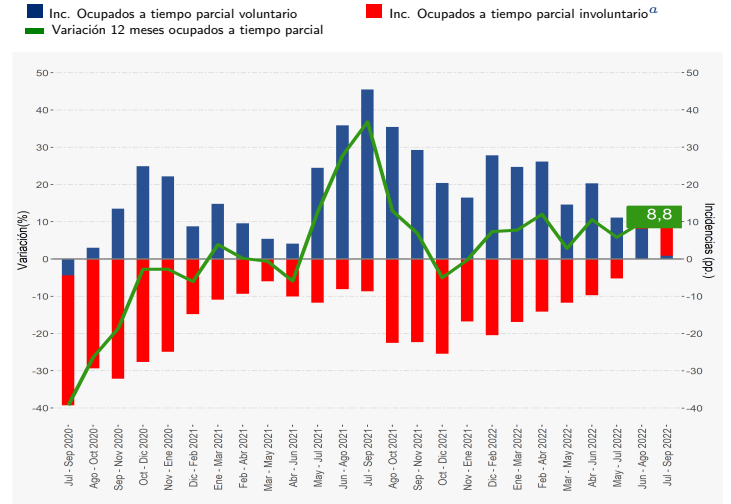
El ascenso de la población ocupada (7,8%) fue incidido, principalmente, por quienes trabajaron con jornada de 31-44 horas, las cuales aumentaron 26,3%, y por los trabajadores con jornada de 1-30 horas, los cuales crecieron 8,8%, al comparar con igual trimestre móvil del año anterior.

## Tiempo parcial voluntario e involuntario

Las personas ocupadas a tiempo parcial voluntario crecieron 1,1% respecto al trimestre julio - septiembre 2021, aumentando en 216 personas adicionales. Por sexo, los hombres ocupados a tiempo parcial voluntario subieron 14,9%, mientras que, las mujeres decrecieron 5,4%, en doce meses. En tanto las personas ocupadas a tiempo parcial involuntario<sup>a</sup> crecieron 39,4% en igual período.

## Variación a 12 meses de personas ocupadas a tiempo parcial e incidencias, según voluntariedad de trabajar de forma parcial

Trimestres móviles



# SUBUTILIZACIÓN DE LA FUERZA DE TRABAJO

## Tasa de desocupación con iniciadores disponibles (SU1)<sup>3</sup>

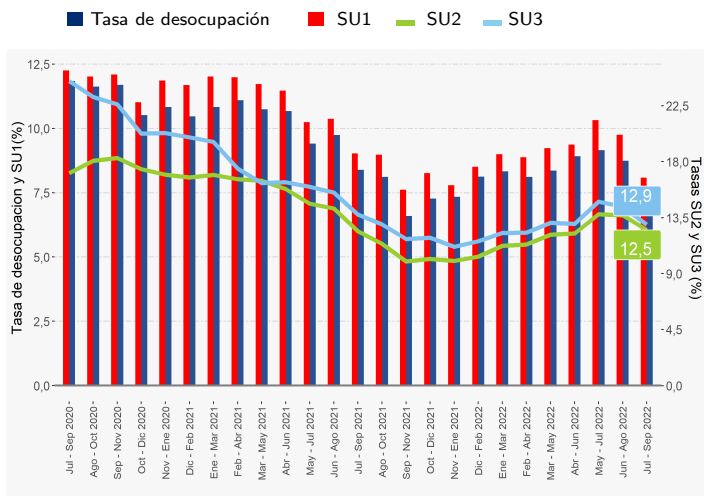
La tasa de desocupación con iniciadores disponibles se situó en 8,1%, disminuyendo 0,9 pp. en doce meses. El descenso de las personas desocupadas (-12,8%) y el alza de los iniciadores disponibles<sup>b</sup> (95,5%), explicaron el comportamiento del indicador. Según sexo, tanto para hombres como para mujeres la tasa SU1 se estimó en 8,1%.

## Tasa combinada de desocupación y tiempo parcial involuntario (SU2)<sup>4</sup>

La tasa combinada de desocupación y tiempo parcial involuntario fue de 12,5%, creciendo 0,1 pp. respecto a igual trimestre de 2021. El crecimiento de las personas ocupadas a tiempo parcial involuntario<sup>a</sup> (39,4%), la baja de las personas desocupadas (-12,8%), y el alza de los iniciadores disponibles<sup>b</sup> (95,5%), explicaron el resultado de este indicador.

## Evolución de la tasa de desocupación y subutilización de la fuerza de trabajo, total región

Trimestres móviles



Según sexo, para los hombres el indicador SU2 se situó en 12,4% y en las mujeres fue de 12,6%.

## Tasa combinada de desocupación y fuerza de trabajo potencial (SU3)<sup>5</sup>

La fuerza de trabajo potencial, comúnmente conocida como inactivos potencialmente activos, aumentó 8,7% en un año.

La tasa combinada de desocupación y fuerza de trabajo potencial regional se estimó en 12,9%, decreciendo 0,8 pp. en doce meses. Según sexo, para los hombres el indicador llegó a 11,2% y en las mujeres fue de 15,4%. La brecha de género alcanzó 4,2 pp. en desmedro de las mujeres.

(3) Indicador SU1 = (desocupados + iniciadores disponibles) / (fuerza de trabajo + iniciadores disponibles).

(4) Indicador SU2 = (desocupados + iniciadores disponibles + ocupados a tiempo parcial involuntario) / (fuerza de trabajo + iniciadores disponibles).

(5) Indicador SU3 = (desocupados + iniciadores disponibles + fuerza de trabajo potencial) / (fuerza de trabajo + iniciadores disponibles + fuerza de trabajo potencial).

a: estimación poco fiable (coeficiente de variación mayor a 15% y menor o igual a 30%). En el caso de estimaciones de razón, no cumple con el umbral de aceptación asociado a su error estándar).

b: estimación no fiable (número de casos muestrales menor a 60, grados de libertad menores a 9 o coeficiente de variación mayor a 30%).

## Desocupación y Ocupación

La tasa de desocupación de la provincia de Copiapó fue de 7,8%, por otra parte, la tasa de ocupación provincial se situó en 58,7%, mientras que, la tasa de participación laboral alcanzó 63,6% en el trimestre julio - septiembre 2022. La fuerza de trabajo alcanzó a 103.666 personas, de estas el 92,2% correspondieron a personas ocupadas (95.593 personas), mientras que, 8.074 personas se clasificaron como personas desocupadas.

Según sexo, la tasa de desocupación en los hombres en la provincia de Copiapó fue de 7,5%, mientras que, las tasas de ocupación y participación, llegaron a 68,5% y 74,1%, respectivamente. La fuerza de trabajo masculina estuvo compuesta por 59.835 varones, en donde el 92,5% de estos correspondieron a ocupados (55.343 personas).

En el caso de las mujeres, la tasa de desocupación provincial fue de 8,2%. Por su lado, la tasa de ocupación se situó en 49,0%, representada por 40.249 ocupadas, mientras que, la tasa de participación llegó a 53,3%. La fuerza de trabajo femenina se estimó en 43.831 mujeres.

## Informalidad laboral

En el trimestre julio - septiembre 2022, la población ocupada informal de la provincia de Copiapó se estimó en 24.239 personas, de estas el 48,5% correspondieron a hombres (11.750 personas), mientras que, 12.489 personas fueron mujeres.

La tasa de ocupación informal provincial llegó a 25,4%. Según sexo, la tasa de ocupación informal masculina en la provincia fue de 21,2%, mientras que, la tasa de ocupación informal femenina se situó en 31,0%.

## Indicadores complementarios a la tasa de desocupación

La tasa de presión laboral de la provincia de Copiapó se estimó en 17,0%, por su parte, para los hombres esta tasa llegó a 17,2%, mientras que para las mujeres, la tasa fue de 16,6%.

La tasa de desocupación con iniciadores disponibles (SU1) de la provincia de Copiapó se situó en 9,3%; según sexo, para los hombres el indicador SU1 alcanzó a 9,6%, mientras que para las mujeres, la tasa fue de 8,8%. Por otra parte, la tasa combinada de desocupación y tiempo parcial involuntario (SU2) provincial fue de 14,5%, para los hombres el indicador SU2 se situó en 14,8% y en las mujeres fue de 14,0%. Finalmente, la tasa combinada de desocupación y fuerza de trabajo potencial (SU3) de la provincia se estimó en 13,3%; por sexo, para los hombres este indicador alcanzó a 11,6% y en las mujeres fue de 15,5%. La brecha de género alcanzó 3,9pp. en desmedro de las mujeres.

### ■ Tasa de desocupación provincia de Copiapó, según sexo.

#### TRIMESTRES MÓVILES (2021-2022)

Tasa de desocupación (%)	Jul - Sep	Ago - Oct	Sep - Nov	Oct - Dic	Nov - Ene	Dic - Feb	Ene - Mar	Feb - Abr	Mar - May	Abr - Jun	May - Jul	Jun - Ago	Jul - Sep
Provincia de Copiapó	9,3	9,0	6,5	7,2	6,8	7,7	7,1	7,5	7,7	7,6	7,7	8,1	7,8
Mujeres	8,1	9,0	7,3	8,0	6,8	7,1	6,6	9,1	9,2	8,6	8,2	7,8	8,2
Hombres	10,1	9,0	5,9	6,7	6,8	8,1	7,5	6,5	6,6	6,9	7,4	8,3	7,5

(6) Se excluye del análisis la provincia de Chañaral dado que en el contexto de la contingencia generada por la pandemia de COVID-19 en Chile, el Instituto Nacional de Estadísticas (INE) ha adoptado a contar de marzo de 2020, una serie de medidas para dar continuidad a la recolección de datos de la ENE. Dentro de estas medidas se encuentra la evaluación de los posibles sesgos en las estimaciones que implica la desagregación de estimaciones a nivel provincial y grandes conurbaciones. Estas medidas se reflejan en la separata técnica n° 2 publicada el 30 de abril de 2020.

## Desocupación y Ocupación

La tasa de desocupación de la provincia de Huasco fue de 4,9%, por otra parte, la tasa de ocupación provincial se situó en 58,0%, mientras que, la tasa de participación laboral alcanzó 61,0% en el trimestre julio - septiembre 2022. La fuerza de trabajo alcanzó a 39.293 personas, de estas el 95,1% correspondieron a personas ocupadas (37.361 personas).

Según sexo, la tasa de desocupación en los hombres en la provincia de Huasco fue de 3,8%, mientras que, las tasas de ocupación y participación, llegaron a 69,9% y 72,6%, respectivamente. La fuerza de trabajo masculina estuvo compuesta por 24.338 varones, en donde el 96,2% de estos correspondieron a ocupados (23.410 personas).

En el caso de las mujeres, la tasa de desocupación provincial fue de 6,7%. Por su lado, la tasa de ocupación se situó en 45,2%, representada por 13.951 ocupadas, mientras que, la tasa de participación llegó a 48,4%. La fuerza de trabajo femenina se estimó en 14.955 mujeres.

## Informalidad laboral

En el trimestre julio - septiembre 2022, la población ocupada informal de la provincia de Huasco se estimó en 12.325 personas, de estas el 54,5% correspondieron a hombres, mientras que el 45,5% fueron mujeres.

La tasa de ocupación informal provincial llegó a 33,0%. Según sexo, la tasa de ocupación informal masculina en la provincia fue de 28,7%, mientras que, la tasa de ocupación informal femenina se situó en 40,2%.

## Indicadores complementarios a la tasa de desocupación

La tasa de presión laboral de la provincia de Huasco se estimó en 13,9%, por su parte, para los hombres esta tasa llegó a 14,1%, mientras que para las mujeres, la tasa fue de 13,7%.

La tasa de desocupación con iniciadores disponibles (SU1) de la provincia de Huasco se situó en 5,6%; según sexo, para los hombres el indicador SU1 alcanzó a 4,5%, mientras que para las mujeres, la tasa fue de 7,5%. Por otra parte, la tasa combinada de desocupación y tiempo parcial involuntario (SU2) provincial fue de 7,8%, para los hombres el indicador SU2 se situó en 6,1% y en las mujeres fue de 10,5%. Finalmente, la tasa combinada de desocupación y fuerza de trabajo potencial (SU3) de la provincia se estimó en 12,9%; por sexo, para los hombres este indicador alcanzó a 10,4% y en las mujeres fue de 16,8%. La brecha de género alcanzó 6,4 pp. en desmedro de las mujeres.

### ■ Tasa de desocupación provincia de Huasco, según sexo.

#### TRIMESTRES MÓVILES (2021-2022)

Tasa de desocupación (%)	Jul - Sep	Ago - Oct	Sep - Nov	Oct - Dic	Nov - Ene	Dic - Feb	Ene - Mar	Feb - Abr	Mar - May	Abr - Jun	May - Jul	Jun - Ago	Jul - Sep
Provincia de Huasco	6,0	6,2	6,3	6,8	8,5	10,1	11,9	10,0	10,6	10,8	11,1	8,5	4,9
Mujeres	7,2	6,1	5,5	6,0	8,0	9,8	13,6	12,0	14,1	14,8 <sup>a</sup>	15,6 <sup>a</sup>	11,1 <sup>a</sup>	6,7
Hombres	5,3 <sup>a</sup>	6,3	6,8	7,2	8,8	10,3	10,8	8,7	8,5	8,3	8,4	7,0	3,8

(7) Se excluye del análisis la provincia de Chañaral dado que en el contexto de la contingencia generada por la pandemia de COVID-19 en Chile, el Instituto Nacional de Estadísticas (INE) ha adoptado a contar de marzo de 2020, una serie de medidas para dar continuidad a la recolección de datos de la ENE. Dentro de estas medidas se encuentra la evaluación de los posibles sesgos en las estimaciones que implica la desagregación de estimaciones a nivel provincial y grandes conurbaciones. Estas medidas se reflejan en la separata técnica n° 2 publicada el 30 de abril de 2020.

a: estimación poco fiable (coeficiente de variación mayor a 15% y menor o igual a 30%). En el caso de estimaciones de razón, no cumple con el umbral de aceptación asociado a su error estándar).