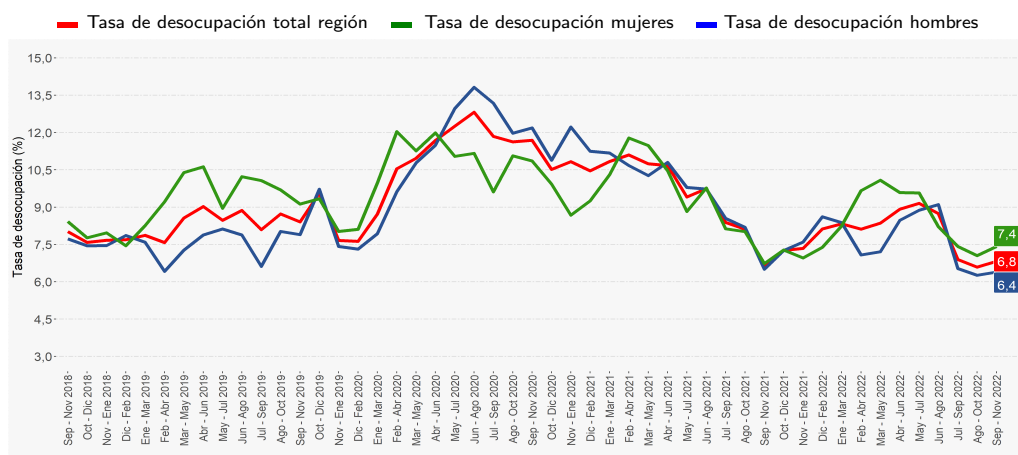


- En el trimestre septiembre - noviembre 2022, la estimación de la tasa de desocupación regional fue **6,8%**, aumentando **0,2** puntos porcentuales (pp.) en doce meses.
- Anualmente, la estimación del total de personas ocupadas creció **5,3%**, incidiendo por el aumento en las mujeres (**13,1%**) y el alza en los hombres (**0,4%**).
- Por categoría ocupacional, la variación de las personas ocupadas fue incidiendo, principalmente, por las personas asalariadas formales (**6,7%**).
- Por actividad económica, la variación de la población ocupada fue incidiendo, mayoritariamente, por los sectores minería (**8,0%**), administración pública (**19,6%**) y comercio (**7,0%**).
- La tasa de ocupación informal fue **28,3%**, aumentando **0,5 pp.** respecto a igual período del año anterior.

■ Evolución tasa de desocupación según sexo, total región.

Trimestres móviles



Desocupación

En el trimestre septiembre - noviembre 2022, la estimación de la tasa de desocupación regional se situó en 6,8%, aumentando 0,2 pp. en doce meses, debido al crecimiento de 5,3% de las personas ocupadas, versus el incremento de 5,6% de la fuerza de trabajo. Por su parte, las personas desocupadas aumentaron 9,3%.

Ocupación

Las personas ocupadas aumentaron 5,3% en doce meses, equivalente a 7.446 personas más, siendo incididas positivamente tanto por las mujeres como por los hombres, quienes aumentaron 13,1% y 0,4%, respectivamente. Por otra parte, las personas ocupadas ausentes aumentaron 96,5%. Según tramo etario, la mayor influencia positiva se consignó en el segmento de 15-34 años (5,7%), seguido por el tramo de 35-54 años (4,2%).

TRIMESTRES MÓVILES (2021-2022)

Tasa de Desocupación (%)	Sep - Nov	Oct - Dic	Nov - Ene	Dic - Feb	Ene - Mar	Feb - Abr	Mar - May	Abr - Jun	May - Jul	Jun - Ago	Jul - Sep	Ago - Oct	Sep - Nov
Región	6,6	7,3	7,3	8,1	8,3	8,1	8,4	8,9	9,2	8,7	6,9	6,6	6,8
Mujeres	6,7	7,3	7,0	7,4	8,2	9,7	10,1	9,6	9,6	8,2	7,4	7,0	7,4
Hombres	6,5	7,3	7,6	8,6	8,4	7,1	7,2	8,5	8,9	9,1	6,5	6,3	6,4

(1) A partir de la difusión de los resultados del trimestre móvil febrero-abril de 2022, la Encuesta Nacional de Empleo (ENE) publica una nota estadística que presenta las principales estimaciones, con sus respectivas desagregaciones, de acuerdo con los criterios de calidad estadística institucional, además de los códigos AAPOR, que presentan indicadores de rendimiento y calidad en el monitoreo del proceso de recolección de datos. Para más información ver la [Nota Estadística ENE N° 8](#).
Nota: La variación de las estimaciones puede diferir en el total al considerar un mayor número de decimales.

TRIMESTRE MÓVIL

(Septiembre - Noviembre 2022)

Tasa de participación en la fuerza de trabajo	63,4%
Tasa de ocupación	59,1%
Tasa de desocupación	6,8%
Niveles (total de personas)	
Fuerza de trabajo	157.838
Ocupadas	147.068
Ocupadas informales	41.646
Desocupadas	10.770
Inactivas	91.023
Variaciones a 12 meses	
Fuerza de trabajo	5,6%
Ocupadas	5,3%
Ocupadas informales	7,5%
Desocupadas	9,3%
Inactivas	-6,6%
Tasas analíticas	
Tasa de desocupación con indicadores disponibles	7,5%
Tasa combinada de desocupación y tiempo parcial involuntario	11,8%
Tasa combinada de desocupación y fuerza de trabajo potencial	11,8%
Tasa de presión laboral	14,8%
Informalidad laboral	
Tasa de ocupación informal	28,3%
Tasa de ocupación en el sector informal	19,5%

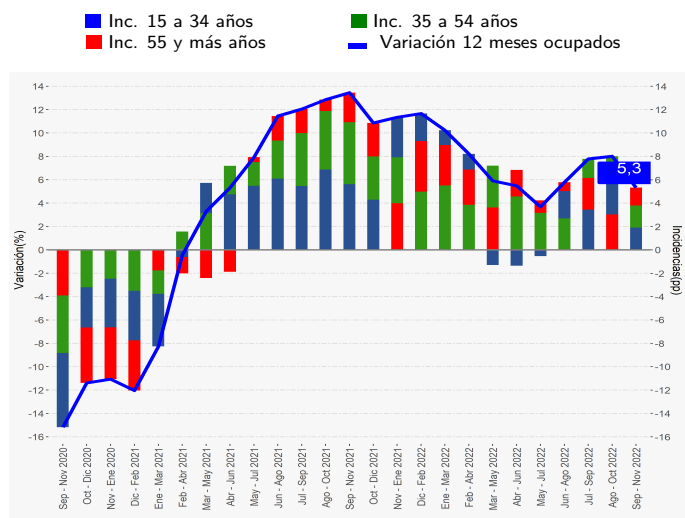
Según sector económico, la expansión de la población ocupada fue influida, principalmente, por minería (8,0%), administración pública (19,6%) y comercio (7,0%), en tanto que, por categoría ocupacional, el alza se observó en las personas asalariadas formales (6,7%) y trabajadoras por cuenta propia (9,7%). Las personas ocupadas informales aumentaron 7,5%, incididas principalmente por las mujeres (15,6%).

Participación Laboral

En el trimestre de referencia, la tasa de participación regional llegó a 63,4%, creciendo 2,9 pp. en doce meses, mientras que, la tasa de ocupación se situó en 59,1%, ascendiendo 2,6 pp. interanualmente. Por su parte, la población fuera de la fuerza de trabajo o inactiva se estimó en 91.023 personas, bajando 6,6%, lo que se tradujo en 6.461 personas inactivas menos, incidida, principalmente, por las personas inactivas habituales (-7,5%).

■ Variación a 12 meses de personas ocupadas e incidencias según tramo de edad, total región

Trimestres móviles



Personas ocupadas según tramo etario

Según tramo etario, la mayor influencia positiva se consignó en el segmento de 15-34 años, el cual subió 5,7%, seguido por el tramo de 35-54 años, con un aumento de 4,2% en doce meses.

Según sexo, el segmento que presentó la mayor incidencia positiva en el crecimiento de las mujeres ocupadas (13,1%), fue el tramo de 35-54 años, con una variación interanual de 13,3%. Mientras que en el alza de los hombres ocupados (0,4%), el tramo de 55 y más años fue la única incidencia positiva, creciendo 8,0%.

Tasa de desocupación por sexo

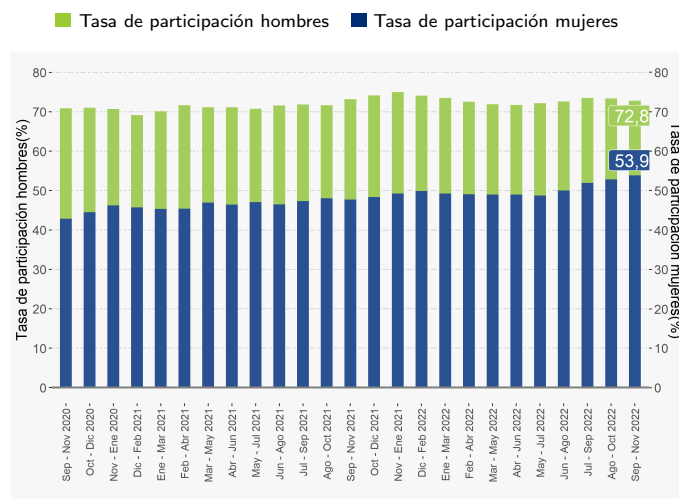
La tasa de desocupación de las mujeres en la región de Atacama alcanzó a 7,4%, aumentando 0,7 pp. en doce meses, debido al ascenso de las ocupadas (13,1%), versus el aumento en la fuerza de trabajo femenina (13,9%). Por su parte, las desocupadas^b tuvieron un alza en doce meses (25,6%).

A su vez, debido a la expansión de mujeres en la población en edad de trabajar (0,8%), la tasa de participación llegó a 53,9%, anotando una variación interanual de 6,2 pp., mientras que la tasa de ocupación aumentó 5,4 pp. situándose en 49,9%. Por otro lado, las mujeres fuera de la fuerza de trabajo o inactivas descendieron 11,1% en doce meses.

La tasa de desocupación de los hombres se situó en 6,4%, registrando una disminución de 0,1 pp. en doce meses, explicada por el incremento de los hombres ocupados (0,4%), versus el alza en la fuerza de trabajo masculina (0,2%). Por su parte, los desocupados^b tuvieron una disminución de 1,5% en doce meses.

■ Evolución de la tasa de participación, según sexo, total región

Trimestres móviles



Debido al ascenso de los hombres en la población en edad de trabajar (0,7%), la tasa de participación masculina llegó a 72,8%, anotando una variación interanual de -0,4 pp. y la tasa de ocupación para los hombres bajó 0,2 pp. situándose en 68,2%. Por otro lado, los hombres fuera de la fuerza de trabajo o inactivos aumentaron 2,0% en doce meses.

Tasa de presión laboral

Para el trimestre móvil de referencia, la tasa de presión laboral fue de 14,8%, aumentando 1,6 pp. respecto al mismo trimestre del año anterior. Por sexo, la tasa de presión laboral masculina se estimó en 15,7%, subiendo 1,9 pp., mientras que, la tasa de presión laboral femenina llegó a 13,6%, con un alza de 1,3 pp. en doce meses.

A nivel regional, los iniciadores disponibles^b presentaron una variación negativa de 26,5%, mientras que, las personas ocupadas que buscan empleo anotaron un alza de 36,5% en doce meses.

Grupo Ocupacional

El aumento en doce meses de las personas ocupadas (5,3%), se explicó, principalmente, por el alza en el grupo ocupacional de profesionales, científicos e intelectuales (52,5%), seguido por el grupo de artesanos y operarios de oficios (5,7%). En tanto, el grupo ocupacional que presentó el principal descenso, fue ocupaciones elementales (-12,7%).

b: estimación no fiable (número de casos muestrales menor a 60, grados de libertad menores a 9 o coeficiente de variación mayor a 30%).

Actividad Económica ²

Para el trimestre móvil de análisis, los sectores económicos que más incidieron en el aumento de la población ocupada (5,3%) fueron minería, administración pública y comercio, los que tuvieron variaciones de 8,0%, 19,6% y 7,0%, respectivamente. Por su parte, la actividad económica que presentó el principal descenso fue construcción (-19,2%).

Categoría Ocupacional ³

Según categoría ocupacional, el aumento interanual de la población ocupada fue impulsado por el alza de las personas asalariadas formales (6,7%) y trabajadoras por cuenta propia (9,7%). La principal contracción se produjo en las personas asalariadas informales (-2,2%).

Informalidad Laboral

En el trimestre septiembre - noviembre 2022, la población ocupada informal se estimó en 41.646 personas, aumentando 7,5% en doce meses, equivalente a 2.888 personas ocupadas informales adicionales. Dicho resultado fue incidido por el incremento de las mujeres (15,6%) y de los hombres (0,8%).

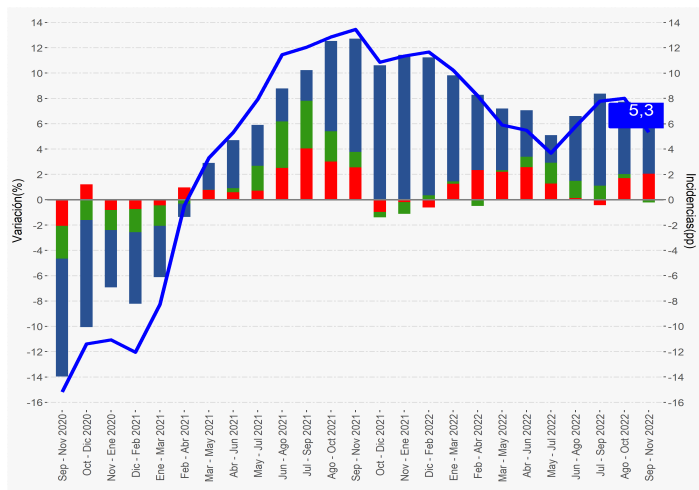
TRIMESTRES MÓVILES (2021-2022)

Tasa de ocupación informal (%)	Sep - Nov	Oct - Dic	Nov - Ene	Dic - Feb	Ene - Mar	Feb - Abr	Mar - May	Abr - Jun	May - Jul	Jun - Ago	Jul - Sep	Ago - Oct	Sep - Nov
Región	27,8	26,9	25,5	24,5	24,3	24,9	24,6	24,1	25,3	25,9	27,0	27,7	28,3
Mujeres	31,9	31,2	30,4	28,9	29,3	29,9	29,8	29,6	31,2	32,1	33,0	32,5	32,7
Hombres	25,1	24,1	22,3	21,5	21,0	21,6	21,3	20,4	21,4	21,6	22,8	24,4	25,2

Variación a 12 meses de población ocupada e incidencias según categoría ocupacional, total región

Trimestres móviles

■ Inc.asalariados formales ■ Inc.asalariados informales
■ Inc.trabajadores por cuenta propia ■ Variación 12 meses ocupados

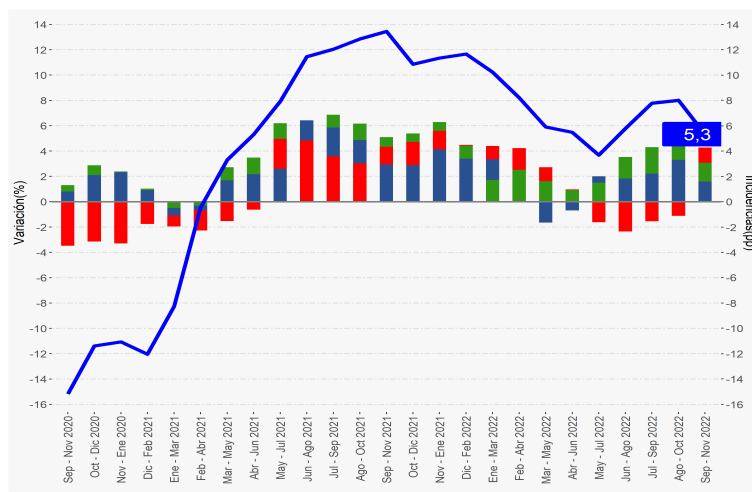


(3) Para el análisis por categoría ocupacional se seleccionaron aquellas categorías que históricamente en la región, han concentrado la mayor participación de ocupados y cuentan, en la mayoría de los trimestres, con calidad estadística adecuada (asalariados formales, asalariados informales, trabajadores por cuenta propia). A éstas se suma la categoría empleadores. Las demás categorías (personal de servicio doméstico y familiar no remunerado) quedaron agrupadas, esto para poder cumplir con los criterios de calidad que permiten la publicación de este análisis.

Variación a 12 meses de personas ocupadas e incidencias según rama de actividad económica², total región

Trimestres móviles

■ Inc.minería ■ Inc.administración pública
■ Inc.comercio ■ Variación 12 meses ocupados



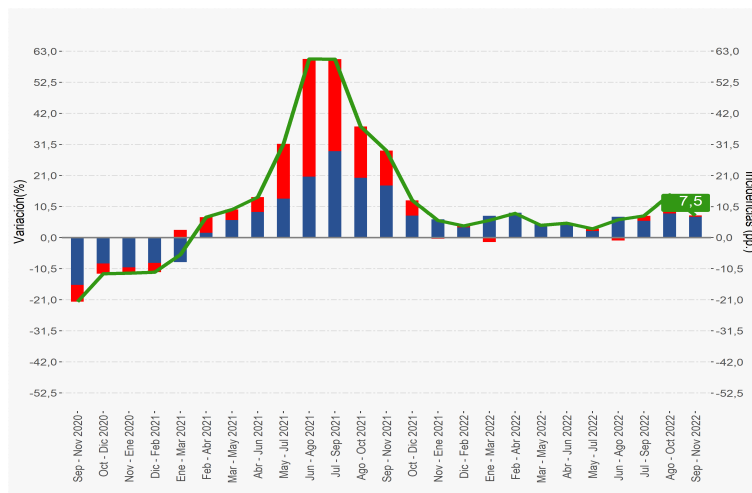
(2) Para el análisis por rama de actividad se seleccionaron aquellas ramas que históricamente en la región, han concentrado la mayor participación de ocupados y cuentan, en la mayoría de los trimestres, con calidad estadística adecuada (Agricultura y Pesca, Minería, Industria Manufacturera, Construcción, Comercio, Transporte, Administración pública y Enseñanza), las demás ramas quedaron agrupadas, esto para poder cumplir con los criterios de calidad que permiten la publicación de este análisis.

La tasa de ocupación informal se situó en 28,3%, aumentando 0,5 pp. en doce meses. En tanto, para los hombres, la tasa de ocupación informal llegó a 25,2%, con un crecimiento de 0,1 pp., mientras que, en las mujeres la tasa de informalidad fue de 32,7%, aumentando 0,8 pp. en doce meses.

Variación a 12 meses de personas ocupadas informales e incidencias según sexo, total región

Trimestres móviles

■ Inc. hombres ■ Inc. mujeres ■ Variación 12 meses ocupados informales



Horas efectivas

El volumen de trabajo, medido a través del número total de horas efectivas trabajadas por las personas ocupadas, disminuyó 1,6% interanualmente. Por su parte, el promedio de horas efectivas retrocedió 6,6%, llegando a 36,5 horas. Según sexo, el promedio de horas para los hombres fue 38,5, y para las mujeres 33,8 horas.

Horas habituales

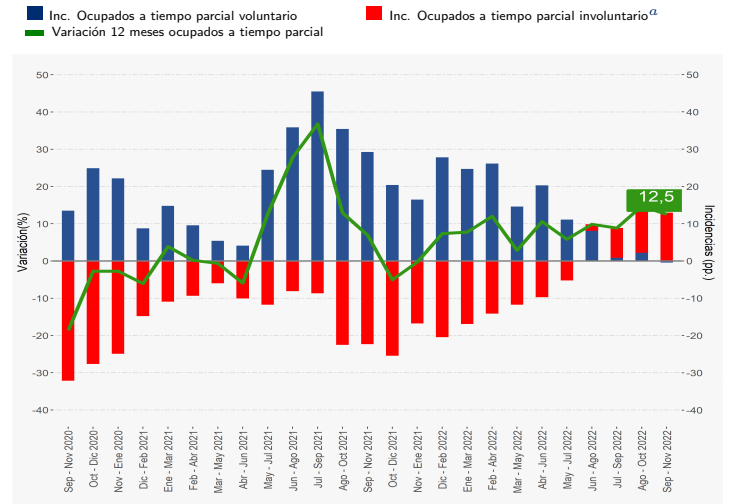
El ascenso de la población ocupada (5,3%) fue incidido, principalmente, por quienes trabajaron con jornada de 31-44 horas, las cuales aumentaron 13,4%, y por los trabajadores con jornada de 1-30 horas, los cuales crecieron 12,5%, al comparar con igual trimestre móvil del año anterior.

Tiempo parcial voluntario e involuntario

Las personas ocupadas a tiempo parcial voluntario decrecieron 0,5% respecto al trimestre septiembre - noviembre 2021. Por sexo, los hombres ocupados a tiempo parcial voluntario subieron 18,2%, mientras que, las mujeres decrecieron 9,3%, en doce meses. En tanto las personas ocupadas a tiempo parcial involuntario^a crecieron 88,9% en igual período.

Variación a 12 meses de personas ocupadas a tiempo parcial e incidencias, según voluntariedad de trabajar de forma parcial

Trimestres móviles



SUBUTILIZACIÓN DE LA FUERZA DE TRABAJO

Tasa de desocupación con iniciadores disponibles(SU1)⁴

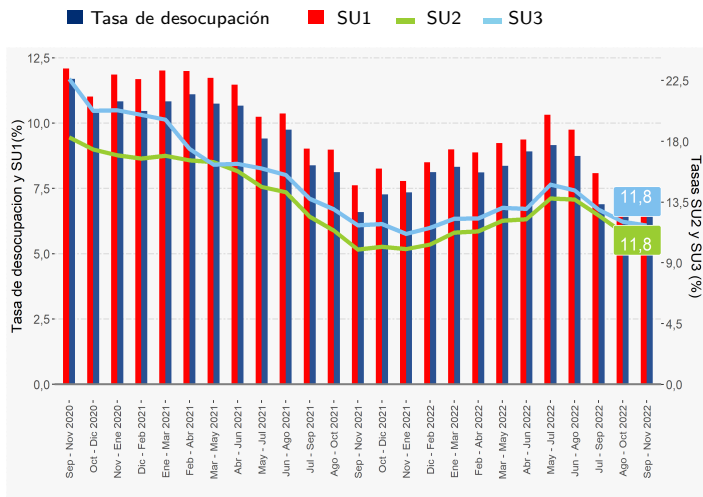
La tasa de desocupación con iniciadores disponibles se situó en 7,5%, disminuyendo 0,1 pp. en doce meses. El ascenso de las personas desocupadas (9,3%) y la disminución de los iniciadores disponibles^b (-26,5%), explicaron el comportamiento del indicador. Según sexo, para los hombres la tasa SU1 se estimó en 7,0% y en las mujeres fue de 8,3%.

Tasa combinada de desocupación y tiempo parcial involuntario(SU2)⁵

La tasa combinada de desocupación y tiempo parcial involuntario fue de 11,8%, creciendo 1,8 pp. respecto a igual trimestre de 2021. El crecimiento de las personas ocupadas a tiempo parcial involuntario^a (88,9%), el alza de las personas desocupadas (9,3%), y la disminución de los iniciadores disponibles^b (-26,5%), explicaron el resultado de este indicador.

Evolución de la tasa de desocupación y subutilización de la fuerza de trabajo, total región

Trimestres móviles



Según sexo, para los hombres el indicador SU2 se situó en 11,5% y en las mujeres fue de 12,1%.

Tasa combinada de desocupación y fuerza de trabajo potencial(SU3)⁶

La fuerza de trabajo potencial, comúnmente conocida como inactivos potencialmente activos, aumentó 6,6% en un año.

La tasa combinada de desocupación y fuerza de trabajo potencial regional se estimó en 11,8%, sin presentar variación en doce meses. Según sexo, para los hombres el indicador llegó a 10,1% y en las mujeres fue de 14,0%. La brecha de género alcanzó 3,9 pp. en desmedro de las mujeres.

(4) Indicador SU1 = (desocupados + iniciadores disponibles) / (fuerza de trabajo + iniciadores disponibles).

(5) Indicador SU2 = (desocupados + iniciadores disponibles + ocupados a tiempo parcial involuntario) / (fuerza de trabajo + iniciadores disponibles).

(6) Indicador SU3 = (desocupados + iniciadores disponibles + fuerza de trabajo potencial) / (fuerza de trabajo + iniciadores disponibles + fuerza de trabajo potencial).

a: estimación poco fiable (coeficiente de variación mayor a 15% y menor o igual a 30%). En el caso de estimaciones de razón, no cumple con el umbral de aceptación asociado a su error estándar).

b: estimación no fiable (número de casos muestrales menor a 60, grados de libertad menores a 9 o coeficiente de variación mayor a 30%).

Desocupación

La tasa de desocupación de la provincia de Copiapó fue de 6,5%, sin presentar variación en doce meses, debido a que las personas desocupadas crecieron 6,6% y las personas ocupadas anotaron una variación de 6,4%, mientras que, la fuerza de trabajo anotó una variación interanual de 6,4%. Por su parte, la tasa de desocupación de las mujeres en la provincia alcanzó a 7,2%, disminuyendo 0,1 pp. en doce meses, mientras que la tasa de desocupación de los hombres se situó en 5,9%, sin presentar variación en doce meses.

Ocupación

En doce meses, el total de ocupados aumentó 6,4% (equivalente a 5.895 personas más), incidida por un alza de las mujeres (16,2%), mientras que los hombres no presentaron variación.

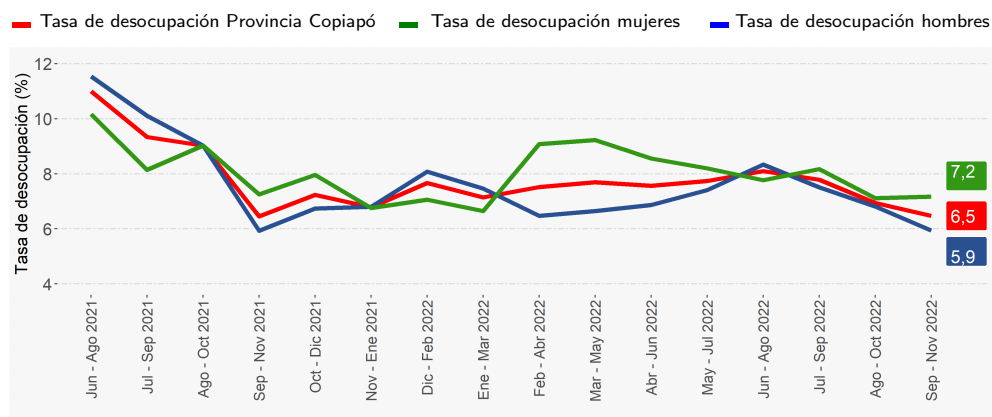
La tasa de ocupación informal de la provincia de Copiapó llegó a 26,0%, bajando 0,3 pp. en doce meses. Los ocupados informales, por su lado, crecieron 5,3% (equivalente a 1.279 personas más), esto debido al incremento de las mujeres (17,5%), mientras que los hombres^a bajaron (-4,2%).

Participación laboral

La tasa de participación laboral de la provincia de Copiapó alcanzó a 64,4%, creciendo 3,3 pp. en doce meses, mientras que, la tasa de ocupación se situó en 60,3% ascendiendo 3,1 pp. interanualmente. Por su parte, la población fuera de la fuerza de trabajo o inactiva se estimó en 58.034 personas, bajando 7,6% en doce meses, lo que se tradujo en 4.780 personas inactivas menos.

■ Evolución tasa de desocupación según sexo. Provincia de Copiapó

Trimestres móviles



■ Tasa de desocupación provincia de Copiapó, según sexo.

TRIMESTRES MÓVILES (2021-2022)

Tasa de desocupación (%)	Sep - Nov	Oct - Dic	Nov - Ene	Dic - Feb	Ene - Mar	Feb - Abr	Mar - May	Abr - Jun	May - Jul	Jun - Ago	Jul - Sep	Ago - Oct	Sep - Nov
Provincia de Copiapó	6,5	7,2	6,8	7,7	7,1	7,5	7,7	7,6	7,7	8,1	7,8	6,9	6,5
Mujeres	7,3	8,0	6,8	7,1	6,6	9,1	9,2	8,6	8,2	7,8	8,2	7,1	7,2
Hombres	5,9	6,7	6,8	8,1	7,5	6,5	6,6	6,9	7,4	8,3	7,5	6,8	5,9

(7) Se excluye del análisis la provincia de Chañaral dado que en el contexto de la contingencia generada por la pandemia de COVID-19 en Chile, el Instituto Nacional de Estadísticas (INE) ha adoptado a contar de marzo de 2020, una serie de medidas para dar continuidad a la recolección de datos de la ENE. Dentro de estas medidas se encuentra la evaluación de los posibles sesgos en las estimaciones que implica la desagregación de estimaciones a nivel provincial y grandes conurbaciones. Estas medidas se reflejan en la separata técnica n° 2 publicada el 30 de abril de 2020.

a: estimación poco fiable (coeficiente de variación mayor a 15% y menor o igual a 30%. En el caso de estimaciones de razón, no cumple con el umbral de aceptación asociado a su error estándar).

Desocupación

La tasa de desocupación de la provincia de Huasco fue de 7,7%, aumentando en 1,4 pp. en doce meses, debido a que las personas desocupadas^b crecieron 26,0% y las personas ocupadas anotaron una variación de 1,6%, mientras que, la fuerza de trabajo anotó una variación interanual de 3,1%. Por su parte, la tasa de desocupación de las mujeres en la provincia alcanzó a 9,2%, aumentando 3,7 pp. en doce meses, mientras que la tasa de desocupación de los hombres^a se situó en 6,7%, registrando una baja de 0,1 pp.

Ocupación

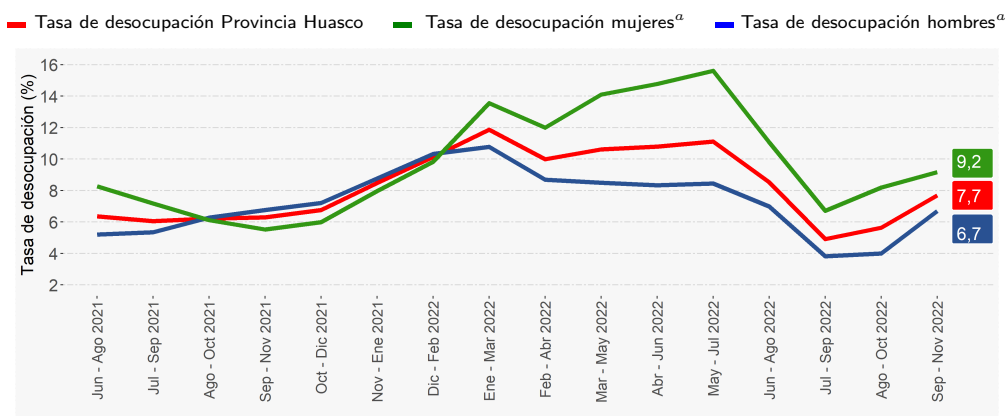
En doce meses, la estimación del total de ocupados aumentó 1,6% (equivalente a 560 personas más), incidiendo por un alza de las mujeres (6,1%), mientras que los hombres bajaron (-1,2%).

La tasa de ocupación informal de la provincia de Huasco llegó a 37,2%, aumentando 4,6 pp. en doce meses. Los ocupados informales, por su lado, crecieron 15,7% (equivalente a 1.818 personas más), esto debido al incremento de los hombres (16,2%) y de las mujeres (15,3%).

Participación laboral

La tasa de participación laboral de la provincia de Huasco alcanzó a 61,6%, creciendo 2,6 pp. en doce meses, mientras que, la tasa de ocupación se situó en 56,9% ascendiendo 1,6 pp. interanualmente. Por su parte, la población fuera de la fuerza de trabajo o inactiva se estimó en 24.250 personas, bajando 7,6% en doce meses, lo que se tradujo en 2.000 personas inactivas menos.

■ Evolución tasa de desocupación según sexo. Provincia de Huasco
Trimestres móviles



a: En algunos trimestres, para hombres y/o mujeres, la estimación de la tasa de desocupación es poco fiable (coeficiente de variación mayor a 15% y menor o igual a 30%. En el caso de estimaciones de razón, no cumple con el umbral de aceptación asociado a su error estándar).

■ Tasa de desocupación provincia de Huasco, según sexo.

TRIMESTRES MÓVILES (2021-2022)

Tasa de desocupación (%)	Sep - Nov	Oct - Dic	Nov - Ene	Dic - Feb	Ene - Mar	Feb - Abr	Mar - May	Abr - Jun	May - Jul	Jun - Ago	Jul - Sep	Ago - Oct	Sep - Nov
Provincia de Huasco	6,3	6,8	8,5	10,1	11,9	10,0	10,6	10,8	11,1	8,5	4,9	5,6	7,7
Mujeres	5,5	6,0	8,0	9,8	13,6	12,0	14,1	14,8 ^a	15,6 ^a	11,1 ^a	6,7	8,2 ^a	9,2
Hombres	6,8	7,2	8,8	10,3	10,8	8,7	8,5	8,3	8,4	7,0	3,8	4,0 ^a	6,7 ^a

(8) Se excluye del análisis la provincia de Chañaral dado que en el contexto de la contingencia generada por la pandemia de COVID-19 en Chile, el Instituto Nacional de Estadísticas (INE) ha adoptado a contar de marzo de 2020, una serie de medidas para dar continuidad a la recolección de datos de la ENE. Dentro de estas medidas se encuentra la evaluación de los posibles sesgos en las estimaciones que implica la desagregación de estimaciones a nivel provincial y grandes conurbaciones. Estas medidas se reflejan en la separata técnica n° 2 publicada el 30 de abril de 2020.

b: estimación no fiable (número de casos muestrales menor a 60, grados de libertad menores a 9 o coeficiente de variación mayor a 30%).